



národní  
úložiště  
šedé  
literatury

## Využití Oborové brány TECH

Kučerová, Andrea  
2011

Dostupný z <http://www.nusl.cz/ntk/nusl-151612>

Dílo je chráněno podle autorského zákona č. 121/2000 Sb.

Licence Creative Commons Uveďte autora-Neužívejte dílo komerčně-Zachovejte licenci  
3.0 Česko

Tento dokument byl stažen z Národního úložiště šedé literatury (NUŠL).

Datum stažení: 03.05.2024

Další dokumenty můžete najít prostřednictvím vyhledávacího rozhraní [nusl.cz](http://nusl.cz) .

## Využití Oborové brány TECH

1.1.2010 – 31.12.2010

**Národní technická knihovna, oddělení speciálních služeb**

kontakt: [reference@techlib.cz](mailto:reference@techlib.cz)

## Obsah

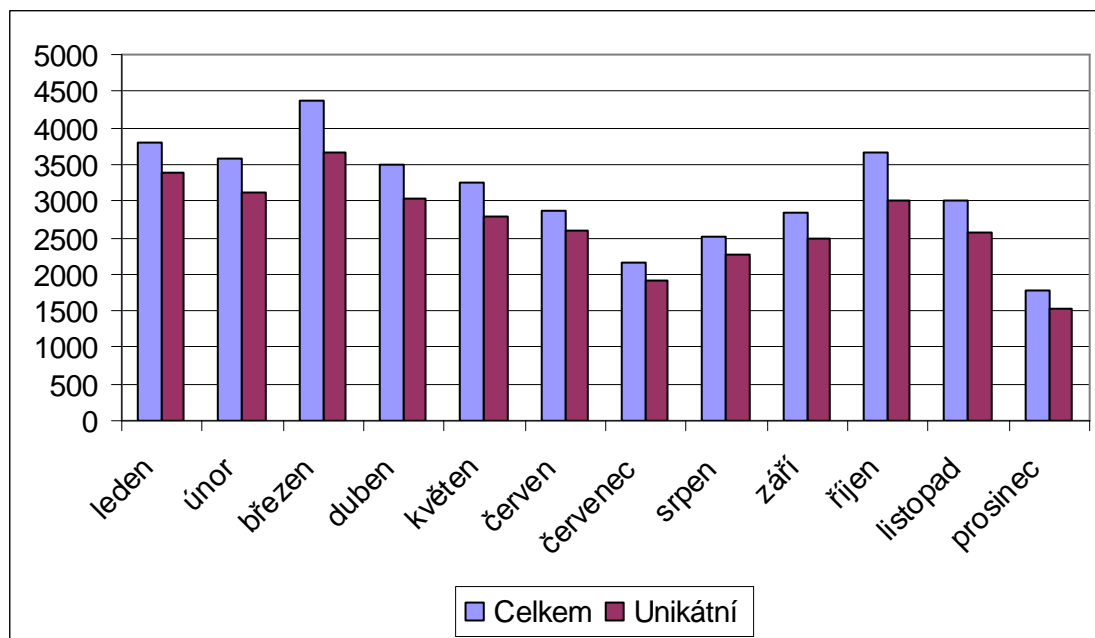
Obsah .....	2
Kvantitativní ukazatele návštěvnosti Oborové brány TECH .....	3
Návštěvníci.....	3
Zdroje provozu.....	4
Využití oborové brány TECH.....	6
Využití konkrétních částí .....	6
Vyhledávač a jeho využití .....	7
Závěr .....	11
Seznam grafů. ....	12
Seznam tabulek.....	12
Seznam obrázků.....	12

## Kvantitativní ukazatele návštěvnosti Oborové brány TECH

V období 1. 1. 2010 - 31. 12. 2010 byly sledovány jak ukazatele pro portálovou část Oborové brány TECH, tak pro Metalibovou součást (Vyhledávač). Portálová část byla sledována v systému Google Analytics (dále jen GA), údaje o Metalibu byly brány z jeho vnitřních statistik (dále jen MS).

### Návštěvníci

Ve sledovaném období bylo v GA zaznamenáno celkem **37 337 návštěv**<sup>1</sup> a **32 346 návštěvníků**<sup>2</sup> Oborové brány TECH. Průměrné měsíční hodnoty činily 3 111 návštěv a 2 695 návštěvníků. Průběh obou hodnot můžeme vidět na Grafu č. 1. Největší využití můžeme pozorovat v měsíci březnu, nejnižší je v prosinci.

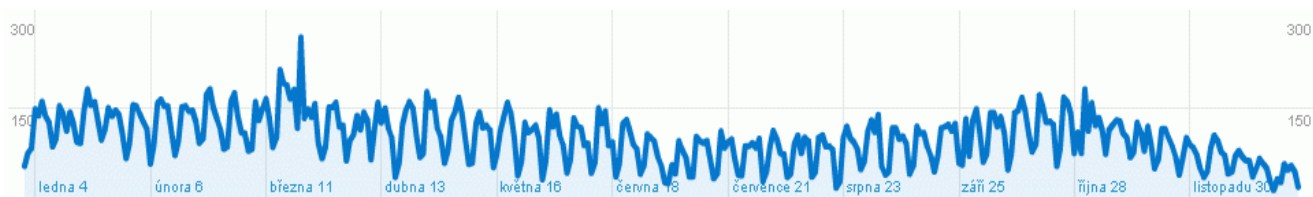


**Graf č. 1: Srovnání průběhu návštěv a návštěvníků 2010 (data převzata z GA).**

Návštěvnost dosahuje svých nejvyšších hodnot v pracovním týdnu (nejvyšších hodnot průměrně dosahují pondělky a úterky), nejnižší hodnoty se vyskytují o víkendech (nejčastěji v sobotu).

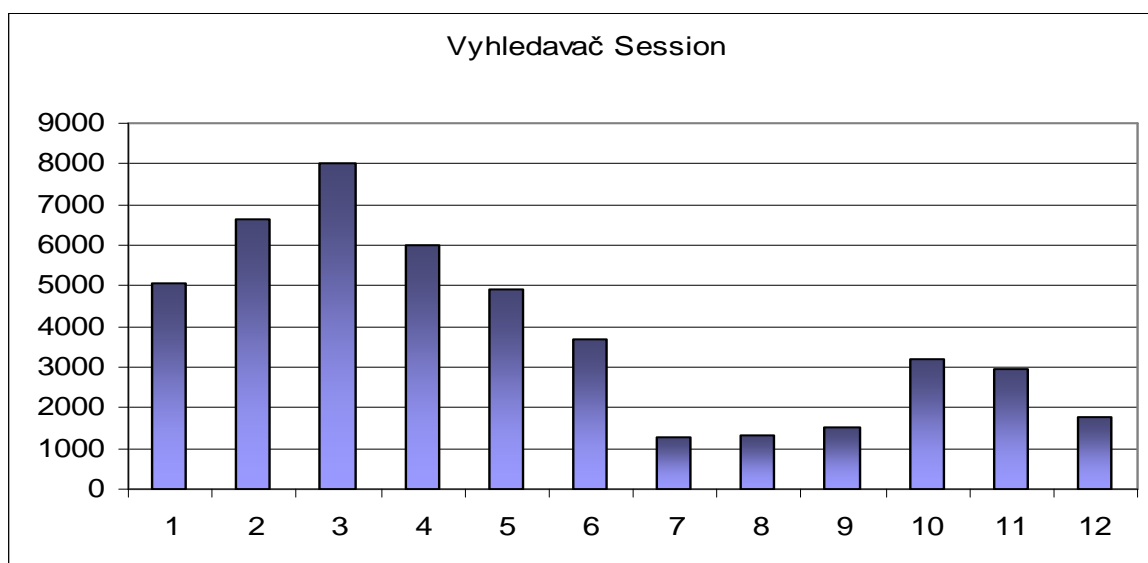
<sup>1</sup> Návštěvy představují počet jednotlivých relací zahájených všemi návštěvníky stránek. Pokud je uživatel neaktivní po dobu přesahující 30 minut, jakákoli nová aktivita bude přiřazena nové relaci. Uživatelé, kteří opustí stránky a vrátí se do 30 minut, jsou počítáni jako součást původní relace.

<sup>2</sup> Původní relace uživatele během jakéhokoli daného časového rozsahu je považována za další návštěvu a dalšího návštěvníka. Jakákoli budoucí relace stejného uživatele během zvoleného časového rozsahu se počítá jako další návštěvy, ale nikoli jako další návštěvníci.



**Graf č. 2: Průběh návštěv v roce 2010 (graf převzatý z GA).**

Celkový počet návštěvníků využívajících služeb Vyhledávače činí 46 427 dle SM. Průměrný počet session činil 3 868 za měsíc. Průběh využití ve sledovaném časovém horizontu můžeme vidět na Grafu č. 3. Využití Vyhledávače je vyšší v prvním kvartálu sledovaného období. Nejvyšší využití můžeme pozorovat v měsíci březnu, nejnižší je v červenci.

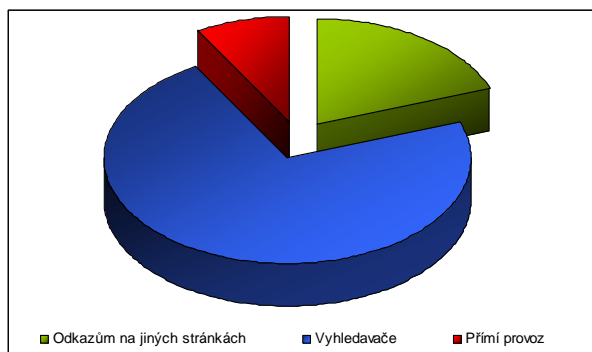


**Graf č. 3: Průběh využití Vyhledávače 2010 (data převzata z SM)**

## Zdroje provozu

Zdroje provozu můžeme vnímat ve dvou úrovních. První hledisko vypovídá z jakých stránek uživatelé na web TECH nejčastěji přicházejí. Druhé je hledisko regionální, tedy z jaké země pochází největší segment uživatelů Oborové brány TECH.

Z pohledu prvního hlediska prezentujeme, z jakých stránek přišli uživatelé. Tyto stránky byly podle své povahy rozděleny do tří kategorií, tedy zda do oborové brány uživatelé přistupovali na základě výsledků z vyhledávačů, z odkazu na stránkách, a nebo přímo (tedy zadali přímo adresu TECHu, nebo mají TECH zařazen v oblíbených položkách prohlížeče). Největší část uživatelů byla odkázána na TECH ze stránek vyhledávačů (přesměrovaly 72,2 % uživatelů), druhé v pořadí jsou odkazující stránky (19,4 %), třetí místo pak obsadil přímý přístup (8,4%).



**Graf č. 4: Koláčové zobrazení poměrů různých přístupů.**

Z regionálního hlediska zdroji provozu chápeme země původu domovské sítě uživatelů. V Tabulce č. 1 můžeme vidět deset států, ze kterých je největší návštěvnost spolu s údajem o průměrném počtu stran navštívených při jedné návštěvě. Z Tabulky č. 1 jasně vyplývá, že největší počet návštěv byl z České republiky a to konkrétně 34 613. Návštěvy z České republiky převažují a tvoří až 80 % z celkové návštěvnosti TECHu. Rozdíl mezi návštěvností z ČR a návštěvností ze země na druhé pozici, tedy Slovenské republiky, je markantní.

Země	Návštěvy	Stránky/návštěva
Česká republika	34 613	2,33
Slovenská republika	1 243	1,89
USA	202	1,54
Německo	200	1,88
UK	136	1,46
Slovinsko	90	1,23
Rusko	90	1,07
Polsko	71	2,04
Francie	65	1,71
Nizozemí	63	1,48

**Tabulka č. 1: Návštěvy dle země původu návštěvníků.**

Jak je viditelné na obrázku č. 1, návštěvy jsou rozloženy po celém světě, nicméně převažují návštěvy z Evropy (2 169 návštěv, nejsou zde započítány návštěvy z ČR) a Severní Ameriky (241 návštěv).



**Obrázek č. 1: Rozložení uživatelů dle země původu návštěvníků (převzato z GA).**

## Využití oborové brány TECH

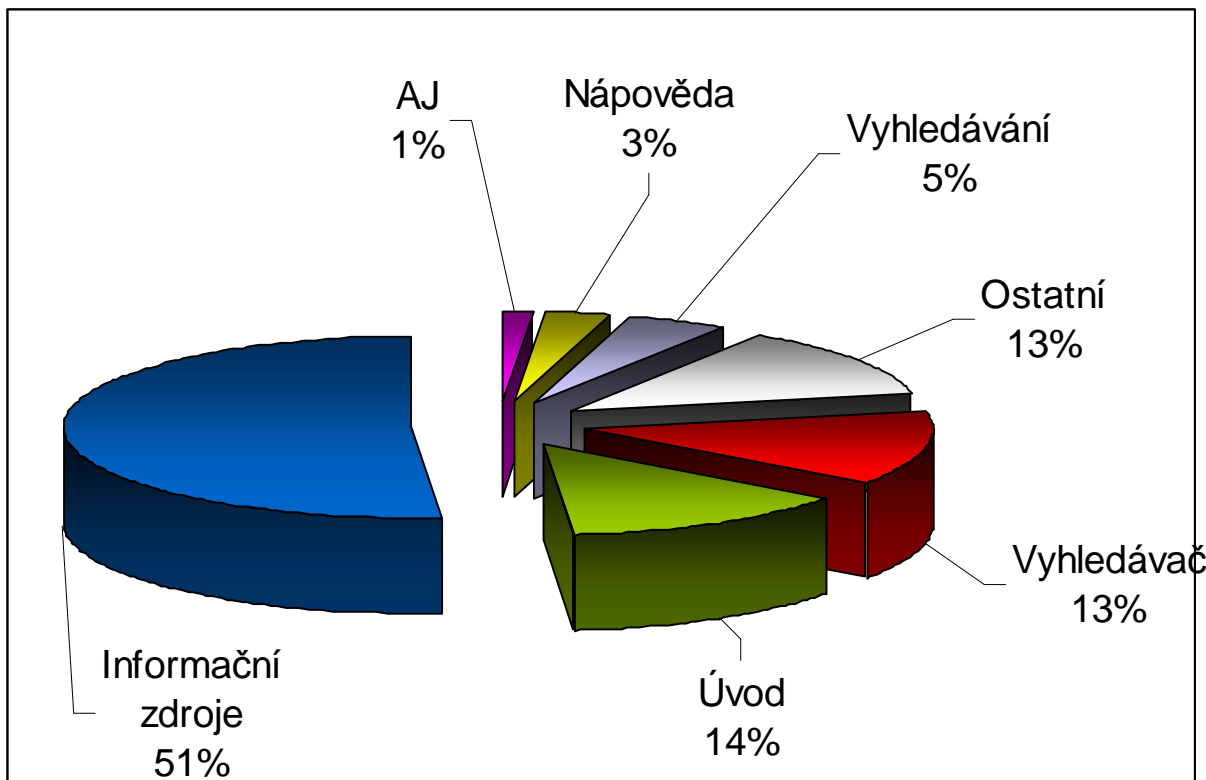
Využití oborové brány podle GA tvořilo 85 530 zobrazených stránek<sup>3</sup> a 63 341 jedinečných zobrazení<sup>4</sup>. Průměrná doba strávená na stránkách Oborové brány TECH činila 1 minutu a 19 sekund.

### *Využití konkrétních částí*

Z celkového počtu zobrazených stránek GA byl vytvořen přehled o využití jednotlivých částí TECHu. Nejvyužívanější částí portálu je záložka Odkazové informační zdroje (Dále jen Informační zdroje). Počet unikátních zobrazení této záložky činil 32 493.

<sup>3</sup> Celkový počet zobrazených stran. Započítávají se opakovaná zobrazení jedné stránky.

<sup>4</sup> Počet návštěv, během kterých byl učiněn alespoň jeden proklik.

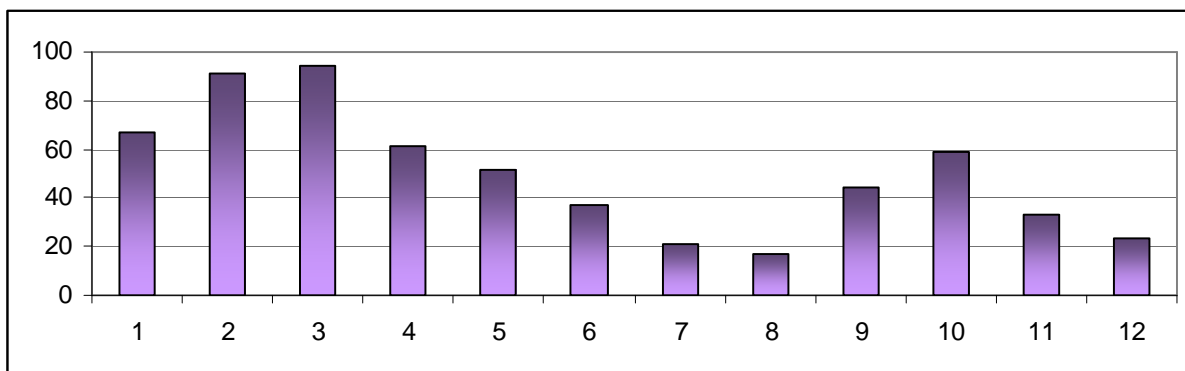


**Graf č. 5: Využívání Oborové brány TECH (data převzata z GA).**

Nejčastější vstupní stránkou je podle dat z GA Úvodní stránka (7350), dále Seznam technických vysokých škol (2 219) a Vyhledávač (1 168).

### ***Vyhledávač a jeho využití***

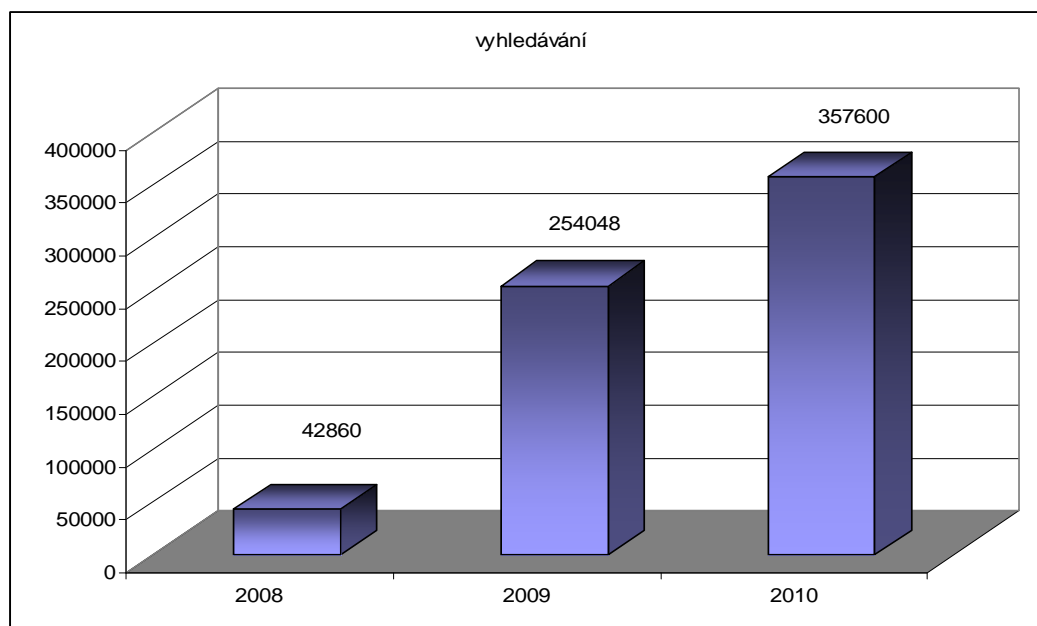
Ve sledovaném období bylo provedeno 599 registrací (tedy aktivace vlastního konta ve Vyhledávači TECHu). Průběh můžeme vidět na Grafu č. 6. Největší využití můžeme pozorovat v měsíci březnu, nejnižší je v srpnu.



**Graf č. 6: Průběh registrací v průběhu roku 2010.**

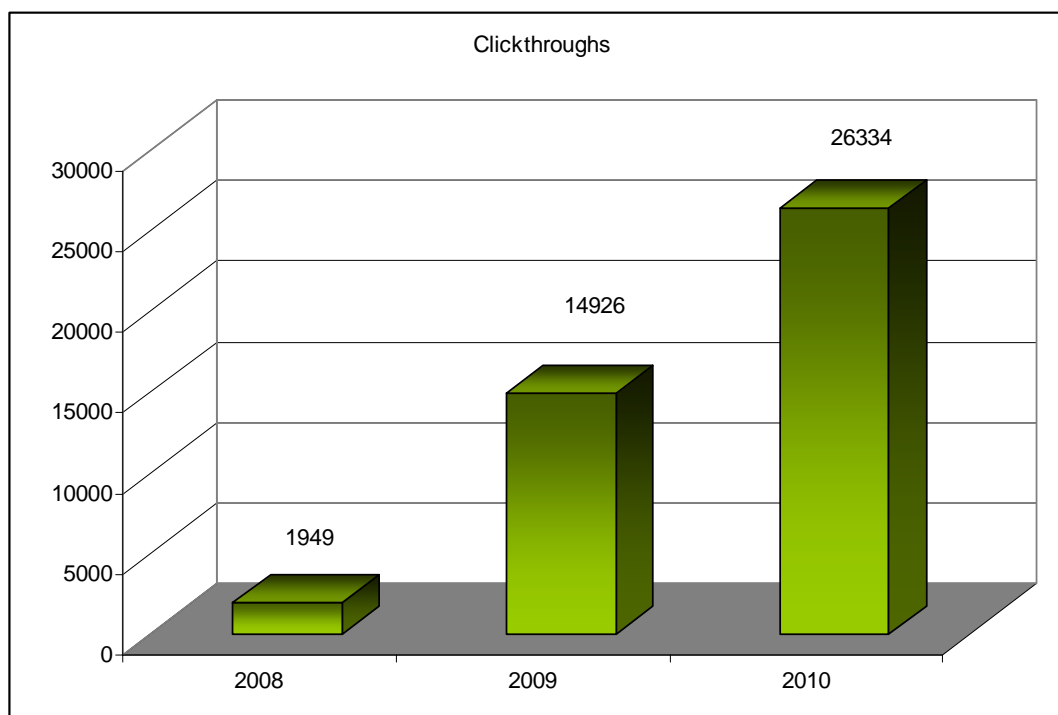
Celkový nárůst provozu Metalibu je vidět na srovnání údajů z let 2008, 2009 a 2010, (Graf č. 7 a 8.).





**Graf č. 7: Počet vyhledávání (souhrnná data z MS)**

Počet clickthroughs<sup>5</sup> v celkovém součtu zobrazuje Graf č. 8.



**Graf č. 8: Počet clickthroughs (souhrnná data z MS)**

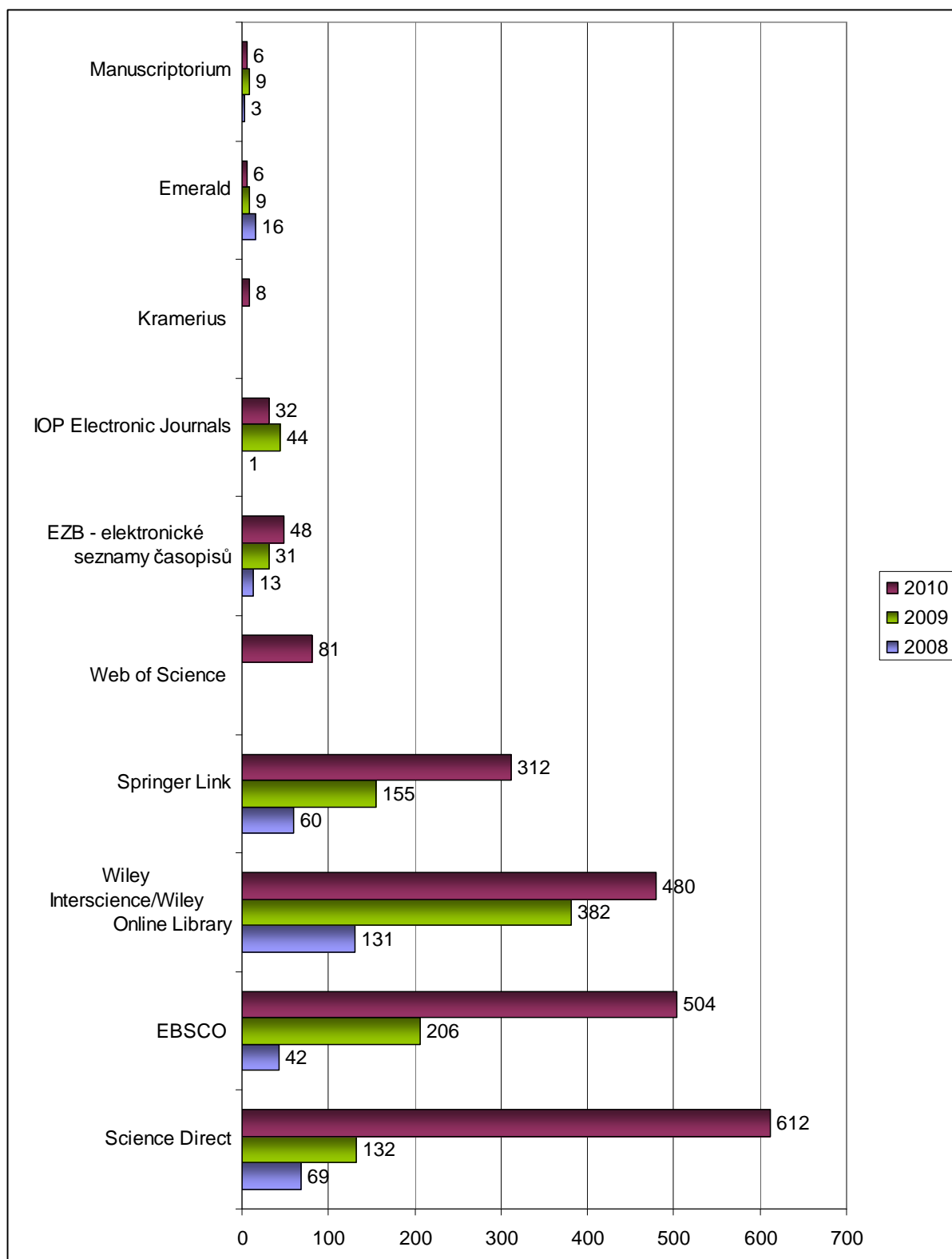
<sup>5</sup> Clickthroughs zachycuje chvíli, kdy uživatel Metalibu otevřel záznam v nativním rozhraní, tedy akci, při které uživatel otevřel plný text online zdrojů a nebo klikl na záznam exempláře v katalogu z něhož byl záznam do Metalibu převzat.

Clickthroughs je údaj, který také nejvíce vypovídá o využití jednotlivých zdrojů. Dvacet nejvyužívanějších zdrojů můžeme vidět na Tabulce č. 2.

Database Name	Number of Click-throughs
NTK - katalog	18479
Souborný katalog ČR - monografie	1302
Katalog ČVUT	791
Science Direct (Elsevier)	612
NK ČR - článková bibliografie (ANL)	563
EBSCO	504
Wiley Online Library Journals	475
Centrální katalog UK	451
NTK - ISSN	433
Springer Link (Springer)	312
Souborný katalog ČR - seriály	292
Library of Congress	224
VUK - katalog	169
ArXiv.org	131
VK Olomouc - normy	97
MUNI - souborný katalog	86
Akademie věd ČR - knihovna	81
Web of Science (ISI)	81
ČNB - české knihy	79
IEEE Computer Society	77

**Tabulka č. 2: Dvacet nejvyužívanějších zdrojů v roce 2010.**

V souhrnu lze říci, že nejvyužívanějším zdrojem je katalog NTK. Na posledním grafu můžeme vidět využití licencovaných zdrojů NTK z Oborové brány TECH, konkrétně z Vyhledávače. Tedy kolikrát registrovaný zákazník přistoupil z Vyhledávače k plnému textu nebo abstraktu dokumentu v licencovaných zdrojích.



Graf č. 9: Využití Licencovaných zdrojů NTK (Clickthroughs).

## Závěr

Průběh křivky návštěv i návštěvníku kopíruje běžné chování uživatelů a tedy ke snížení provozu dochází o prázdninách, ke zvýšení dochází naopak v průběhu zkouškového období vysokých škol.

Došlo sice k poklesu nových uživatelů, ale postupně se pravděpodobně zvyšuje počet stálých uživatelů. Což můžeme odvozovat od snížení Míry opuštění (GA) z 67,89% v roce 2009 na 63,29% v roce 2010 b), ale také od zvyšujícího se počtu návštěv, jež přicházejí tzv. přímo (tedy mají Oborovou bránu uloženou v oblíbených položkách, nebo do příkazové lišty přímo zadají její adresu) a také z odkazujících stránek (nejčastěji z domény techlib.cz, tedy z domovských stránek NTK, zde už ovšem nemuselo tak jednoznačně jít o stále uživatele).

Také stále pokračuje tendence nárůstu využívání Metalibu, tedy záložky Vyhledavač v Oborové bráně TECH. Můžeme tak soudit především podle zvyšujícího se počtu vyhledávání a využívání zdrojů (Clickthroughs). Několikanásobně vzrostl celkový provoz jak je vidět na Grafu č. 7 a Grafu č. 8.

## Seznam grafů.

Graf č. 1: Srovnání průběhu návštěv a návštěvníků 2010 (data převzata z GA).....	3
Graf č. 2: Průběh návštěv v roce 2010 (graf přejet z GA).....	4
Graf č. 3: Průběh využití Vyhledávače 2010 (data převzata z SM) .....	4
Graf č. 4: Koláčové zobrazení poměrů různých přístupů. ....	5
Graf č. 5: Využívání Oborové brány TECH (data převzata z GA).....	7
Graf č. 6: Průběh registrací v průběhu roku 2010. ....	7
Graf č. 7: Počet vyhledávání (souhrnná data z MS).....	8
Graf č. 8: Počet clickthroughs (souhrnná data z MS).....	8
Graf č. 9: Využití Licencovaných zdrojů NTK (Clickthroughs).....	10

## Seznam tabulek.

Tabulka č. 1: Návštěvy dle země původu návštěvníků. ....	5
Tabulka č. 2: Dvacet nejvyužívanějších zdrojů v roce 2010. ....	9

## Seznam obrázků.

Obrázek č. 1: Rozložení uživatelů dle země původu návštěvníků (převzato z GA).....	6
--	---