



národní
úložiště
šedé
literatury

Využití Oborové brány TECH ve sledovaném období 1.9.2008 – 31.12.2008

Kučerová, Andrea
2009

Dostupný z <http://www.nusl.cz/ntk/nusl-135399>

Dílo je chráněno podle autorského zákona č. 121/2000 Sb.

Licence Creative Commons Uveďte autora-Neužívejte dílo komerčně-Nezasahujte do díla 3.0 Česko

Tento dokument byl stažen z Národního úložiště šedé literatury (NUŠL).

Datum stažení: 15.06.2024

Další dokumenty můžete najít prostřednictvím vyhledávacího rozhraní nusl.cz .

Využití Oborové brány TECH

ve sledovaném období

1.9.2008 – 31.12.2008

Vypracováno v Oddělení speciálních služeb STK
Průzkum vedla Andrea Kučerová

Obsah

Obsah	2
Kvantitativní ukazatele návštěvnosti Oborové brány TECH.....	3
Návštěvníci	3
Kategorie návštěvníků	4
Odkazové zdroje	5
Využití konkrétních částí TECHu	6
Kvalitativní průzkum mezi uživateli Oborové brány TECH.....	7
Závěr	12
Využití Oborové brány TECH.....	12
Průzkum.....	12

Kvantitativní ukazatele návštěvnosti Oborové brány TECH

Oborová brána TECH (dále jen TECH) byla uvedena do ostrého provozu 1. 9. 2008. Pro sledování návštěvnosti TECHu byl využíván Webalizer (dále jen W) společně s Google Analytics (dále jen GA). Systém W sledoval data od spuštění brány, tedy od 1. 9. V GA bylo sledováno období 15. 9.2008 – 31.12.2008, data získaná za září proto nejsou kompletní.

Od spuštění do konce roku 2008, tedy v období 4 měsíců, bylo zaznamenáno 27 867 návštěv¹ ve W a 12 317 návštěv v GA.

Návštěvníci

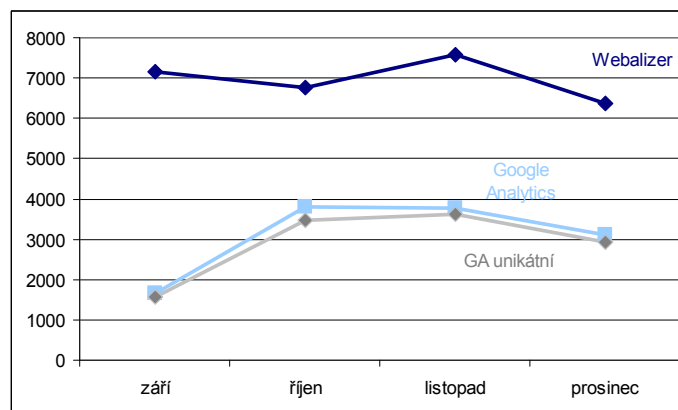


Graf č. 1: Průběh návštěv z GA

V rámci sledovaného období byl průměrný počet návštěv za měsíc 6 966 (W) a 3 079 (GA). Další sledovanou hodnotou byl průměrný měsíční počet „unikátních návštěv“². Tuto hodnotu sleduje pouze GA a činila 2 892. V případě GA jsou obě hodnoty („návštěvy“ a „unikátní návštěvy“) negativně zkresleny, respektive sníženy, absencí dat pro první polovinu měsíce září.

¹ [visits](#) – termín převzatý z GA

² unikátní návštěva znamená pouze jedna započtená návštěva bez ohledu na to, kolikrát uživatel za den na www stránku vstoupí



Graf č. 2: Průběh návštěvnosti (porovnání systému GA a W)

Jak je patrné z grafu č. 2, rozdíl mezi vysledovanými statistickými daty obou programů je markantní. Nicméně bylo rozhodnuto, že pro hlubší analýzu využití TECHu se bude vycházet z dat sledovaných v GA, neboť ten odlašuje, tedy do konečných čísel nezapočítává, návštěvy tzv. robotů (web crawler), monitoruje tzv. unikátní návštěvy a nabízí větší paletu sledovaných údajů.

Kategorie návštěvníků

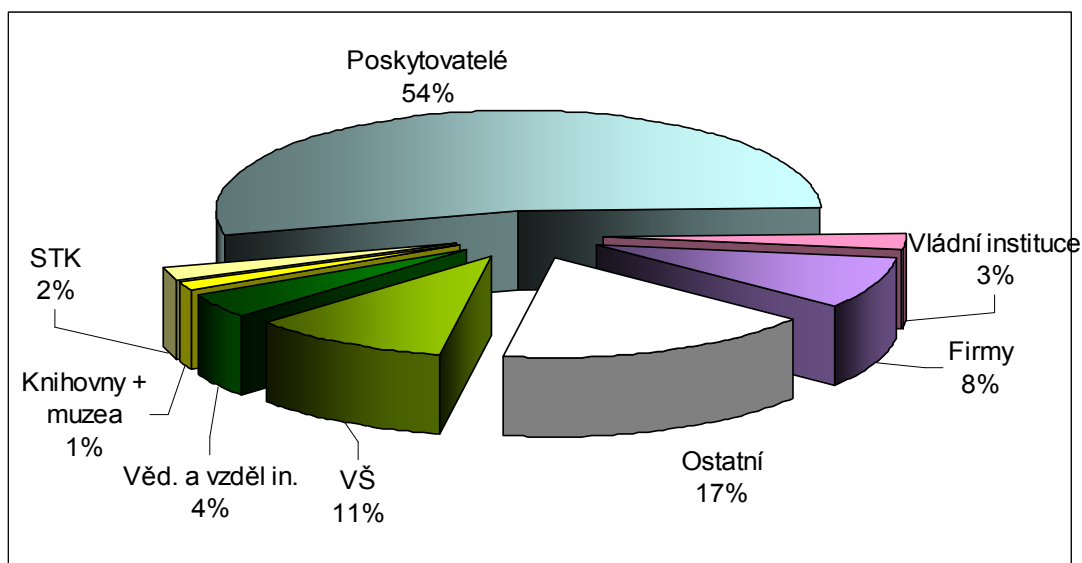
Data o identitě přichozích návštěvníků byla taktéž převzata z GA. 12 317 návštěvníků přicházelo z celkového počtu 2 112 přistupujících domén ([network locations](#)³ - dále „přistupující domény“). Přistupující domény byly následně přiřazeny k určité instituci.

Instituce byly následně rozděleny do těchto skupin: „Vysoké školy“; „Vědecké a vzdělávací instituce“; „Knihovny + muzea“; „Poskytovatelé“; „Vládní instituce“ a „Firmy“. Samostatně byly evidovány přístupy z STK.

Do skupiny „**Vysoké školy**“ byly zařazeny vysoké školy na území ČR, ale také ze zahraničí. Ve skupině „**Vědecké a vzdělávací instituce**“ jsou zařazeny: akademie věd, výzkumné ústavy, nemocnice, střední školy a vyšší odborné školy. Ve skupině „**Vládní instituce**“ jsou zařazeny ministerstva ČR, Národní kontrolní úřad a Česká národní banka. Skupina „**Poskytovatelé**“, zahrnuje komerční subjekty, které poskytují připojení k internetu. Ostatní komerční subjekty byly zařazeny do kategorie „**Firmy**“. Do kategorie „**Knihovny + muzea**“ byly zařazeny knihovny, muzea a podobné paměťové instituce. Instituce, které nebyly zahrnuty do předchozích

³ termín převzatý z Google analytics – Network location je kategorie zařazená pod složku „Návštěvníci“ (Visitors), sleduje názvy domén (síť) serverů přistupujících návštěvníků (resp. přistupujících počítačů)

skupin, jsou pak zahrnuty v položce „Ostatní“. Graf č. 3 ukazuje procentuální zastoupení jednotlivých výše zmíněných skupin ve sledovaném období.

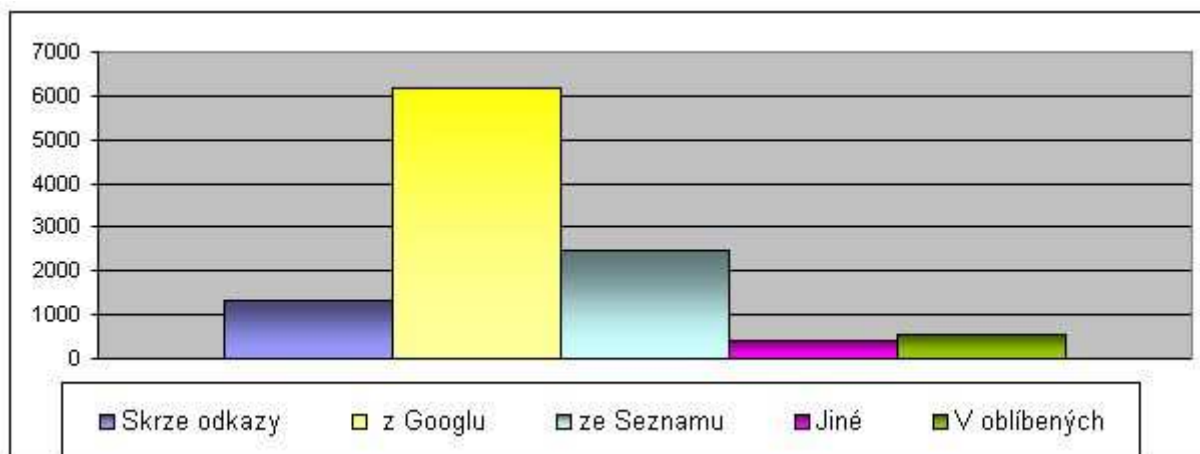


Graf č. 3: Rozložení návštěvníků dle přístupující domény

Odkazové zdroje

Dále bylo sledováno z jakých stránek, či z jakých zdrojů, uživatelé přistupovali na TECH (tedy zdroje odkazu). Podle dat z GA do TECHu vstoupilo nejvíce uživatelů prostřednictvím vyhledávacích služeb. Konkrétně se jednalo o 10 448 uživatelů, z toho největší část zabírali uživatelé přicházející ze stránek Googlu (6 156) a Seznamu (2 469). 1 317 uživatelů přistoupilo z odkazů na jiných stránkách. 550 uživatelů přistupovalo přímo, neboť odkaz na TECH byl uložen v jejich oblíbených položkách prohlížečů⁴ (viz graf č. 4).

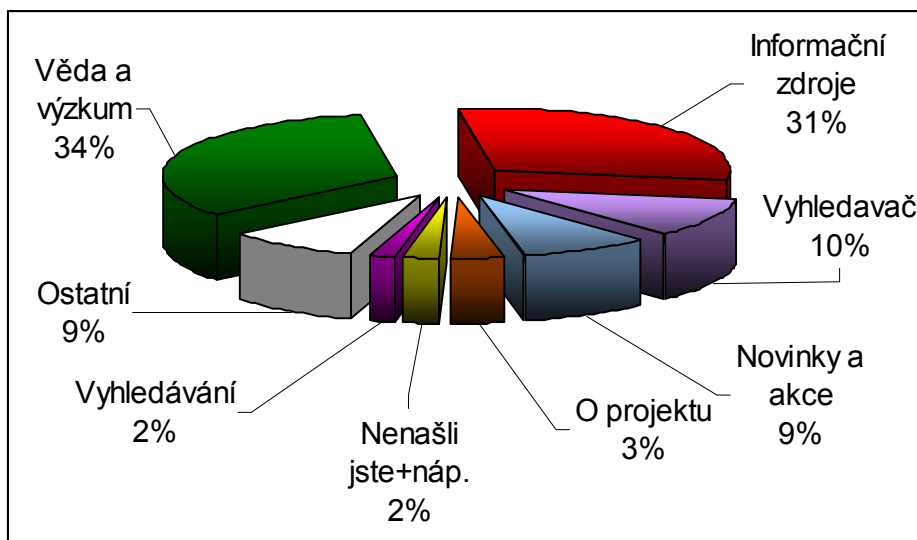
⁴ Favourite, Bookmark atd.



Graf č. 4: Odkazové zdroje

Využití konkrétních částí TECHu

Za sledované období byly na stránkách Oborové brány TECH nejvíce navštěvovány záložky „**Věda a výzkum**“ (konkrétně „Adresář výzkumných ústavů“) a „**Informační zdroje**“ (konkrétně „Databáze volných zdrojů“). Na třetím místě se pak objevuje „**Vyhledávač**“. Procentuální vyjádření je zobrazeno v grafu č. 5.

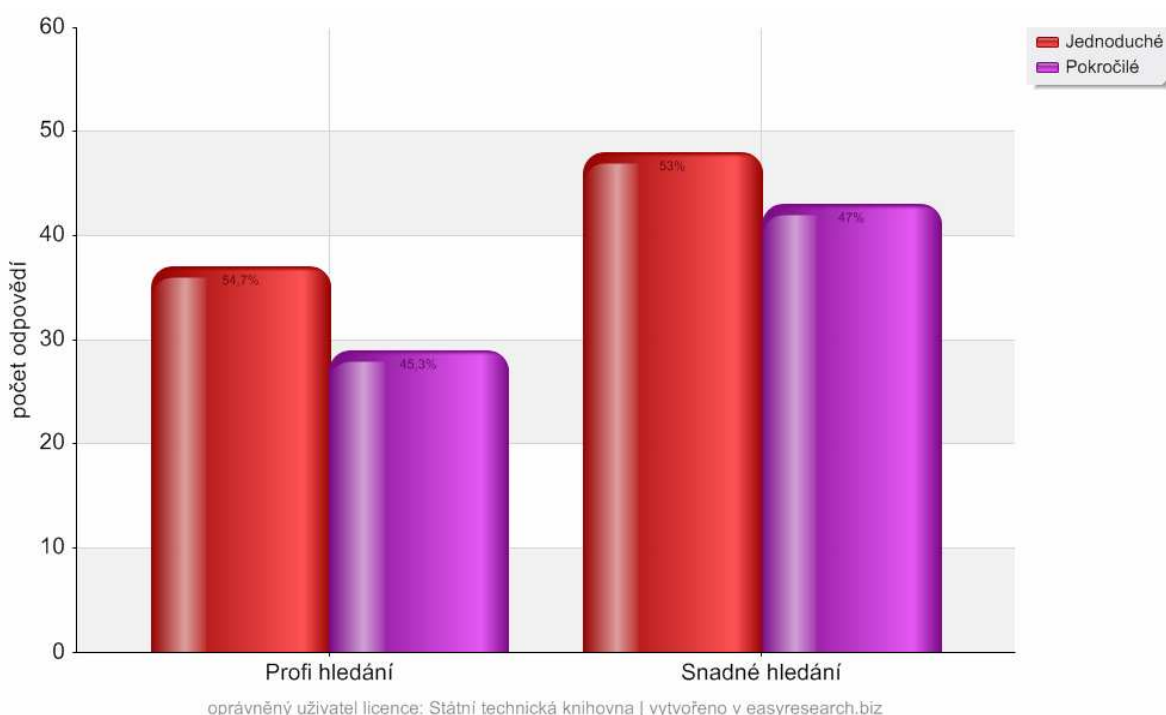


Graf č. 5: Rozložení využití záložek v TECHu

Kvalitativní průzkum mezi uživateli Oborové brány TECH

Prvotním impulzem pro vytvoření tohoto průzkumu byla snaha o získání kvalitní zpětné vazby od uživatelů, která by obsahovala i hodnotící prvek, oproti zpětné vazbě plynoucí z přístupových statistik, založené pouze na kvantitativních hodnotách. Dotazník byl vytvořen v systému Easyresearch.biz a jeho vyplňování probíhalo pouze elektronicky.

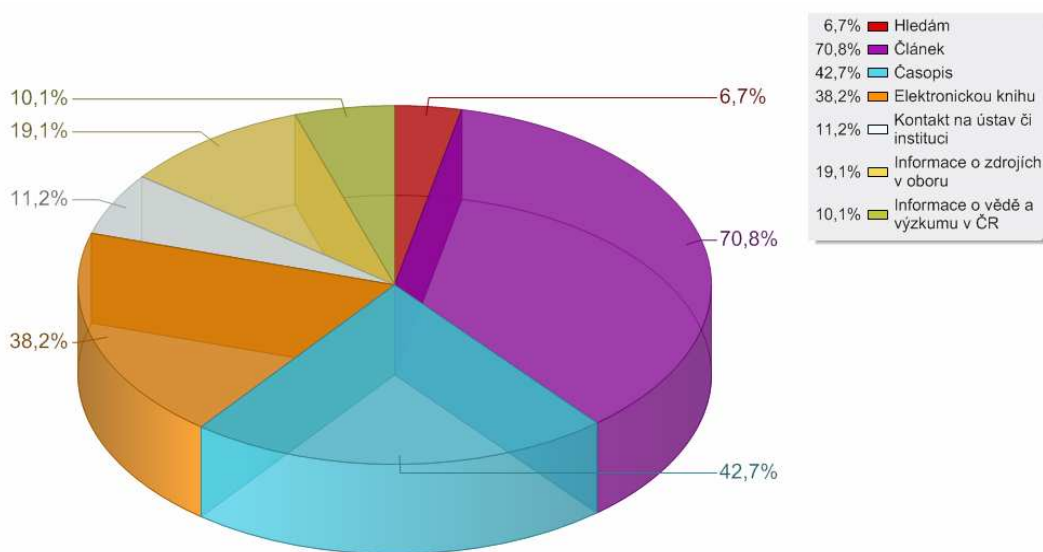
Výzkum probíhal od 1. 10. 2008 do 31. 12. 2008. Jeho prostřednictvím se podařilo získat 89 odpovědí. Z počtu respondentů vyplývá, že se nejedná o reprezentativní vzorek.



Graf č. 6: Preference vyhledávání

První otázka „**Jaké z těchto typů vyhledávání používáte?**“ byla nepovinnou otázkou, na níž odpovědělo 85 respondentů. Tato otázka umožňovala uvést více odpovědí. Jednoduché vyhledávání v kategorii „**Snadné hledání**“ si vybralo 53 % respondentů. Ve stejné kategorii si vybralo pokročilé vyhledávání 47 % respondentů. Jednoduché „**Profi hledání**“ využívá 54,7 % dotazovaných a pokročilé pouhých 45,3 % respondentů. „Snadné hledání“ převažovalo před „Profi hledáním“ v řádu desítek. V obou typech hledání jednoduché rozhraní oproti pokročilému opět převládalo (viz graf. č. 6). Po analýze odpovědí vyplynulo, že výhradně jednoduchý typ hledání v obou profilech preferovalo 22 respondentů.

Druhá otázka „**Jaký typ informace nejčastěji hledáte prostřednictvím oborové brány TECH?**“ byla otázkou povinnou a tudíž odpověděli všichni respondenti. Respondenti mohli zvolit více možností. Nejhledanějším typem dokumentu se stal „**Článek**“, a to v 70,8 %, dále „**Časopis**“ v 42,7 % . Následovala „**Elektronická kniha**“ s 38,2 % . V poli, kde se mohli respondenti volně vyjádřit k této otázce (v grafu se jedná o kategorii „hledám“), se pak objevily odpovědi: kotle, procesory řady iMX35, pěnový hliník, atd. (viz graf č. 7).



oprávněný uživatel licence: Státní technická knihovna | vytvořeno v easyresearch.biz

Graf č. 7: Jaký typ informace nejčastěji hledáte v TECHU?

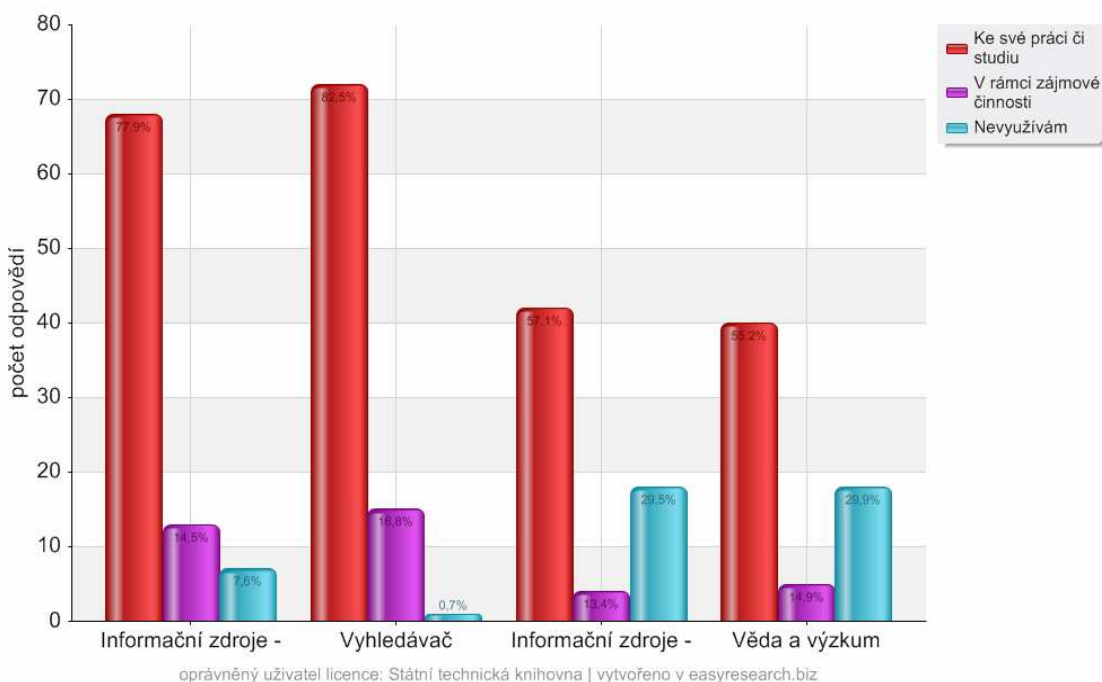
03 K jakému účelu využíváte následující skupiny zdrojů oborové brány TECH? (lze zaškrtnout i více odpovědí)	V rámci zájmové činnosti		
	Ke své práci či studiu 1	V rámci zájmové činnosti 2	Nevyužívám 3
Vyhledávač	72	15	1
Věda a výzkum	40	5	18
Informační zdroje - Databáze volně dostupných info. zdrojů	68	13	7
Informační zdroje - Adresář výzkumných ústavů a institucí	42	4	18

87

Tabulka č. 1

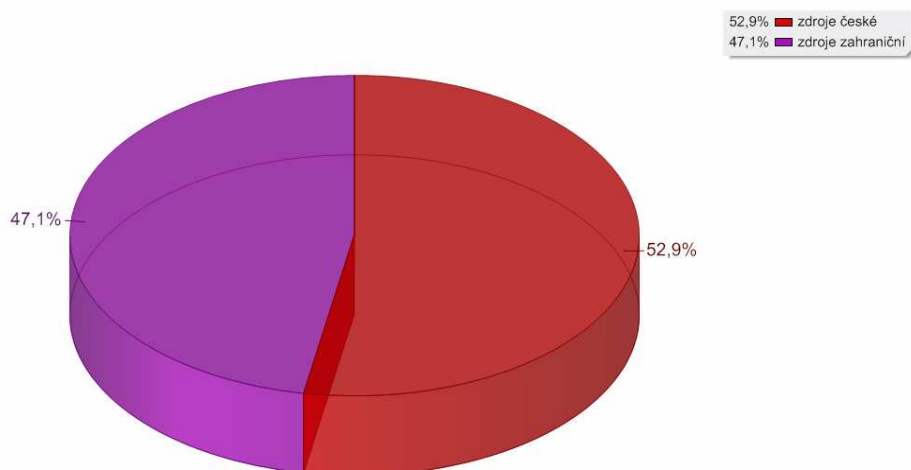
Třetí otázka „**K jakému účelu využíváte následující skupiny zdrojů oborové brány TECH?**“ byla otázkou nepovinnou. Odpovědělo na ni 87 respondentů. Na výběr bylo opět několik možností. Respondenti uvedli, že využívají všechny skupiny zdrojů nejčastěji „**Ke své práci či studiu**“. K tomuto účelu využívá 77,9 % respondentů vyhledávání v záložce „Informační zdroje - Databáze volně dostupných zdrojů“, 82,5% využívá „Vyhledávač“, 57,1% záložku „Informační zdroje – Adresář výzkumných institucí“ a 55,2% respondentů prohledává k tomuto účelu záložku „Věda a výzkum“.

Odpověď „**Nevyužívám**“ se nejčastěji vyskytovala u záložek „Věda a výzkum“ a „Informační zdroje“ (viz graf č. 8 a tab. č. 1).



Graf č. 8: K jakému účelu využíváte následující skupiny zdrojů oborové brány TECH?

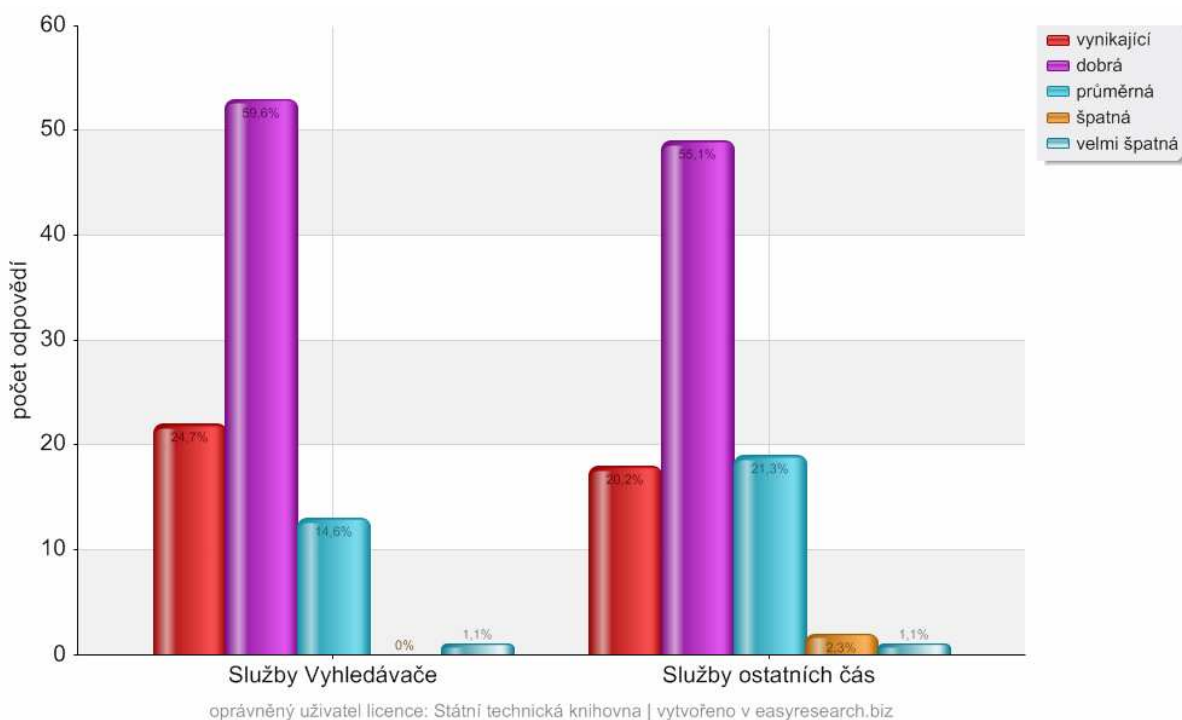
Čtvrtá otázka „**Ze zdrojů prezentovaných v bráně TECH používáte častěji české nebo zahraniční?**“ byla otázkou nepovinnou. Odpověď uvedlo 87 respondentů. V grafu č. 10 je znázorněno, že nejčastěji využívají respondenti „zdroje české“ 52,9%. „Zdroje zahraničních“ pak využívá 47,1% respondentů.



oprávněný uživatel licence: Státní technická knihovna | vytvořeno v easyresearch.biz

Graf č. 9: Ze zdrojů prezentovaných v bráně TECH používáte častěji české nebo zahraniční?

Pátá otázka zněla „**Jaký je Váš nejoblíbenější zdroj v TECHu?**“. Narozdíl od ostatních otázek, kde respondenti vybírali z několika nabídnutých odpovědí, se jednalo o otázku textovou, ve které mohli volně doplnit svůj oblíbený zdroj. Otázka byla nepovinná a odpovědělo na ni 26 respondentů. Odpovědi se různily, opakovaly se pouze tyto zdroje: Springer (4x); EBSCO (3x), a VPK (2x). Dále se objevily např. tyto odpovědi: AGRICOLA; katalog NKP; MZK; Normy a patenty; Oborové informační zdroje; Odborné knihovny (prohledatelné); JIB; ScienceDirect; Volné informační zdroje; Wiley; www.theses.cz a další, pro výzkum nerelevantní odpovědi.



Graf č. 10 Jak byste hodnotili nabídku služeb oborové brány TECH

U šesté otázky „**Jak byste hodnotili nabídku služeb oborové brány TECH**“ uživatelé volili na stupnici o pěti kategoriích (vynikající, dobrá, průměrná, špatná, velmi špatná) jak vnímají portálovou část a služby vyhledávače. Převládalo hodnocení „dobré“ a to 59,6 % u vyhledávače a 55,1 % u portálu (viz. graf č. 10). Obecně lze říci, že vyhledávač i portál byli ohodnoceni velice kladně, pouhé jedno procento uživatelů shledalo vyhledávač a portál „špatným“. Ve srovnání dopadl lépe vyhledávač, než portál (viz graf č. 10).

V rámci sedmé otázky „**Jak byste hodnotili nabídku služeb oborové brány TECH ?**“ mohli respondenti napsat své poznámky či připomínky. Otázka byla nepovinná a odpovědělo na ni pouhých 7 respondentů. Odpovědi nebyly z hlediska průzkumu příliš zajímavé. Pro ukázkou je zde vybráno několik odpovědí: možnost vyhledávání dle ISBN...; online registrace; odkaz na seznam časopisů a vzdálený přístup bych uvítal na první úrovni tech.jib.cz stejně jako je dostupný vyhledávač.

Závěr

Využití Oborové brány TECH

Celkové hodnoty návštěvnosti sledované Webalízérem (dále jen W) jsou vysoké. Velké procento návštěv však tvoří roboti. O reálném počtu návštěv uživatelů více vypovídá statistika sledovaná v Google Analytics (dále GA). Průměrná hodnota z W (6966) a GA (3079) se liší zhruba o polovinu. V případě GA jsou údaje negativně zkresleny (tedy sníženy) absencí dat pro první polovinu měsíce září.

Zajímavé údaje vyplynuly z analýzy původu návštěvníků. Oborová brána TECH je prokazatelně využívána institucemi, jež se zabývají vědeckou a výzkumnou činností, tedy „Vysokými školami“ a „Vědeckými a vzdělávacími institucemi“ (v součtu se jedná o 15%). Poměrně nízké se zdá zastoupení knihoven. Je ovšem možné, že je to dáno jejich „skrytím“ za přístupy z vědeckých institucí. S vysokou pravděpodobností je většina přístupů zaevidovaných v průzkumu jako přístup z „Vysoké školy“ či „Vědecké a vzdělávací instituce“ pochází z knihoven těchto organizací; bohužel to ovšem nelze s jistotou prokázat. Zajímavý je fakt, že Oborová brána TECH je také využívána vládními institucemi a organizacemi provozujícími komerční činnost.

Jako pozitivní můžeme hodnotit skutečnost, že na prvních místech ve využití se umístily dvě databáze, jež jsou specifické pro Oborovou bránu TECH a jsou vytvářeny v Oddělení speciální služeb. Jedná se o Adresář výzkumných oddělení a Databázi volných zdrojů.

Výsledky jsou analyzovány pouze za čtyři měsíce provozu TECHu, který v této době, jako nově spuštěná služba, teprve začal být propagován a stále hledal své uživatele. Jedná se o krátké časové období s atypickým rozložením návštěvnosti. Zahrnuje Vánoční svátky, jež pravidelně vedou k nižšímu využití systémů využívaných v pracovním procesu, ale také probíhající zkušební období VŠ, jež mohlo vést k větší návštěvnosti ze strany Vysokých škol. Z těchto důvodů bychom označili získané výsledky za „dočasné“. Na podrobnou analýzu by bylo vhodné delší časové období (například rok). Výsledky také nelze hodnotit v širších souvislostech, neboť nejsou dostupná data o návštěvnosti či využitosti srovnatelných projektů (např. dalších Oborových bran – KIV, ART, MUZ). Ve sledování návštěvnosti TECHu se bude i nadále pokračovat.

Průzkum

Bohužel se nepodařilo získat reprezentativní vzorek všech uživatelů. Nicméně většina respondentů hodnotila projekt Oborové brány TECH velice kladně. Bylo prokázáno, že respondenti preferují jednoduché a snadné formuláře vyhledávání. Dále pak výsledky ukázaly, že uživatelé mají zájem především o informace o primárních zdrojích. Dalším poznatkem, který můžeme vyvodit je, že uživatelé se pokouší přímo vyhledat faktografickou informaci – respektive konkrétní faktum, jak ukázaly odpovědi v části dotazníku „Hledám“.