



národní
úložiště
šedé
literatury

Úloha a poslání hloubkové analýzy dopravních nehod (HADN)

Mikulík, Josef
2011

Dostupný z <http://www.nusl.cz/ntk/nusl-110170>

Dílo je chráněno podle autorského zákona č. 121/2000 Sb.

Tento dokument byl stažen z Národního úložiště šedé literatury (NUŠL).

Datum stažení: 29.04.2024

Další dokumenty můžete najít prostřednictvím vyhledávacího rozhraní [nusl.cz](http://www.nusl.cz) .

MEZINÁRODNÍ KONFERENCE

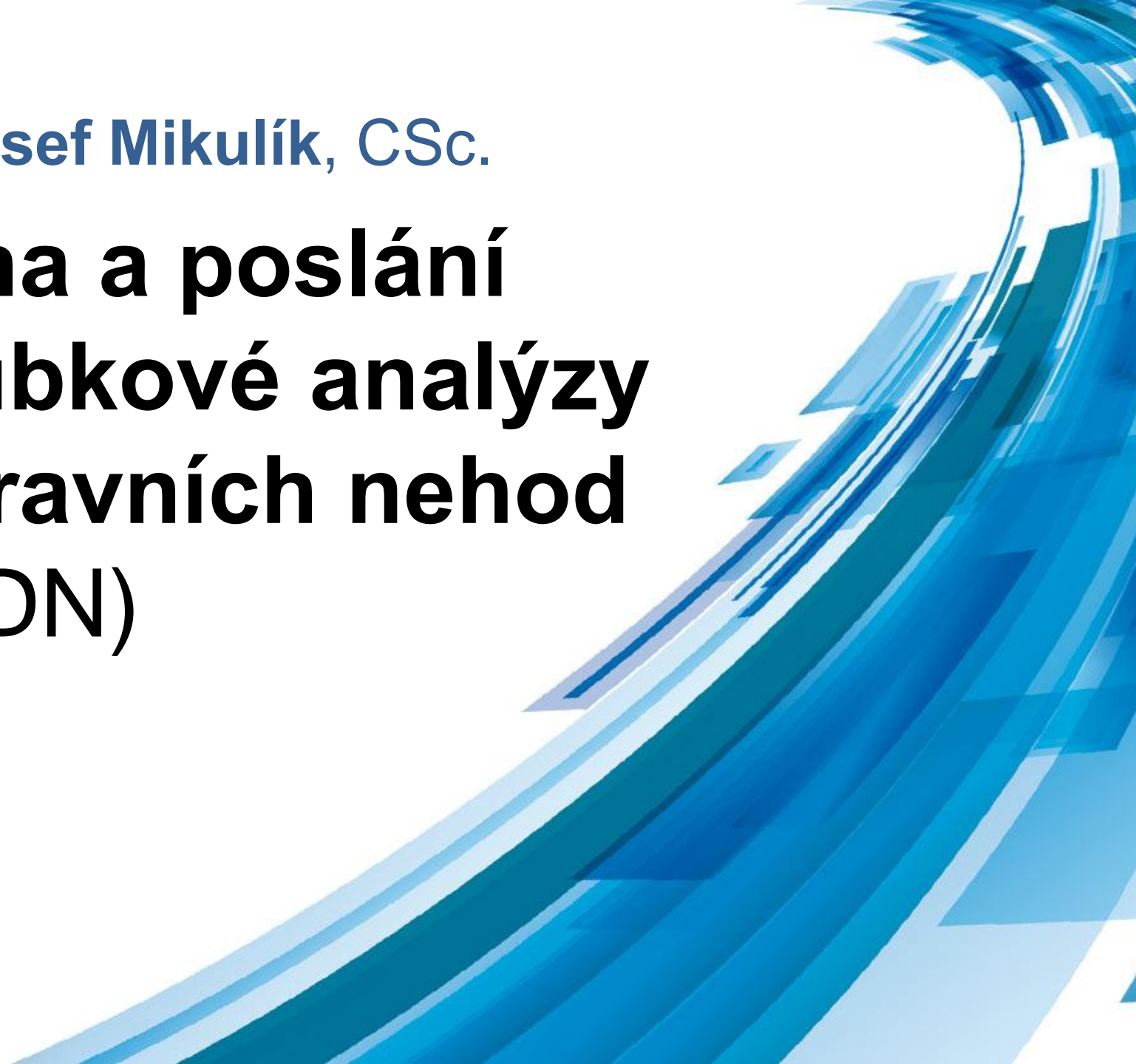
Dopravní VaV centrum

CDV PLUS

3. 10. 2011 – BVV Veletrhy Brno

Ing. Josef Mikulík, CSc.

Úloha a poslání hloubkové analýzy dopravních nehod (HADN)



- 1. Charakteristika hloubkové analýzy dopravních nehod***
- 2. Historický vývoj a HADN v CDV***
- 3. Zapojení do mezinárodního kontextu***
- 4. Závěr***

1. Charakteristika hloubkové analýzy dopravních nehod

HADN je jedním z výzkumných programů Dopravního VaV centra (CDV PLUS)

Specifika:

- **jednoznačné tématické vymezení na**
- **podrobnou analýzu silničních nehod**
- **přináší komplexní a systémový pohled na veškeré faktory související s konkrétní nehodou v silničním provozu**

Kontaktní informace:

josef.mikulik@cdv.cz, +420 602 728 331

Hlubková analýza dopravních nehod slouží k zjištění a následné analýze charakteristik podrobně popisujících fakta spojená s okolnostmi nehody a jejími souvislostmi

- vedoucími k jejímu vzniku,
- ovlivňujícími její průběh a
- vyústujícími do závažnosti jejich následků.

Základem hloubkové analýzy je popis charakteristik nehody přímo na jejím místě, zpravidla současně s jejím vyšetřováním policií a činností záchranné služby.

Přitom se popisují charakteristiky

- **místa nehody i dopravních a provozních podmínek,**
- **účastníků dopravní nehody a**
- **zúčastněných dopravních prostředků.**

Zjišťované údaje jsou několikanásobně podrobnější oproti údajům registrovaným policií.

Kontaktní informace:

josef.mikulik@cdv.cz, +420 602 728 331

Návazné zpracování získaných dat je většinou doplněné o

- **pohovor s účastníky nehody,**
- **sledování průběhu léčení a zdravotních následků,**
- **podrobnou prohlídku vozidla v dílně,**
- **počítačovou rekonstrukci nehody.**

Získá se tím podrobný objektivní obraz o celém mechanismu průběhu nehodového procesu a jeho souvislostech.

Zpracované výsledky mají své praktické uplatnění při

- **návrhu nápravných opatření na komunikaci formou stavebních úprav nebo zavedením nových dopravně-inženýrských a provozních opatření,**
- **zkvalitnění prvků aktivní a pasivní bezpečnosti dopravních prostředků (proto zejména výrobci automobilů jsou významnými partnery a**
- **spoluřešiteli),**
- **zdokonalování metod výuky a výchovy řidičů i ostatních účastníků provozu**

Kontaktní informace:

josef.mikulik@cdv.cz, +420 602 728 331

Výsledky však mají i obecnější uplatnění:

- významně rozšiřují databázi nehod o podrobnější informace, které nejsou v běžné statistice nehod zjišťovány,
- slouží jako doplňkové podklady pro politická rozhodování,
- poskytují nezbytné informace v oblasti výzkumu pro hlubší poznání složitého nehodového procesu.

2. Historický vývoj a HADN v CDV

- počátky spadají již do sedmdesátých let minulého století jako reakce na spontánní rozvoj motorizace v šedesátých letech a prudký nárůst nehodovosti
- systémové zvyšování bezpečnosti silničního provozu směřovala nejen ke zlepšování konstrukcí silničních komunikací, ale i jejich návrhových parametrů a samozřejmě i ke zlepšování konstrukce silničních vozidel
- ukázalo, že kromě informací získaných ze základních dat o nehodách je třeba poznat i jejich hlubší příčiny a souvislosti vedoucí k jejich vzniku.

Kontaktní informace:

josef.mikulik@cdv.cz, +420 602 728 331

- na začátku sedmdesátých let vznikly např. v Německu (BASt, 1973) první výzkumné projekty zabývající se hloubkovou analýzou nehod
- ve stejnou dobu se začal rozvíjet i u nás projekt klinické analýzy nehod, který se řešil na pražském pracovišti Výzkumného ústavu dopravního
- v polovině osmdesátých let bylo na něj na žilinském pracovišti v omezeném rozsahu navázáno
- klinická analýza se soustředila především na hlubší poznání mechanismu průběhu nehody na vozidle s cílem zlepšit prvky jejich aktivní a pasivní bezpečnosti.

Kontaktní informace:

josef.mikulik@cdv.cz, +420 602 728 331



EVROPSKÝ FOND
PRO REGIONÁLNÍ ROZVOJ
INVESTICE DO VAŠÍ BUDOUCNOSTI



- **nová iniciativa hloubkové analýzy dopravních nehod - HADN se začala rozpracovávat v CDV v roce 2004 . Práce probíhaly v rámci výzkumného záměru Ministerstva dopravy „Udržitelná doprava – šance pro budoucnost“ .**
- **na základě zhodnocení zahraničních zkušeností byla postupně připravena vlastní metodika HADN a návrh organizačního zajištění přizpůsobený českým podmínkám.**
- **v zájmu vytvoření potenciálu pro širší spolupráci v mezinárodním měřítku byla zvolena aplikace německého systému GIDAS. Podrobná prezentace v přednášce Dr. Zobela**

Kontaktní informace:

josef.mikulik@cdv.cz, +420 602 728 331



EVROPSKÝ FOND
PRO REGIONÁLNÍ ROZVOJ
INVESTICE DO VAŠÍ BUDOUCNOSTI



- **CDV bylo již v roce 2007 kontaktováno formujícím se týmem ŠkodaAuto. I přes jasnou identifikaci společného zájmu i vstřícnost CDV nebyla spolupráce realizována**
- **testovací provádění hloubkové analýzy dopravních nehod - HADN proběhlo ve druhé polovině loňského roku včetně jednání o využití databáze GIDAS.**
- **reálné řešení v plném rozsahu bylo zahájeno v roce 2011 v rámci projektu Ministerstva vnitra. Informace o dosavadních výsledcích bude podána v prezentaci Ing. Andrese.**

Kontaktní informace:

josef.mikulik@cdv.cz, +420 602 728 331



EVROPSKÝ FOND
PRO REGIONÁLNÍ ROZVOJ
INVESTICE DO VAŠÍ BUDOUCNOSTI



3. Zapojení do mezinárodního kontextu

Jedním z důležitých parametrů realizace HADN v České republice je srovnatelnost a vzájemná využitelnost získaných výsledků v mezinárodním měřítku. Aplikace německého systému GIDAS vytváří tuto možnost v rámci středoevropského prostoru.

Realizaci zajišťuje dohoda o spolupráci na projektu Hlubkové analýzy dopravních nehod mezi CDV a BASt podepsaná 11. února 2011 při příležitosti slavnostního zahájení projektu Dopravního VaV centra.

Kontaktní informace:

josef.mikulik@cdv.cz, +420 602 728 331



EVROPSKÝ FOND
PRO REGIONÁLNÍ ROZVOJ
INVESTICE DO VAŠÍ BUDOUCNOSTI



CDV se rovněž zapojilo v roce 2005-2008 do probíhajícího evropského projektu SAFETYNET, jehož cílem bylo vybudování evropské laboratoře bezpečnosti silničního provozu. Jedna jeho etapa se speciálně zaměřila na zhodnocení mezinárodních zkušeností s hloubkovou analýzou nehod. Na něj navázal od roku 2010 nový projekt DaCoTA, který má za cíl v evropském měřítku harmonizovat zjišťovaná data. ČR je zatím jedinou zemí ze střední a východní Evropy, která zahájila realizaci hloubkové analýzy nehod.

Kontaktní informace:

josef.mikulik@cdv.cz, +420 602 728 331



EVROPSKÝ FOND
PRO REGIONÁLNÍ ROZVOJ
INVESTICE DO VAŠÍ BUDOUCNOSTI



Úzká spolupráce na hloubkové analýze nehod byla navázána s firmou IDIADA CZ a.s..

Informace o jejím zapojení se speciálním
zaměřením na automobilovou techniku
bude prezentována Ing. Štěpánem.



EVROPSKÝ FOND
PRO REGIONÁLNÍ ROZVOJ
INVESTICE DO VAŠÍ BUDOUCNOSTI



Kontaktní informace:

josef.mikulik@cdv.cz, +420 602 728 331

4. Závěr

Hlubková analýza nehod představuje významný potenciál pro hlubší poznání komplexních souvislostí dopravních nehod v silničním provozu a současně možnost pro realizaci nových nápravných opatření.

Přestože její realizace je personálně i finančně náročná, lze prostřednictvím efektivní spolupráce na národní i mezinárodní úrovni docílit v brzké době přínosných výsledků.

Děkuji vám za pozornost!

Kontaktní informace:

Josef Mikulík

josef.mikulik@cdv.cz

+420 602 728 331

Centrum dopravního výzkumu, v. v. i.
Líšeňská 33a, 636 00 Brno

telefon: **+420 549 429 385**
email: **cdv@cdv.cz**

www.cdv.cz