



národní
úložiště
šedé
literatury

Vybrané aspekty vývoje výdajů a spotřeby domácností v Česku

Český statistický úřad
2012

Dostupný z <http://www.nusl.cz/ntk/nusl-375243>

Dílo je chráněno podle autorského zákona č. 121/2000 Sb.

Tento dokument byl stažen z Národního úložiště šedé literatury (NUŠL).

Datum stažení: 24.06.2018

Další dokumenty můžete najít prostřednictvím vyhledávacího rozhraní nusl.cz .

ANALÝZA

Praha, 14. 2. 2012

ANALÝZA: VYBRANÉ ASPEKTY VÝVOJE VÝDAJŮ A SPOTŘEBY DOMÁCNOSTÍ V ČESKU

Na spotřebu domácností lze pohlížet z vícero úhlů. Z pohledu ekonomického tvoří domácnosti specifický sektor národní ekonomiky, jehož spotřeba se odvíjí od výše příjmů, tj. disponibilního důchodu, který souvisí i s vývojem HDP. Spotřeba domácností souvisí ale také s celkovou kvalitou života jejich členů. Struktura výdajů se mezi různými skupinami domácností odlišuje a tím dostává tato spotřeba i významný rozměr sociální.

Dvojitý pohled na výdaje domácností

Z pohledu ekonomického tvoří domácnosti specifický sektor národní ekonomiky, jehož spotřeba se odvíjí od výše příjmů, tj. disponibilního důchodu. Ten vzniká postupným přerozdělením prvotního (tj. s vlastnictvím výrobních faktorů souvisejícího) a druhotného důchodu (souvisejícího především se sociální politikou státu). Disponibilní důchod pak domácnosti využívají především na výdaje na konečnou spotřebu a zčásti rovněž na tvorbu úspor. Výdaje domácností tak výrazně přispívají k celkové výkonnosti ekonomiky a podobně jako jiné sektory v ekonomice je i spotřební chování domácností ovlivněno hospodářským cyklem. Výše spotřeby domácností souvisí ale také s celkovou kvalitou života jejich členů. Vzhledem ke známé skutečnosti, že výše i struktura výdajů se mezi různými skupinami domácností odlišuje, dostává tato spotřeba i významný rozměr sociální.

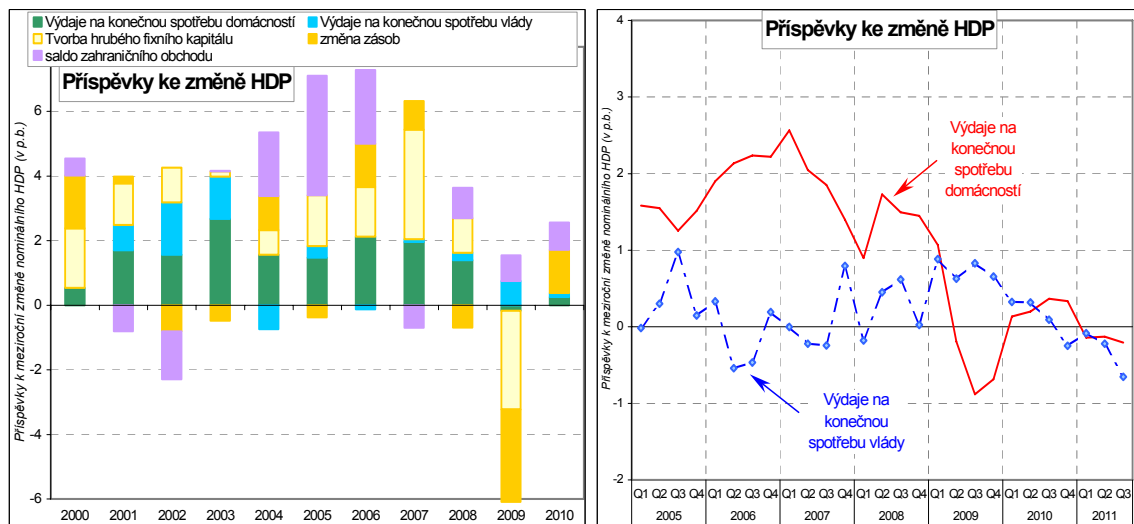
Tento příspěvek se ve stručnosti věnuje oběma výše uvedenými pohledům. Jejich rozlišení je důležité i z metodologického hlediska. Kvalitní podklad pro ekonomický (národohospodářský) pohled na domácnosti poskytuje soustava sektorových tabulek národní účtů, v případě sociálního pohledu vycházíme z údajů zpravodajského souboru rodinných účtů. I přes omezený rozsah výběrového souboru (cca 3 tis. domácností) poskytuje statistika rodinných účtů velmi strukturovaný pohled na výdajovou stránku rozpočtů různých sociálních skupin domácností (např. podnikatelé, důchodci, domácnosti s dětmi) a vypovídá tak i o jejich chování v souvislosti s širším ekonomickým vývojem. Národní účty i statistika rodinných účtů disponují velmi kvalitními srovnatelnými časovými řadami, v rozboru budeme vycházet převážně z údajů od roku 2005 (v některých případech i od roku 2000). Ve snaze postihnout nejaktuálnější tendence se neomezíme pouze na tradiční roční údaje, ale též na data čtvrtletní (až do 3. čtvrtletí 2011).

Vliv výdajů na konečnou spotřebu na makroekonomický vývoj

Výdaje na konečnou spotřebu domácností tvoří dlouhodobě nejstabilnější složku růstu tuzemského hospodářství (viz graf 1a). V letech 2001 a 2002 pomáhaly tlumit oslabující růst ekonomiky, pozitivní roli sehrály i v době hospodářské konjunktury (mezi lety 2004-2008), kdy k celkovému HDP stabilně přispívaly každý rok necelými 2 p.b. Byly to právě výdaje domácností na konečnou spotřebu, které v období opětovného nastartování tuzemské ekonomiky (2003-2004) přispívaly k jejímu růstu nejvíce, v letech dalších pak převzal roli tahouna zahraniční obchod a posléze i investice.

ANALÝZA

Graf 1 a,b: Příspěvky k meziroční změně nominálního HDP v ČR^{*)} (v procentních bodech)



Zdroj dat: ČSÚ-statistika národních účtů

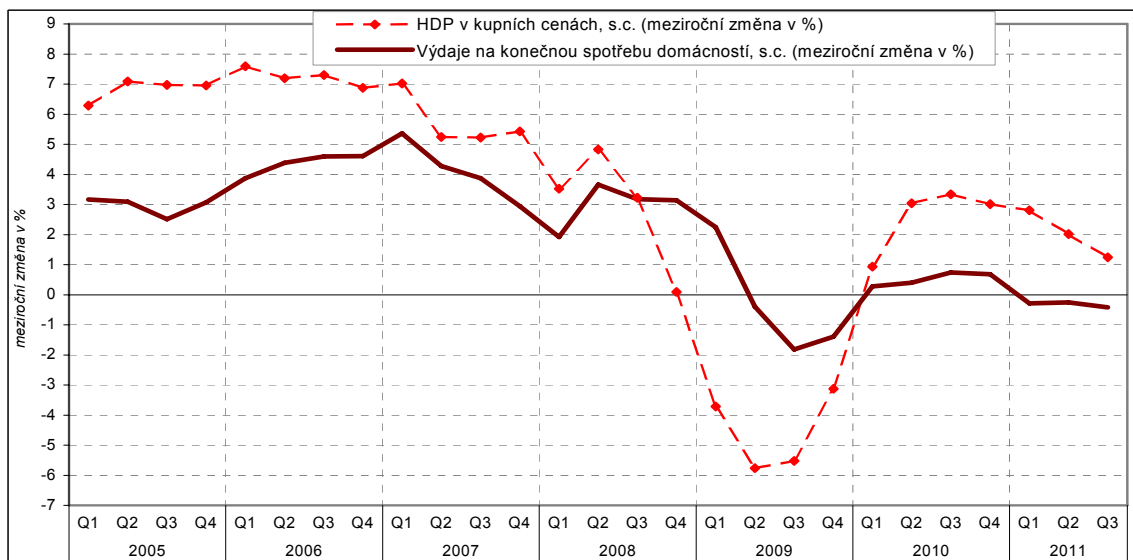
^{*)} Vypočteno ze sezónně očištěných vstupních údajů; bez vyloučení dovozu pro konečné užití

Teprve v době, kdy dosud poslední celosvětová hospodářská recese dolehla plnou vahou na naši ekonomiku, došlo k významnému oslabení prorůstového vlivu spotřeby domácností na HDP. V roce 2009 byl tento vliv dokonce mírně negativní, což se stalo od roku 1995 (od kdy máme k dispozici srovnatelnou časovou řadu z národního účetnictví) teprve podruhé (tou druhou výjimkou byl rok 1998, rovněž poznamenaný souběžným útlumem spotřeby domácností i poklesem výkonu celé ekonomiky).

Podíváme-li se v podrobnějším čtvrtletním pohledu (viz graf 1b) na výdaje na konečnou spotřebu podle dvou hlavních skupin sektorů (vláda, domácnosti), pro které je tento makroagregátní ukazatel důležitý, vidíme, že výdaje na konečnou spotřebu domácností dlouhodobě přispívají (na rozdíl od sektoru vládních institucí) k meziročnímu růstu či poklesu HDP významným dílem a rovněž i citlivěji reagují na hospodářský cyklus. Od 4. čtvrtletí 2009 přispívají vlivem úsporných opatření vlády svými výdaji na konečnou spotřebu k růstu HDP stále méně, podobně je tomu, i když zatím v menší míře, ale také u sektoru domácností.

ANALÝZA

Graf 2: Meziroční vývoj reálného HDP a výdajů na konečnou spotřebu domácností v ČR



Zdroj dat: ČSÚ-statistika národních účtů, sezónně očištěno

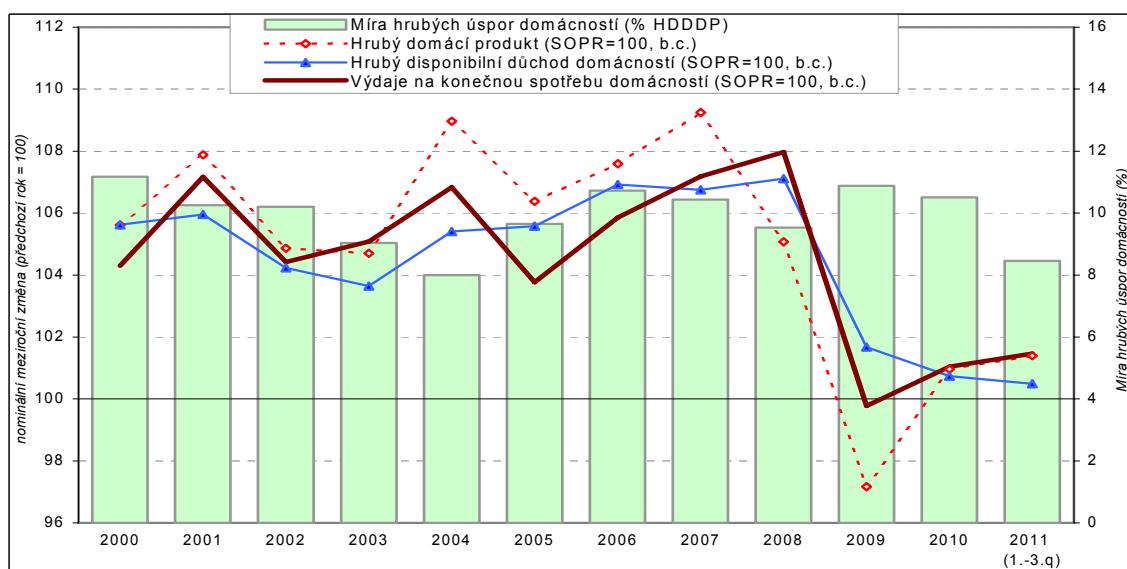
V roce 2010 dosáhly výdaje na celkovou spotřebu domácností v ČR v běžných cenách 1 871 mld. Kč, což bylo k poměru k celkovému HDP bezmála 50 %. Tvoří-li tedy výdaje na konečnou spotřebu domácností velmi významnou část tuzemského HDP, není ani překvapivé, že meziroční vývoj obou těchto makroagregátů je v základních rysech podobný (viz graf 2). Dílčí ale důležitou odlišností je však skutečnost, že výdaje na konečnou spotřebu domácností podléhají v ČR mnohem méně cyklickým výkyvům ekonomiky, než je tomu právě u HDP, což je patrné mj. z nižšího meziročního poklesu spotřeby domácností v roce 2009 (zatímco reálný HDP meziročně zpomalil o 4,5 %, výdaje na konečnou spotřebu domácností klesly „jen“ o 0,4 %). Nižší propad spotřeby domácností v roce vrcholící recese však domácnosti „zaplatily“ nižším meziročním růstem výdajů na konečnou spotřebu v roce následujícím - při téměř 3% růstu ekonomiky reálná spotřeba domácností prakticky stagnovala, a to nejen v roce 2010, ale i v prvních třech čtvrtletích roku následujícího.

Chceme-li odstranit vliv specifického roku 2009, je třeba se podívat na vývoj obou klíčových makroagregátů optikou delšího období. Vezmeme-li jako základnu „předkrizový“ rok 2007, pak v roce 2010 byl reálný HDP o 0,8 % vyšší, výdaje na konečnou spotřebu domácností narostly o 3,1 %; proti základu v roce 2005 naopak v roce 2010 reálně o trochu více zrychlil HDP (14,2 %) než výdaje domácností (12,1 %). Z dlouhodobého pohledu tedy dynamika výdajů na konečnou spotřebu domácností v zásadě odpovídá celkovému vývoji ekonomiky.

Pro bližší přiblížení vztahu spotřeby domácností a HDP je třeba pohled rozšířit o celkový disponibilní důchod domácností a tvorbu úspor (viz graf 3). S ohledem na větší fluktuaci v tvorbě úspor domácností prezentujeme pro přehlednost údaje v roční periodicitě, recentní vývoj zohledňuje zařazení 1.-3. čtvrtletí 2011.

ANALÝZA

Graf 3: Meziroční vývoj HDP a základních makroagregátů za sektor domácností: hrubého disponibilního důchodu, výdajů na konečnou spotřebu, úspor (v běžných cenách)



Zdroj dat: ČSÚ-statistika národních účtů

Z grafu 3 dobře vidíme příčiny menší volatility spotřeby domácností v ČR v posledním deceniu. Jejím základem je disponibilní důchod domácností, který nepodléhá tak velkým výkyvům jako HDP, jenž je také odvislý od kolísavého vývoje investic a zahraničního obchodu. Domácnostem v horších časech pomáhají sociální transfery od vlády a také nižší tvorba vlastních úspor (část těchto prostředků mohou přímo přesunout na konečnou spotřebu). V roce 2009 si disponibilní důchod domácností meziročně zachoval (na rozdíl od HDP a výdajů domácností na konečnou spotřebu) mírný nominální růst, který ale v dalších měsících dále slábl (de facto stagnoval). Meziroční růst výdajů domácností na konečnou spotřebu po roce 2009 byl skromný (prakticky jen pokrýval inflaci) a při stále tenčícím se disponibilním důchodu musely domácnosti omezit tvorbu svých úspor (v 1.-3. čtvrtletí 2011 byly nominálně o desetinu pod úroveň stejného období předchozího roku). Míra hrubých úspor domácností se v předchozích letech pohybovala kolem 10 %, v ekonomicky příznivých letech 2005-2006 nominálně rostly hrubé úspory i díky vyšší dynamice disponibilního důchodu, která zde dokonce převýšila nominální růst výdajů domácností na konečnou spotřebu.

ANALÝZA

Spotřeba domácností z pohledu sociálního vývoje

V další části již budou využity jen údaje statistiky rodinných účtů (SRÚ)¹, neboť primárním cílem této analýzy je zhodnocení stavu a vývoje diferenciací výdajů různých sociálních skupin tuzemských domácností². SRÚ představuje jediný relevantní zdroj informací o výši a struktuře (peněžních) vydání různých sociálních skupin domácností.

Z výsledků SRÚ lze vyhodnocovat změny ve výši a struktuře příjmů v rámci zpravodajského souboru a ve vztahu k výdajům domácností. Není však korektní vyvozovat odtud závěry o vývoji příjmů domácností v ČR (na to lépe slouží Mikrocensus, popř. údaje z národních účtů). Z těchto důvodů jsou údaje o příjmech, které SRÚ poskytuje, chápány pouze jako doplňková informace a nejsou využívány pro hlubší analýzy. Tato analýza je naopak zaměřena na vývoj spotřebních vydání a jeho diferenciaci dle sociálních skupin domácností.

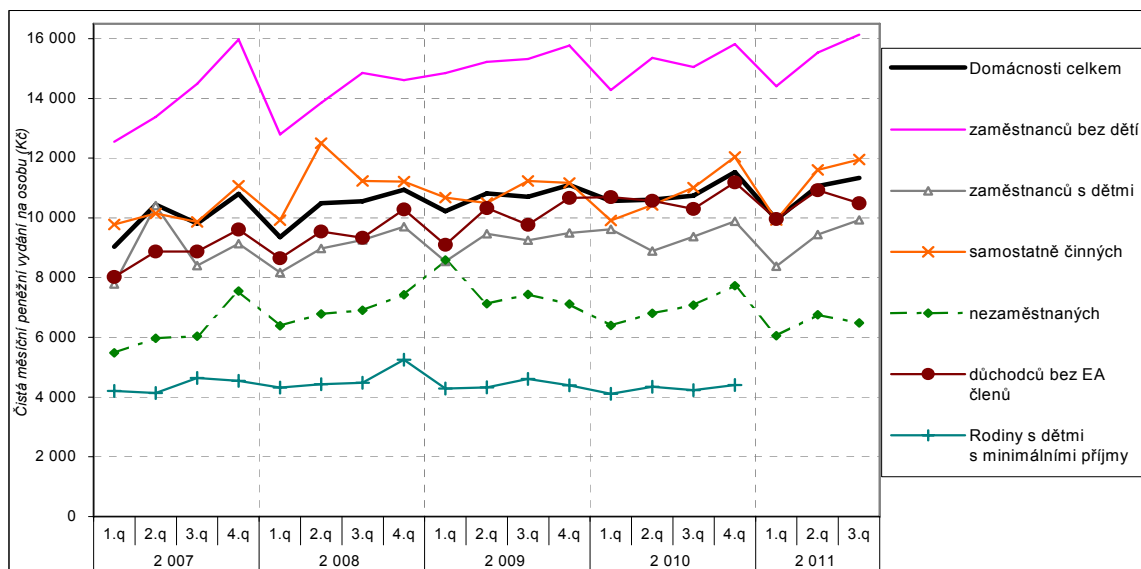
Výše čistých peněžních vydání na osobu je silně závislá na typu domácnosti. Dlouhodobě nejlépe jsou na tom domácnosti zaměstnanců bez dětí. Naopak nejhůře, jak bylo možné očekávat, vycházejí podle výše čistých peněžních vydání na osobu rodiny s dětmi s minimálními příjmy a domácnosti v čele s nezaměstnanou osobou. Obě tyto kategorie se mohou zčásti prolínat; příjem těchto domácností je více závislý na sociálních transferech od vlády. V dlouhodobém pohledu si mírně polepšily nepracující důchodci, jejichž čistá peněžní vydání na osobu se od roku 2010 přiblížila k průměru všech domácností. Zajímavostí je dílčí nárůst výdajů domácností s nezaměstnanou osobou v čele na přelomu let 2008-2009. Patrně to souvisí s dočasnou změnou struktury nezaměstnaných (vyšší zastoupení osob s lepší kvalifikací a lépe placeným posledním zaměstnáním a z toho vyplývající vyšší podporou v nezaměstnanosti).

¹ SRÚ se sleduje u vybraného vzorku zpravodajských domácností (záměrný kvótní výběr, celkem necelé 3 tis., v ČR). Od roku 2006 vzorek zahrnuje již všechny typy domácností, např. i dosud nesledované domácnosti nezaměstnaných, domácnosti důchodců s ekonomicky aktivními členy nebo domácnosti, v nichž není žádná ekonomicky aktivní osoba. Výběrové znaky byly doplněny o velikostní skupinu obce, případně druh domu – v souboru se tak zvýšilo zastoupení domácností bydlících v malých obcích a v rodinných domcích podle jejich skutečného podílu v populaci. Od roku 2011 již není součástí výběru tzv. doplňkový soubor, z toho důvodu se již samostatně nepublikují výsledky za rodiny s dětmi a s minimálními příjmy. Proto tato analýza začíná rokem 2006.

² Výdaje domácností na individuální spotřebu jsou na základě údajů ze statistiky rodinných účtů souhrnně (vč. odhadu za nezjištěnou ekonomiku a korekci výdajů u domácností s vyššími příjmy, které se při kvótním výběru v rámci SRÚ obtížně zachycují) k dispozici ve výstupech statistiky národních účtů, chybí zde ale detailnější struktura podle sociálních skupin obyvatel (domácností).

ANALÝZA

Graf 4: Vývoj čistých měsíčních peněž. vydání na osobu (Kč), vybrané soc. skupiny, 2007-2011



Zdroj dat: ČSÚ-zpravodajský soubor statistiky rodinných účtů

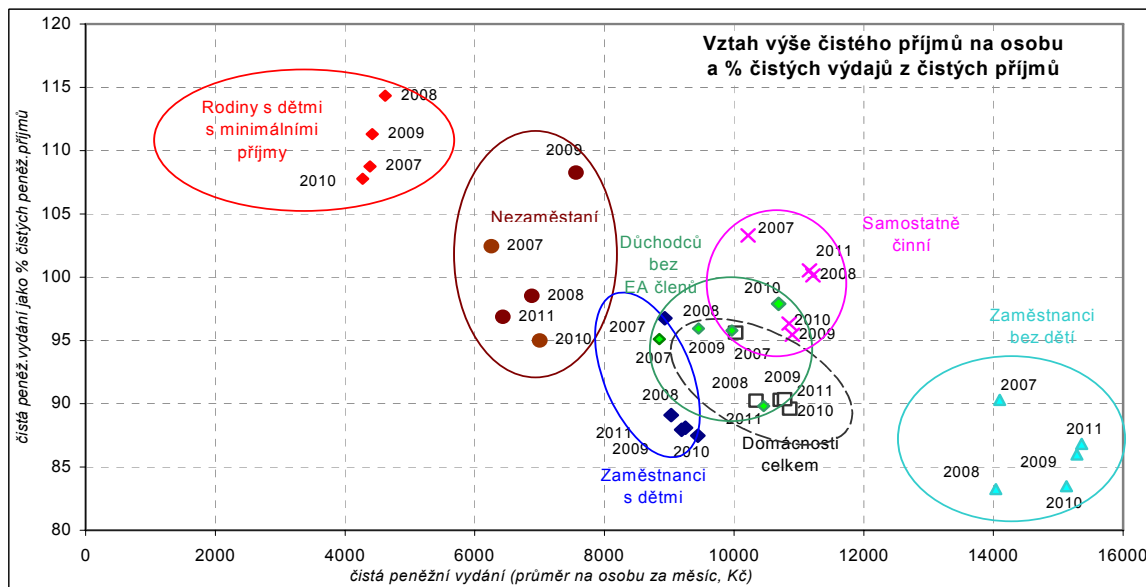
Různé sociální skupiny domácností se také odlišují podle toho, kolik ze svých peněžních příjmů věnují na své výdaje.

Zatímco čisté peněžní výdaje na jednoho člena u domácností s dětmi s minimálními příjmy v posledním pětiletí o desetinu převyšují jejich čisté příjmy, u domácností zaměstnanců a nepracujících důchodců výše výdajů úroveň jejich příjmů v žádném roce v období 2006-2010 nepřevyšovala. Existuje také vztah mezi výší příjmů a podílem nespotebních výdajů domácností³. Se zvyšujícím se příjmem domácnosti roste zastoupení nespotebních výdajů, především investic do nemovitostí. Například zaměstnanci s vyšším vzděláním věnovali v roce 2010 téměř sedminu svých peněžních výdajů do nespotebních oblastí, domácnosti v čele s nezaměstnanou osobou jen 3,2 %.

³ Jde o výdaje, které nejsou v CZ-COICOP (mezinárodně harmonizovaná klasifikace individuální spotřeby podle účelu) zařazeny, tj: investiční výdaje na výstavbu, či rekonstrukci domu nebo bytu; výdaje na koupi nemovitosti, dále výdaje spojené s péčí o užitkovou zahradu a užitková zvířata; dary příbuzným. Tyto výdaje byly vyčleněny do zvláštního oddílu „Vydání neklasifikovaná jako spotřební“.

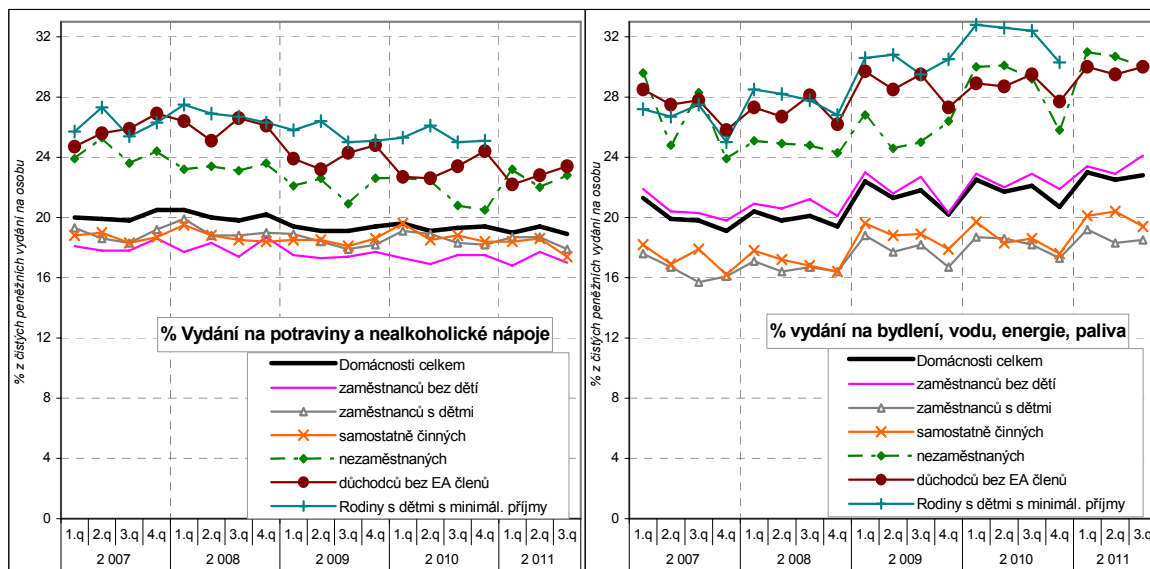
ANALÝZA

Graf 5: Čistá peněžní vydání jako % čistých peněžních příjmů (vybrané sociální skupiny, 2007-2010)



Zdroj dat: ČSÚ-zpravodajský soubor statistiky rodinných účtů

Graf 6: Vývoj podílu nejvýznamnějších peněž. vydání (Kč na osobu, vybr. soc. skupiny, 2007-2011)

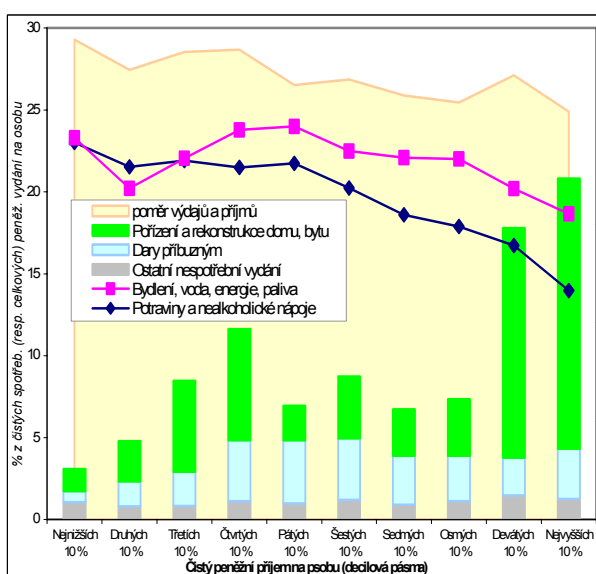


Zdroj dat: ČSÚ-zpravodajský soubor statistiky rodinných účtů

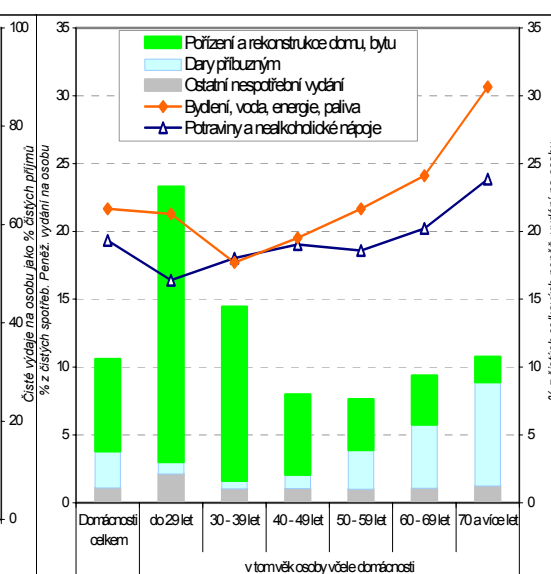
ANALÝZA

Dlouhodobě ukrojují největší díl z výdajů tuzemských domácností dvě hlavní třídy spotřeby: „Potraviny a nealkoholické nápoje“ a „Bydlení, voda, energie, paliva“. Menší podíl za tyto položky je patrný u domácností s celkově vyššími příjmy (na osobu), tj. domácností podnikatelů a zaměstnanců bez dětí. V zastoupení výdajů na bydlení jsou rozdíly mezi základními sociálními skupinami domácností větší než u výdajů na potraviny a nealkoholické nápoje a navíc mají tendenci k růstu (viz graf 6).

Graf 7: Podíl vybraných výdajů domácností v ČR dle výše čistého peněžního příjmu na osobu v roce 2010



Graf 8: Podíl vybraných výdajů domácností v ČR dle věku osoby v čele domácnosti v roce 2010



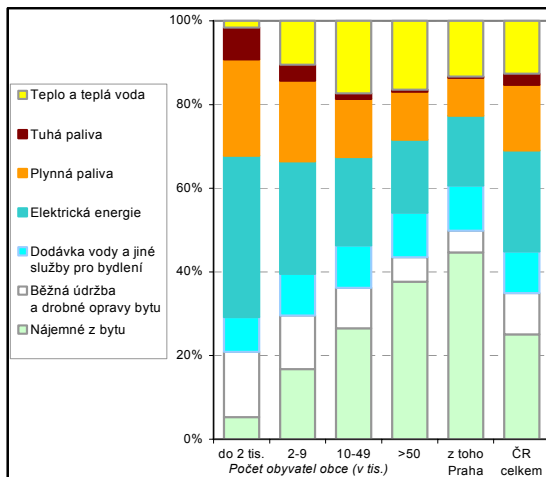
Zdroj dat: ČSÚ-zpravodajský soubor statistiky rodinných účtů

S rostoucím příjmem domácnosti (na jednoho člena) se výrazně snižuje zastoupení „nezbytných“ výdajů (potraviny, nápoje, bydlení) ve prospěch výdajů investičního charakteru (především koupě nemovitosti).

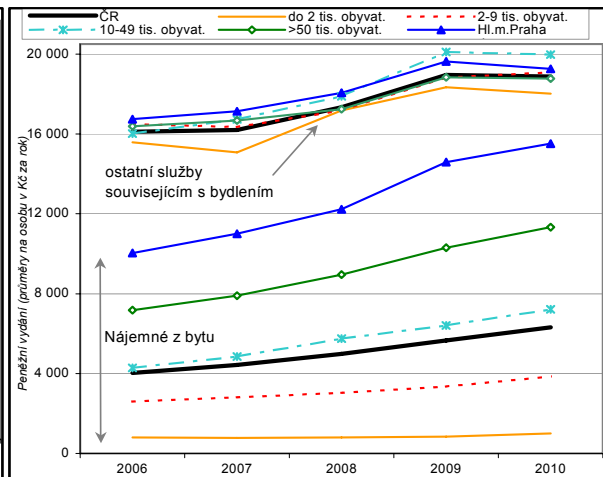
U 10 % domácností s nejvyššími příjmy investiční výdaje nad jednotlivými výdaji nezbytnými dokonce mírně převažují. Podobný vztah mezi nezbytnými a investičními výdaji sledujeme u domácností podle věku osoby v čele. U domácností s osobou v čele mladší 30 let převažují opět výše zmíněné nespoteřební výdaje nad úrovní výdajů na potraviny, resp. za položku „Bydlení, voda, energie, paliva“. Váha nespoteřebních výdajů klesá na minimum u domácností čtyřicátníků, u starších domácností ale mírně rostou (častěji než investice do nemovitostí jde ale o dary příbuzným).

ANALÝZA

Graf 9: Struktura výdajů domácností v oddíle „Bydlení, voda, energie, paliva“ dle velikosti obce bydliště (stav v roce 2010)



Graf 10: Peněžní vydání domácností (na 1 člena) za položky související s bydlením dle velikosti obce bydliště (vývoj v období 2006-2010)

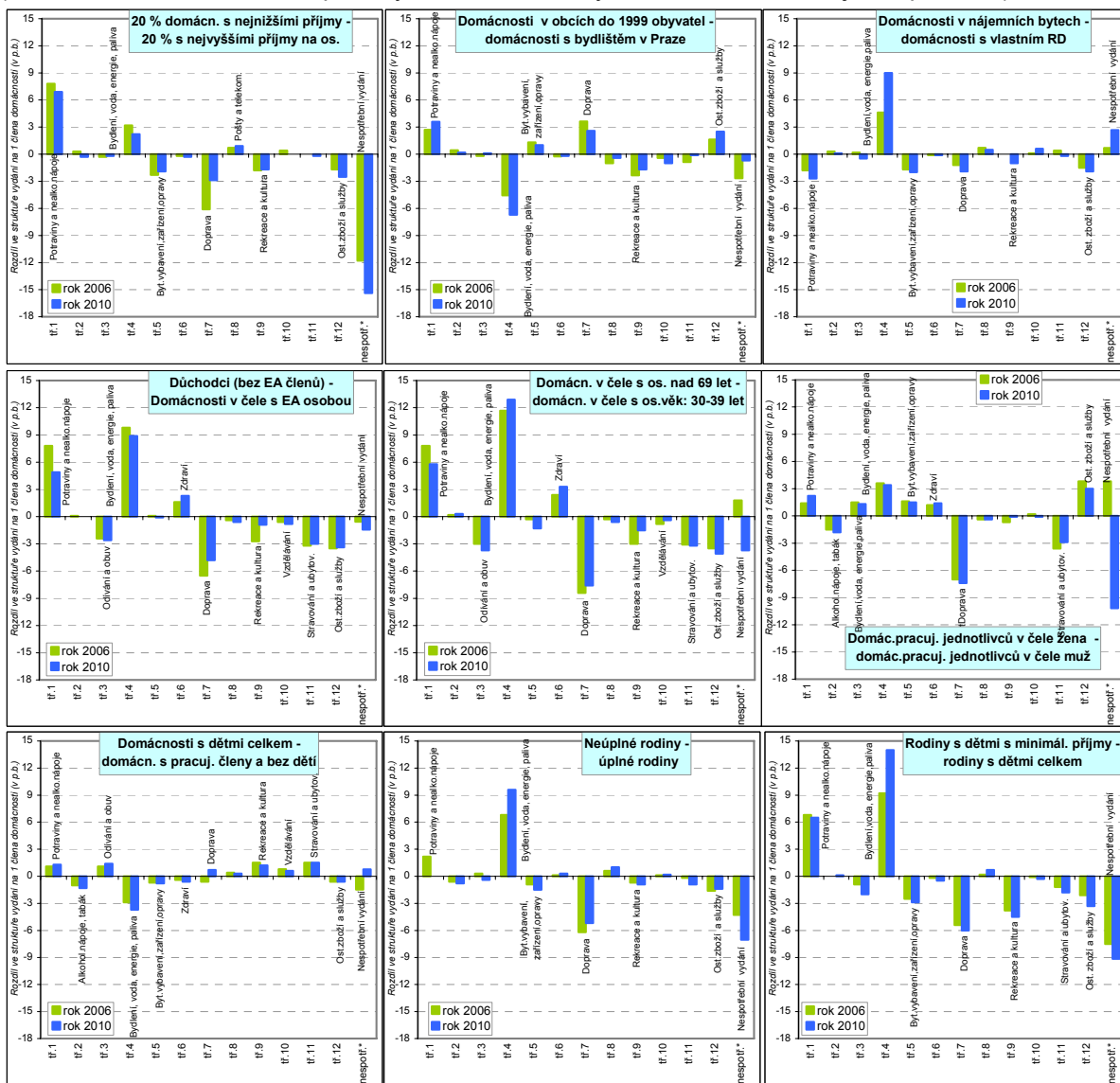


Zdroj dat: ČSÚ-zpravodajský soubor statistiky rodinných účtů

Podívejme se nyní podrobněji na v současnosti nejvýznamnější výdajovou položku většiny skupin domácností, tedy „Bydlení, voda, energie, paliva“. Uvnitř této výdajové třídy nacházíme důležité rozdíly v závislosti na tom, kde má daná domácnost své trvalé bydliště. Se zvyšující se urbanizací roste v rámci třídy „Bydlení, voda, energie a paliva“ zastoupení výdajů na nájemné, dodávky vody a jiné služby pro bydlení a také na teplo. Pro rurální typ bydlení je naopak charakteristická vyšší váha výdajů domácností za plyn, elektřinu, tuhá paliva a rovněž i za běžnou údržbu a opravu bytu.

ANALÝZA

Graf 11: Porovnání struktury vydání vybraných domácností v roce 2006 a 2010
(členění na 12 hlavních tříd spotřeby dle COICOP a vydání neklasifikovaná jako spotřební)



Zdroj dat: ČSÚ-zpravodajský soubor statistiky rodinných účtů

Jiří Kamenický
analytik
oddělení svodných analýz ČSÚ
tel.: 274052741
mail: jiri.kamenicky@czso.cz

Širší pohled na kvalitu života bude zpracován v připravované analýze „Tendence a faktory makroekonomického vývoje ČR“, která bude publikována v květnu tohoto roku.

Oddělení informacioních služeb – ústředí

Informace o inflaci, HDP, obyvatelstvu, průměrných mzdách a mnohé další najdete na stránkách

Českého statistického úřadu: www.czso.cz | tel.: 274 052 304, 274 052 425, e-mail: infoservis@czso.cz