



národní  
úložiště  
šedé  
literatury

## **Produkce odpadů a nakládání s nimi v roce 2015 podle ISOH**

Čermáková, Eva; Sequensová, Markéta  
2016

Dostupný z <http://www.nusl.cz/ntk/nusl-375236>

Dílo je chráněno podle autorského zákona č. 121/2000 Sb.  
Licence Creative Commons Uveďte původ 4.0 Mezinárodní

Tento dokument byl stažen z Národního úložiště šedé literatury (NUŠL).

Datum stažení: 18.08.2018

Další dokumenty můžete najít prostřednictvím vyhledávacího rozhraní [nusl.cz](http://nusl.cz) .

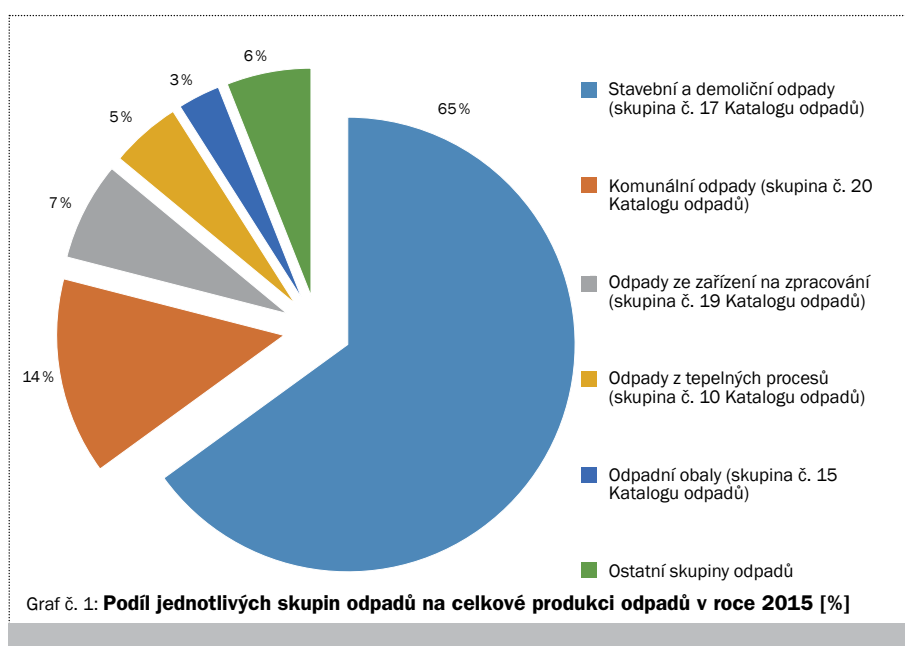
# Produkce odpadů a nakládání s nimi v roce 2015 podle ISOH

| Ing. Eva Čermáková, Ing. Markéta Sequensová, CENIA, česká informační agentura životního prostředí, [eva.cermakova@cenia.cz](mailto:eva.cermakova@cenia.cz), [marketa.sequensova@cenia.cz](mailto:marketa.sequensova@cenia.cz)

Sběr dat o produkci a nakládání s odpady vychází z ohlašovacích povinností stanovených v zákoně č. 185/2001 Sb., o odpadech, v platném znění a jeho prováděcích předpisech. Způsob plnění ohlašovací povinnosti upravuje zákon č. 25/2008 Sb., o integrovaném registru znečišťování životního prostředí a integrovaném systému plnění ohlašovacích povinností v oblasti životního prostředí, v platném znění. Na základě dat z Informačního systému odpadového hospodářství (ISOH), který pro Ministerstvo životního prostředí provozuje CENIA, česká informační agentura životního prostředí, jsme zpracovali přehled produkce odpadů a nakládání s nimi v ČR v roce 2015.

## Sběr dat a ohlašování odpadů v roce 2015

Ohlašovací povinnosti stanovené zákonem o odpadech se plní prostřednictvím Integrovaného systému plnění ohlašovacích povinností (ISPOP). Hlášení o produkci a nakládání s odpady podávají všechny oprávněné osoby, které v daném roce nakládaly s odpady a všichni původci, kteří v daném roce produkovali nebo nakládali s více než 100 kg nebezpečných nebo s více než 100 tunami ostatních odpadů. Hlášení musí být zasláno v platném datovém standardu do ISPOP nejpozději do 15. února následujícího roku. Již při příjmu hlášení probíhají v ISPOP automatické kontroly, které brání přijetí hlášení s validačními chybami (nejsou vyplněna všechna povinná pole, některá



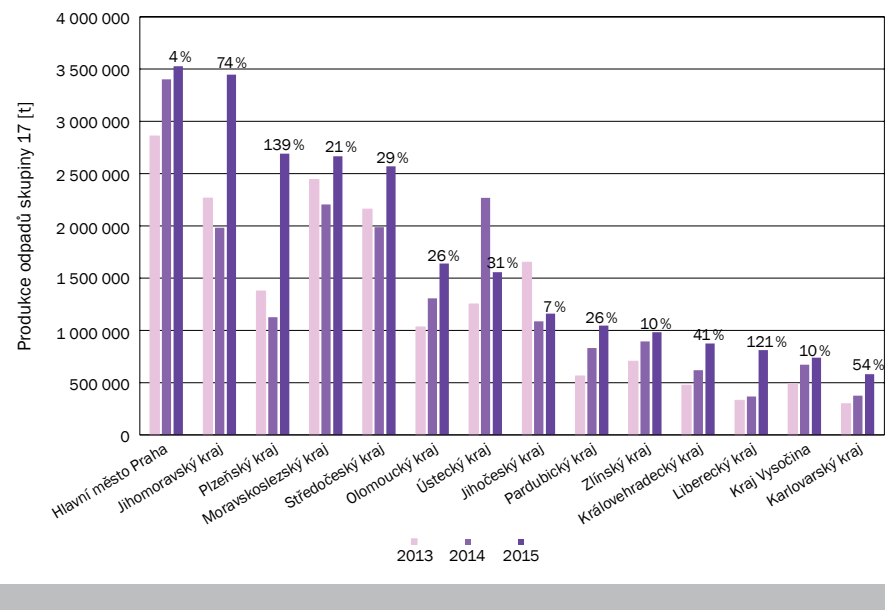
pole jsou chybně vyplněná, nesouhlasí údaje o subjektech oproti Informačnímu systému základních registrů apod.). Hlášení jsou v ISPOP automaticky přiřazována obecním úřadům obcí s rozšířenou působností (ORP) nebo správním obvodům Prahy (SOP) příslušným podle místa provozovny ohlašovatele. Pracovníci ORP a SOP provádí další kontroly hlášení a případně vyzývají ohlašovatele k opravě hlášení přes ISPOP. Export ověřených hlášení za celé své ORP zasílají na CENIA do datového skladu ISOH nejpozději do 15. dubna následujícího roku, za který je hlášení podáváno.

CENIA provádí kontrolu dat v celorepublikovém měřítku (např. meziroční kontroly množství odpadů, křížové kontroly vykázaných odpadů mezi evidencí a partnerem a další). Při odhalení nesrovnalostí je oslovena příslušná ORP, která vyzve ohlašovatele k opravě hlášení přes ISPOP. Systém kontrol nad daty je rok od roku propracovanější, je však důležité si uvědomit, že hlavní zodpovědnost za správná data leží na ohlašovateli, protože oni mají podle zákona o odpadech podávat pravdivá a úplná hlášení. Finální verifikovaná data jsou vyhodnocována podle aktuálně platné metodiky Matematického vyjádření výpočtu „soustavy indikátorů OH“, která je zveřejněna na stránkách Ministerstva životního prostředí a slouží k výpočtu indikátorů Plánu odpadového hospodářství ČR<sup>1</sup>.

## Produkce odpadů v roce 2015

Celkové množství odpadu vyprodukovaného v roce 2015 se oproti roku 2014 zvýšilo z 32 mil. tun na 37 mil. tun, což je meziroční nárůst o 16,6 % (tabulka 1). Vzrůstající trend v produkci odpadů je patrný již od roku 2012. Z celkové produkce v roce 2015 tvoří ostatní odpady téměř 96 %, zatímco na nebezpečné odpady připadají zbylá 4 %. Podíl jednotlivých skupin odpadů na celkové produkci odpadů znázorňuje graf 1. Odpady skupiny č. 17 (stavební a demoliční odpady (včetně vytěžené zeminy z kontaminovaných míst)) tvoří 65 % celkové produkce všech odpadů, se 14 % následují odpady skupiny č. 20 (komunální odpady (odpady z domácností a podobné živnostenské, průmyslové odpady a odpady z úřadů), včetně složek z odděleného sběru).

Graf č. 2: Meziroční srovnání produkce odpadů skupiny 17, 2013-2015



## Produkce ostatních odpadů

U ostatních odpadů došlo ke zvýšení produkce o 17,6 % oproti roku 2014, k tomu největší měrou přispívají stavební a demoliční odpady skupiny 17, zvláště pak katalogová čísla 17 01 01, 17 05 04 a 17 05 06. Celková produkce celé skupiny 17 v roce 2015 byla 24,3 mil. tun, z toho 23,9 mil. tun tvoří stavební a demoliční odpady z kategorie ostatní. Největší produkce (13,9 mil. tun) byla zaznamenána u odpadu 17 05 04 (zemina a kameny neuvedené pod číslem 17 05 03). Nárůst v produkci ostatních odpadů je z velké míry způsoben realizací rozsáhlých stavebních projektů (např. modernizace dopravní infrastruktury, výstavba kancelářských budov a bytových domů), přičemž některé stavební činnosti budou pokračovat i v následujících letech. Ke zvýšení celkového množství vyprodukovaných ostatních odpadů došlo mimo Ústeckého kraje ve všech krajích. Nejvýraznější zvýšení produkce ostatních odpadů oproti roku 2014 bylo v Plzeňském a Jihomoravském kraji. V roce 2015 byly prováděny rozsáhlé stavební práce, jako např. modernizace železničního koridoru Rokycany – Plzeň a oprava úseků dálnice D1 a D2 v Jihomoravském kraji. V ostatních krajích došlo k výraznému nárůstu v produkci stavebních odpadů např. v důsledku provádění sanací starých ekologických zátěží v Libereckém a Karlovarském kraji, modernizace trati Pardubice – Ždírec nad Doubravou, rekonstrukce železniční trati mezi Frýdlantem nad Ostravicí a Va-

lašským Meziříčím v Moravskoslezském kraji apod. Porovnání produkce stavebních a demoličních odpadů v jednotlivých krajích je znázorněno v grafu 2.

## Produkce nebezpečných odpadů

Na rozdíl od kategorie ostatních odpadů u produkce nebezpečných odpadů byl zaznamenán v roce 2015 pokles oproti roku 2014 téměř o 4 %. Největší produkce nebezpečných odpadů byla ve Středočeském, Jihomoravském a Moravskoslezském kraji. Nebezpečné odpady vznikají převážně při průmyslových činnostech a při sanacích starých ekologických zátěží. Ve Středočeském kraji ovlivnila produkci nebezpečného odpadu například sanace zeminy na Kladensku, která probíhá již od roku 2014. V Jihomoravském kraji se podílil na produkci nebezpečných odpadů např. likvidace starých ekologických zátěží po těžbě ropy a zemního plynu.

## Produkce komunálních odpadů

Do komunálních odpadů se zařazují odpady skupiny 20, pocházející od občanů obce, od obcí a odpady podobné komunálnímu odpadu pocházející od podnikatelských subjektů. Dále jsou zde zařazeny odpady podskupiny 15 01 z odděleného sběru od občanů a obcí. Komunální odpady tvoří 14,1 % z celkového množství vyprodukovaných odpadů. Mezi lety 2014 a 2015 se celková

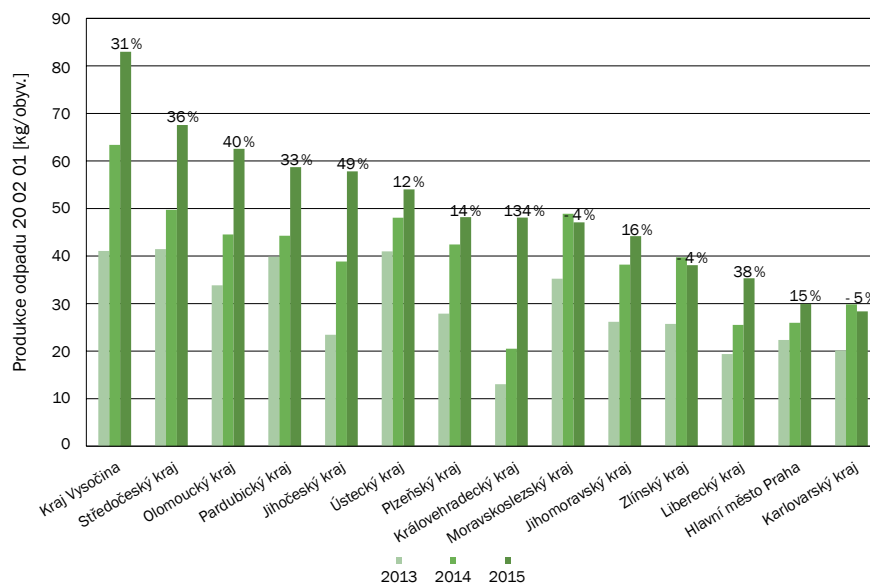
produkce komunálního odpadu snížila o 0,94 %, tedy z 5,32 mil. tun na 5,27 mil. tun. V přepočtu na obyvatele je produkce komunálního odpadu dlouhodobě nejvyšší v hlavním městě Praha, v roce 2015 to bylo 578 kg na obyvatele, zatímco nejnižší produkci vykazuje Karlovarský kraj s 438 kg na obyvatele (obrázek 1). Největší podíl komunálních odpadů zaujímá směsný komunální odpad (20 03 01). Z celkové produkce komunálních odpadů tvoří 54 % a je směsí nevyužitelných druhů odpadů, která zůstala po vytrídění komunálního odpadu.

Povinnost obcí zajistit oddělené soustředování jednotlivých složek komunálního odpadu je dána zákonem o odpadech od ledna roku 2015. Obce musí navíc od dubna 2015 vytvořit místa pro oddělené soustředování biologicky rozložitelných komunálních odpadů rostlinného původu, jehož největší zastoupení tvoří biologicky rozložitelný odpad ze zahrad a parků. Produkce tohoto biologicky rozložitelného odpadu se v rámci celé České republiky meziročně zvýšila o 23,6 %. Zatímco v roce 2014 byla jeho produkce 428,9 tis. tun (z toho 325,0 tis. tun pocházelo od obcí a občanů obce), v roce 2015 byla již 530,2 tis. tun (z toho 416,9 tis. tun pochází od obcí a občanů obce). Je však nutné podotknout, že produkci biologicky rozložitelného odpadu ze zahrad a parků netvoří pouze odpad z odděleného sběru, tzn. odpad, který je odkládán do hnědých nádob obcí, ale je v něm zahrnut rovněž odpad vznikající při údržbě zeleně a zahrad. Některé obce zavedly třídění biologicky rozložitelného odpadu ze zahrad a parků již v roce 2014, kde jak je vidět z grafu 3 nastal velký nárůst v produkci u jednotlivých krajů oproti roku 2013. Právě zavedení separace biologicky rozložitelného komunálního odpadu mělo zřejmě pozitivní vliv na pokles směsného komunálního odpadu oproti roku 2014 o 3,4 %.

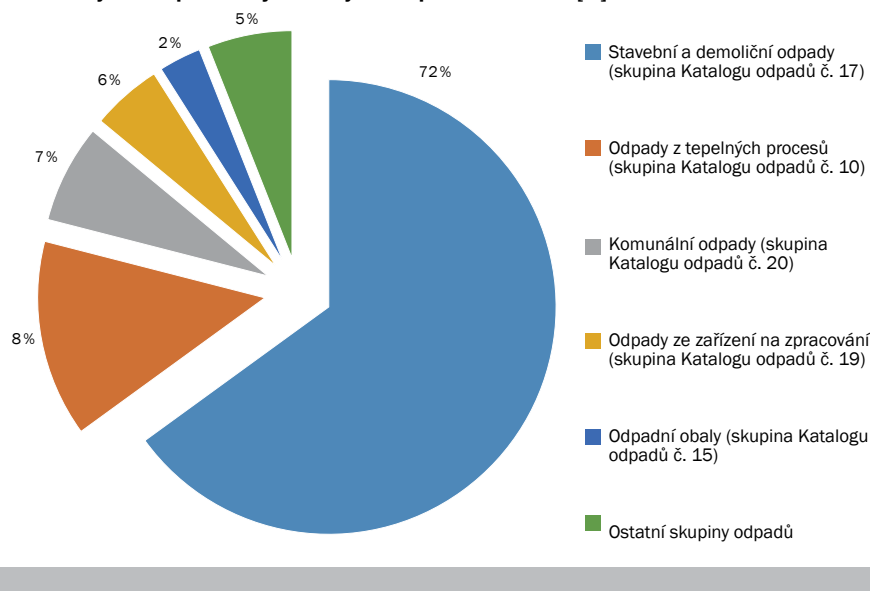
### Nakládání s odpady v roce 2015

Nakládání s odpady můžeme rozdělit na využití (např. regenerace, recyklace, energetické využití) a odstranění odpadů (např. skládkování či spalování). V roce 2015 bylo v České republice využito 86 % všech vyprodukovaných odpadů. Nejvíce jsou využívány odpady skupiny 17, na což má vliv i fakt, že nej-

Graf č. 3: Meziroční srovnání produkce odpadu 20 02 01, 2013-2015 [kg/obyv.]



Graf č. 4: Využití odpadů dle jednotlivých skupin v roce 2015 [%]



více produkovaných odpadů patří právě do této skupiny (graf 4). Nejčastějšími způsoby využití odpadů jsou „využití odpadů na povrchu terénu s výjimkou využití odpadů na skládce“ (terénní úpravy a rekultivace tvoří téměř 36 %) a „recyklace/zpětné získávání ostatních anorganických materiálů“ (27 %). Energeticky byla využita 3 % všech odpadů. V roce 2015 bylo odstraněno necelých 9 % všech odpadů a toto číslo se meziročně stále snižuje. Nejčastěji jsou odstraňovány odpady skupiny 20 (graf 5), a to především odpad 20 03 01 (směsný komunální odpad), který tvoří 63 % všech odstraňovaných odpadů.

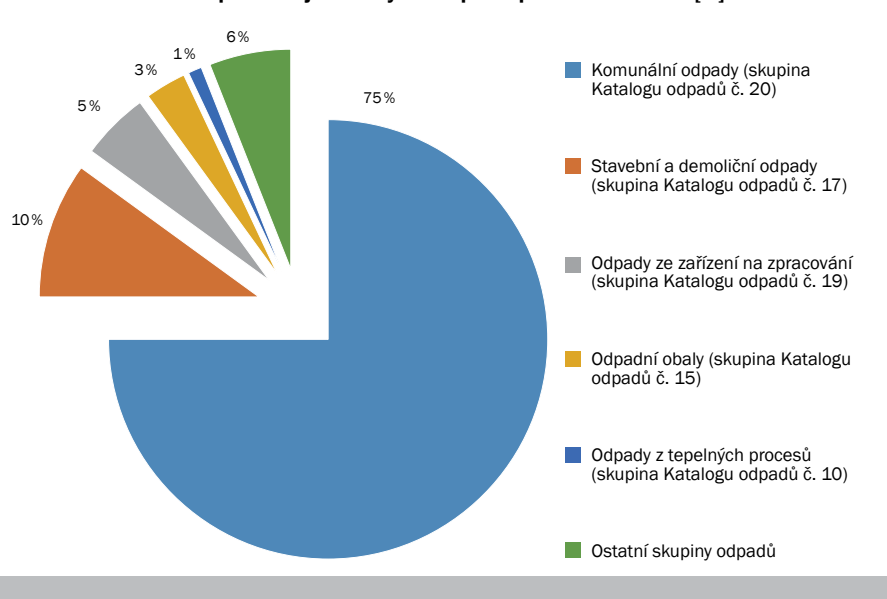
### Závěr

V posledních letech můžeme u celkové produkce odpadů pozorovat stoupající trend. V roce 2015 došlo k nárůstu produkce všech odpadů o 16,6 %, na čemž však mají největší podíl odpady skupiny 17, tedy stavební a demoliční odpady. Nárůst produkce je následkem rozsáhlých investic do výstavby a modernizace stávající dopravní infrastruktury, a to jak silniční, ale i železniční. Růst produkce odpadů lze ze stejných důvodů očekávat i v příštím roce, respektive nelze očekávat významný pokles, budou-li realizované stavby alespoň v obdobném rozsahu jako v roce 2015.

Data o produkci a nakládání s odpady za rok 2015 a za předchozí roky jsou dostupné v agregované formě ve Veřejném informačním systému odpadového hospodářství VISOH<sup>2</sup>, nebo na stránkách Ministerstva životního prostředí<sup>3</sup>. Informace o odpadovém hospodářství a životním prostředí je možné najít v každoročně vydávaných publikacích CENIA, jako jsou např. Statistická ročenka životního prostředí České republiky a Zpráva o životním prostředí ČR, které vycházejí jednou ročně.

Data shromažďovaná podle zákona o odpadech jsou využívána jako datový podklad pro zpracování Plánu odpadového hospodářství ČR a krajů, pro strategické dokumenty jiných resortů, pro kontrolní činnost ČIŽP, SFŽP a dalších orgánů státní správy (včetně Policie ČR, Finančních úřadů nebo soudů) a pro plnění naprosté většiny reportingových povinností z oblasti odpadového hospodářství vůči Evropské unii. □

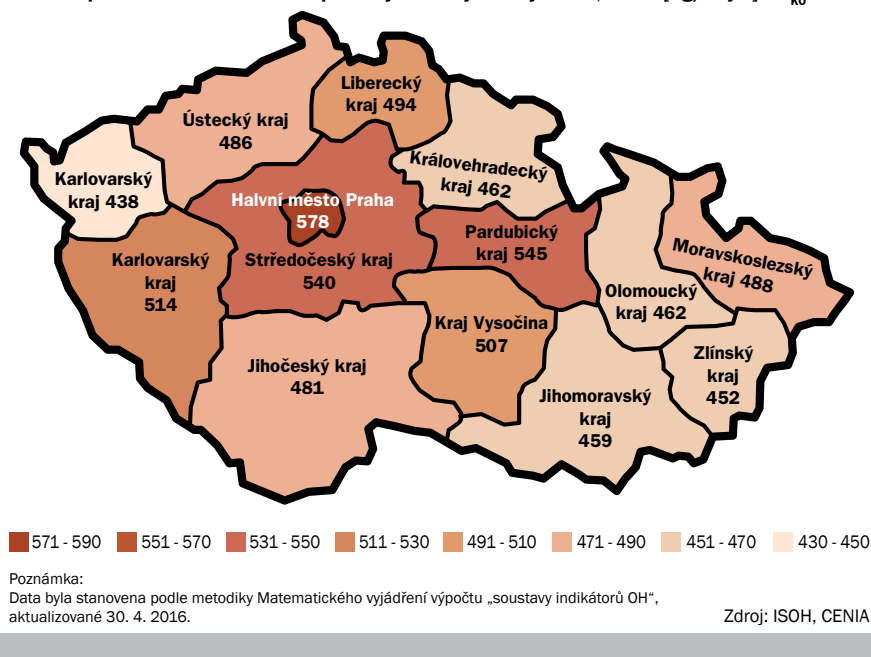
Graf č. 5: Odstranění odpadů dle jednotlivých skupin odpadů v roce 2015 [%]



## Seznam použitých zdrojů

1. Dostupné z [http://mzp.cz/cz/matematicke\\_vyjadreni\\_indikatoru\\_2015](http://mzp.cz/cz/matematicke_vyjadreni_indikatoru_2015)
2. Dostupné z <http://isoh.cenia.cz/groupisoh/>
3. Dostupné z [http://www.mzp.cz/cz/odpadove\\_hospodarstvi](http://www.mzp.cz/cz/odpadove_hospodarstvi)

Celková produkce komunálních odpadů v jednotlivých krajích ČR, 2015 [kg/obyv.] CP<sub>ko</sub> 2015



Tabulka 1: Produkce základních kategorií odpadů v jednotlivých v krajích a v ČR, 2015

Kraj	Počet obyvatel *	Celková produkce odpadů [t]	Celková produkce odpadů [kg/obyv.]	Celková produkce O odpadů [t]	Celková produkce O odpadů [kg/obyv.]	Celková produkce N odpadů [t]	Celková produkce N odpadů [kg/obyv.]	Celková produkce komunálních odpadů [t]	Celková produkce komunálních odpadů [kg/obyv.]	Celková produkce smíšeného komunálního odpadu [t]	Celková produkce smíšeného komunálního odpadu [kg/obyv.]
Hlavní město Praha	1 262 507	4 727 651	3 745	4 620 109	3 659	107 541	85	729 362	578	430 310	341
Středočeský kraj	1 320 721	4 615 498	3 495	4 407 960	3 338	207 538	157	712 844	540	402 383	305
Jihočeský kraj	637 292	1 961 346	3 078	1 866 836	2 929	94 510	148	306 551	481	165 573	260
Plzeňský kraj	575 665	3 445 774	5 986	3 369 068	5 852	76 706	133	295 081	513	156 328	272
Karlovarský kraj	298 506	866 001	2 901	840 041	2 814	25 960	87	130 783	438	79 641	267
Ústecký kraj	823 381	2 671 852	3 245	2 553 550	3 101	118 302	144	399 798	486	221 636	269
Liberecký kraj	439 152	1 393 954	3 174	1 287 121	2 931	106 833	243	216 737	494	117 547	268
Královéhradecký kraj	551 270	1 418 472	2 573	1 355 887	2 460	62 584	114	254 749	462	141 157	256
Pardubický kraj	516 247	1 702 234	3 297	1 623 215	3 144	79 019	153	281 256	545	124 214	241
Kraj Vysočina	509 507	1 322 705	2 596	1 262 834	2 479	59 871	118	258 111	507	124 205	244
Jihomoravský kraj	1 173 563	4 519 747	3 851	4 333 647	3 693	186 100	159	538 374	459	293 752	250
Olomoucký kraj	635 094	2 395 769	3 772	2 317 978	3 650	77 791	122	293 284	462	160 379	253
Zlínský kraj	584 828	1 594 738	2 727	1 505 345	2 574	89 393	153	264 326	452	127 569	218
Moravskoslezský kraj	1 215 209	4 702 558	3 870	4 490 727	3 695	211 831	174	592 871	488	292 142	240
Celkový součet	10 542 942	37 338 298	3 542	35 834 319	3 399	1 503 979	143	5 274 126	500	2 836 836	269

Poznámka: Data byla stanovena podle metodiky Matematického vyjádření výpočtu „soustavy indikátorů OH“ aktualizované 30. 4. 2016.

\* Počet obyvatel – pro výpočet ukazatelů na obyvatele byl použit střední stav obyvatelstva podle ČSÚ (21. 3. 2016).

Zdroj: ISOH, CENIA