



národní  
úložiště  
šedé  
literatury

## **Vývoj ekonomiky České republiky - v 1. - 3. čtvrtletí 2015**

Dubská, Drahomíra; Kamenický, Jiří; Kučera, Lukáš  
2015

Dostupný z <http://www.nusl.cz/ntk/nusl-374505>

Dílo je chráněno podle autorského zákona č. 121/2000 Sb.

Tento dokument byl stažen z Národního úložiště šedé literatury (NUŠL).

Datum stažení: 22.09.2019

Další dokumenty můžete najít prostřednictvím vyhledávacího rozhraní [nusl.cz](http://nusl.cz) .

# VÝVOJ EKONOMIKY ČESKÉ REPUBLIKY V 1. AŽ 3. ČTVRTLETÍ 2015

Souhrnná data o České republice

Praha, 21. 12. 2015

Kód publikace: 320193-15

Č. j.: 2498 / 2015 - 01

Pořadové číslo v roce: 3

Zpracoval: Odbor Kancelář předsedkyně, Oddělení svodných analýz

Ředitel odboru: Egor Sidorov, Ph.D.

Autorský tým: Ing. Drahomíra Dubská, CSc., Bc. Jiří Kamenický, Ing. Lukáš Kučera

Kontaktní osoba: Ing. Drahomíra Dubská, CSc.

e-mail: [drahomira.dubska@czso.cz](mailto:drahomira.dubska@czso.cz), tel: 274 054 041

Zajímají Vás nejnovější údaje o inflaci, HDP, obyvatelstvu, průměrných mzdách a mnohé další? Najdete je na stránkách ČSÚ na internetu: [www.czso.cz](http://www.czso.cz)

## KONTAKTY V ÚSTŘEDÍ

**Český statistický úřad** | Na padesátém 81, 100 82 Praha 10 | tel.: 274 051 111 | [www.czso.cz](http://www.czso.cz)  
**Oddělení informačních služeb** | tel.: 274 052 648, 274 052 304, 274 052 451 | e-mail: [infoservis@czso.cz](mailto:infoservis@czso.cz)  
**Prodejna publikací ČSÚ** | tel.: 274 052 361 | e-mail: [prodejna@czso.cz](mailto:prodejna@czso.cz)  
**Evropská data (ESDS), mezinárodní srovnání** | tel.: 274 052 347, 274 052 757 | e-mail: [esds@czso.cz](mailto:esds@czso.cz)  
**Ústřední statistická knihovna** | tel.: 274 052 361 | e-mail: [knihovna@czso.cz](mailto:knihovna@czso.cz)

## INFORMAČNÍ SLUŽBY V REGIONECH

**Hl. m. Praha** | Na padesátém 81, 100 82 Praha 10 | tel.: 274 052 673, 274 054 223  
e-mail: [infoservispraha@czso.cz](mailto:infoservispraha@czso.cz) | [www.praha.czso.cz](http://www.praha.czso.cz)

**Středočeský kraj** | Na padesátém 81, 100 82 Praha 10 | tel.: 274 054 175  
e-mail: [infoservisstc@czso.cz](mailto:infoservisstc@czso.cz) | [www.stredocesky.czso.cz](http://www.stredocesky.czso.cz)

**České Budějovice** | Žižkova 1, 370 77 České Budějovice | tel.: 386 718 440  
e-mail: [infoserviscb@czso.cz](mailto:infoserviscb@czso.cz) | [www.cbudejovice.czso.cz](http://www.cbudejovice.czso.cz)

**Plzeň** | Slovanská alej 36, 326 64 Plzeň | tel.: 377 612 108, 377 612 249  
e-mail: [infoservisplzen@czso.cz](mailto:infoservisplzen@czso.cz) | [www.plzen.czso.cz](http://www.plzen.czso.cz)

**Karlovy Vary** | Sportovní 28, 360 01 Karlovy Vary | tel.: 353 114 529, 353 114 525  
e-mail: [infoserviskv@czso.cz](mailto:infoserviskv@czso.cz) | [www.kvary.czso.cz](http://www.kvary.czso.cz)

**Ústí nad Labem** | Špálova 2684, 400 11 Ústí nad Labem | tel.: 472 706 176, 472 706 121  
e-mail: [infoservisul@czso.cz](mailto:infoservisul@czso.cz) | [www.ustinadlabem.czso.cz](http://www.ustinadlabem.czso.cz)

**Liberec** | Nám. Dr. Edvarda Beneše 585/26, 460 01 Liberec 1 | tel.: 485 238 811  
e-mail: [infoservislbc@czso.cz](mailto:infoservislbc@czso.cz) | [www.liberec.czso.cz](http://www.liberec.czso.cz)

**Hradec Králové** | Myslivečkova 914, 500 03 Hradec Králové 3 | tel.: 495 762 322, 495 762 317  
e-mail: [infoservis hk@czso.cz](mailto:infoservis hk@czso.cz) | [www.hradeckralove.czso.cz](http://www.hradeckralove.czso.cz)

**Pardubice** | V Ráji 872, 531 53 Pardubice | tel.: 466 743 480, 466 743 418  
e-mail: [infoservispa@czso.cz](mailto:infoservispa@czso.cz) | [www.pardubice.czso.cz](http://www.pardubice.czso.cz)

**Jihlava** | Ke Skalce 30, 586 01 Jihlava | tel.: 567 109 062, 567 109 080  
e-mail: [infoservisvys@czso.cz](mailto:infoservisvys@czso.cz) | [www.jihlava.czso.cz](http://www.jihlava.czso.cz)

**Brno** | Jezuitská 2, 601 59 Brno | tel.: 542 528 115, 542 528 105  
e-mail: [infoservisbrno@czso.cz](mailto:infoservisbrno@czso.cz) | [www.brno.czso.cz](http://www.brno.czso.cz)

**Olomouc** | Jeremenkova 1142/42, 772 11 Olomouc | tel.: 585 731 516, 585 731 509  
e-mail: [infoservisolom@czso.cz](mailto:infoservisolom@czso.cz) | [www.olomouc.czso.cz](http://www.olomouc.czso.cz)

**Ostrava** | Repinova 17, 702 03 Ostrava | tel.: 595 131 230, 595 131 232  
e-mail: [infoservis\\_ov@czso.cz](mailto:infoservis_ov@czso.cz) | [www.ostrava.czso.cz](http://www.ostrava.czso.cz)

**Zlín** | tř. Tomáše Bati 1565, 761 76 Zlín | tel.: 577 004 931, 577 004 935  
e-mail: [infoservis-zl@czso.cz](mailto:infoservis-zl@czso.cz) | [www.zlin.czso.cz](http://www.zlin.czso.cz)

## Obsah

<b>Obsah .....</b>	<b>3</b>
<b>1. Shrnutí .....</b>	<b>4</b>
<b>2. Souhrnná výkonnost.....</b>	<b>5</b>
<b>3. Výkonnost odvětví.....</b>	<b>8</b>
<b>4. Vnější ekonomické vztahy .....</b>	<b>12</b>
<b>5. Ceny .....</b>	<b>14</b>
<b>6. Trh práce.....</b>	<b>17</b>
<b>7. Měnové podmínky .....</b>	<b>19</b>
<b>8. Státní rozpočet.....</b>	<b>21</b>

### Kapitoly zpracovali:

Drahomíra Dubská	Shrnutí (kap. 1), kap. 4, kap. 7
Jiří Kamenický	Shrnutí (kap. 1), kap. 3, kap. 8
Lukáš Kučera	Shrnutí (kap. 1), kap. 2, kap. 5, kap. 6

## 1. Shrnutí

- Ekonomika ČR navázala ve 3. čtvrtletí 2015 na velmi dobré výsledky z první poloviny roku. K růstu hrubého domácího produktu (HDP)<sup>1</sup> nadále přispívala uvolněná měnová a fiskální politika, významně se pod ním podepisovalo i pokračující čerpání finančních prostředků z fondů EU a přetrvávající nízké ceny ropy. Příjmy domácností rostly a spolu s vyšší důvěrou v ekonomiku se promítaly do nárůstu spotřeby. Na růstu ekonomiky se podílela i silná investiční aktivita firem, která byla umožněna jednak vysokými zisky z roku 2014, jednak zisky, kterých firmy dosahovaly v aktuálním roce. HDP stoupl ve 3. čtvrtletí meziročně o 4,5 % a v úhrnu za celých devět měsíců o 4,4 %. Proti Evropské unii (+1,8 %) narostl výkon české ekonomiky v prvních třech čtvrtletích více než dvojnásobně, v porovnání s dynamikou HDP v eurozóně (+1,5 %) byl tuzemský růst dokonce trojnásobný. Docházelo k němu v nízkoinflačním prostředí a při rovnovážném vývoji státních financí a vnějších ekonomických vztahů.
- K meziročnímu růstu HDP v ČR ve 3. čtvrtletí 2015 přispěly pozitivně všechny složky poptávky s výjimkou bilance zahraničního obchodu (-0,1 pb.),<sup>2</sup> která se zhoršila vlivem silného dovozu. Motorem růstu byla tvorba hrubého fixního kapitálu, tedy investice (+2,1 pb.), výdaje na konečnou spotřebu domácností přidaly +1,4 pb. Mimořádný byl příspěvek výdajů vládních institucí, činil +0,9 pb. a byl nejvyšší za posledních necelých dvanáct let. Změna zásob působila ve směru růstu ekonomiky také pozitivně, v porovnání s 1. a 2. čtvrtletím (+2,1 pb. a +1,2 pb.) byl její příspěvek ale výrazně menší (+0,3 pb.).
- Souhrnná výkonnost odvětví podle hrubé přidané hodnoty stoupla ve 3. čtvrtletí 2015 meziročně o 4,3 % a tedy rychleji než za celé první tři kvartály (+3,9 %). Na jejím růstu participoval především zpracovatelský průmysl, jehož dynamika zrychlila ve 3. čtvrtletí na +7,9 % (přispěl +2,1 pb.), stejnou silou se na zvýšení hrubé přidané hodnoty podílel i váhově významný sektor služeb. Stavebnictví přidalo díky dočerpávání peněz z fondů EU +0,3 pb. Zemědělství, lesnictví a rybnářství k růstu české ekonomiky nepřispělo (0,0 pb.), průmyslová odvětví mimo zpracovatelský průmysl ho mírně zpomalovala (-0,1 pb.). Příznivý vývoj odvětví dokládaly také produkční statistiky. Nabídkovou stranu ekonomiky posiloval i vývoj maloobchodních tržeb, které stouply za první tři čtvrtletí meziročně o 5,6 % reálně, tj. tempem srovnatelným s rokem 2008.
- Vnější ekonomické vztahy ČR se díky vyššímu přebytku běžného účtu platební bilance opět zlepšily. Nepřispěl však k tomu obchod se zbožím a službami, ale výsledné saldo prvotních a druhotných důchodů. Silný příliv peněz ve formě portfoliových a ostatních investic kontrastoval s jen nepatrnou změnou přímých investic, kdy tuzemské subjekty investovaly v zahraničí meziročně více než zahraniční investoři v ČR.
- Celková cenová hladina se ve 3. čtvrtletí 2015 zvýšila v meziročním srovnání pouze o 0,4 %, narostla nejpomaleji za poslední čtyři roky. Dovoz deflace ze zahraničí snižoval ceny průmyslových výrobců (-3,6 %), v deflaci setrvali i zemědělní výrobci a nově do ní zamířili producenti tržních služeb. Z výrobního řetězce se ceny navýšily pouze ve stavebnictví (+1,4 %). Růst spotřebitelských cen zpomalil na +0,4 %, v porovnání s Uníí nicméně setrvala míra inflace v ČR nadprůměrná.
- Růst ekonomiky zlepšoval situaci na trhu práce. Zaměstnanost v pojetí národních účtů byla od začátku roku – stejně jako v samotném 3. čtvrtletí – meziročně vyšší o 1,2 %, přitom počty volných pracovních míst vystoupaly v průběhu léta již nad 100 tisíc. Obecná míra nezaměstnanosti se v srpnu snížila na 4,9 % a setrvala na této úrovni i v září. Strukturální nerovnováha mezi poptávkou po zaměstnancích a nabídkou práce ze strany uchazečů se přenášela do nedostatku kvalifikovaných pracovníků a ústila ve zrychlující růst průměrné mzdy. Ta ve 3. čtvrtletí stoupla již o 3,8 % meziročně a poprvé po čtyřech čtvrtletích ji „táhl“ vývoj v podnikatelské sféře. V reálném vyjádření, díky nízké míře inflace, narostla průměrná mzda o 3,4 %.
- Výrazný růst zásoby peněz v ekonomice, rychlejší než dynamika nominálního HDP, byl spojen s prudkým posilováním firemních depozit. Jen samotné vklady na běžných účtech stouply koncem září meziročně o 124 mld., tj. více než v pololetí (+102 mld.). Snižující se úrokové sazby z úvěrů zřejmě začaly motivovat firmy k většímu používání cizích zdrojů, především dlouhodobých úvěrů. Velmi vysoké a dále rostoucí zisky firem zvětšují potenciál pro investice a mzdový růst.
- Nejpriznivější výsledek hospodaření státu od roku 2008, tj. deficit ve výši 2,8 mld. korun za tři čtvrtletí (představující pouhých 0,1 % HDP) byl ovlivněn vysokou dynamikou celkových příjmů (+9,9 %) proti tempu celkových výdajů (+5,9 %). Příjmy zvyšovaly v největší míře peníze z fondů EU (52,7 mld. korun). Na růst celkových výdajů působil výrazný přírůstek kapitálových výdajů o 48,8 % (tj. +29,9 mld. korun).

<sup>1</sup> Pokud není uvedeno jinak, jsou data o HDP a jeho složkách vyjádřena reálně a v očištění o sezónní a kalendářní vlivy. Totéž platí i pro hrubou přidanou hodnotu.

<sup>2</sup> Příspěvky ke změně HDP bez vyloučení dovozu pro konečné užití.



## 2. Souhrnná výkonnost

Silný růst ekonomiky ČR pokračoval i ve 3. čtvrtletí 2015. HDP se zvýšil v meziročním srovnání o 4,5 %, hrubá přidaná hodnota o 4,3 %...

...příznivě se jevil i mezikvartální výsledek. HDP stoupl o 0,5 %, hrubá přidaná hodnota dokonce o 1,2 %

Nárůst HDP za první tři kvartály roku 2015 činil +4,4 % meziročně. Byl nejsilnější za posledních osm let ...

... a co se týče srovnání se zeměmi EU, dynamičtěji se HDP zvýšil podle dostupných dat jen na Maltě

Meziroční přírůstek HDP v ČR v prvních devíti měsících roku v porovnání s EU více než dvojnásobný, proti eurozóně trojnásobný

K meziročnímu růstu HDP ve 3. čtvrtletí 2015 přispěly pozitivně všechny složky domácí poptávky. „Tahounem“ byly investice, a to jak v klasickém pojetí, ...

...tak v pojetí, kdy se z celkového objemu dovozu do ČR vyloučí dovoz určený pro konečné užití

První tři čtvrtletí roku 2015 byla ve znamení pokračujícího růstu ekonomiky ČR.<sup>3</sup> Hrubý domácí produkt (HDP) stoupl v meziročním srovnání v tomto období o 4,4 %, když po jednotlivých čtvrtletích jeho přírůstky dosahovaly +4,1 %, +4,6 % a +4,5 %. Také z hlediska hrubé přidané hodnoty se české ekonomice dařilo. Její celkový nárůst činil +3,9 %, a co se týče dynamiky hrubé přidané hodnoty po jednotlivých kvartálech roku 2015, ta zrychlila z +3,4 % v 1. čtvrtletí přes +3,9 % ve 2. na +4,3 % ve 3. čtvrtletí. Česká ekonomika rostla již osm čtvrtletí, velmi dobré výsledky v roce 2015 byly však dány z velké části souhrou mimořádných faktorů. Šlo především o dočerpávání finančních prostředků z fondů EU, o nízké ceny ropy redukující firmám náklady a také o vysoké zisky firem v roce 2014, které firmy začaly uvolňovat na investice.

Na dobrou kondici české ekonomiky poukazoval i vývoj HDP a hrubé přidané hodnoty v mezičtvrtletním srovnání. V průběhu roku 2015 se HDP postupně zvyšoval o 2,5 %, 1,0 % a 0,5 %. Hrubá přidaná hodnota posilovala rovnoměrněji, neboť jí neovlivňoval rozkolísaný vývoj salda daní z produktů a dotací na produkty. V 1. čtvrtletí se zvýšila mezičtvrtletně o 1,2 %, <sup>4</sup> ve 2. o 1,0 % a ve 3. čtvrtletí o 1,2 %.

Nárůst HDP v 1. až 3. čtvrtletí 2015 v meziročním srovnání (+4,4 %) byl nejsilnější za posledních osm let, tj. od srovnatelného období konjunkturálního roku 2007 (+5,6 %). V případě hrubé přidané hodnoty (+3,9 %) se jednalo o nejsilnější růst od roku 2008 (+4,2 %).

Česká ekonomika rostla v průběhu roku 2015 velmi silně i v kontextu zemí evropské osmadvacítky. Zatímco v 1. čtvrtletí byl meziroční růst HDP v ČR mezi členskými zeměmi podle dostupných údajů<sup>5</sup> třetí nejvyšší, ve 2. a 3. čtvrtletí připadla tuzemské ekonomice druhá příčka. Podle výsledku za celých devět měsíců předstihla Česko v růstu pouze Malta.

V porovnání s celou EU, kde se HDP v prvních třech čtvrtletích roku zvýšil meziročně o 1,8 %, byl tuzemský růst více než dvojnásobný. Ve srovnání s eurozónou (+1,5 %) stoupl výkon české ekonomiky dokonce trojnásobně rychle. Tyto výsledky dávají velkou naději, že i rok 2015 bude ve znamení reálné konvergence, kdy se ekonomická vyspělost ČR přiblíží průměrné vyspělosti zemí EU a eurozóny.

Růst HDP ve 3. čtvrtletí 2015 – dosahující +4,5 % meziročně – byl robustní. Přispěly k němu pozitivně všechny složky poptávky s výjimkou výsledku zahraničního obchodu.<sup>6</sup> Výdaje na konečnou spotřebu domácností se na růstu ekonomiky podílely +1,4 pb., tedy stejnou silou jako ve dvou předchozích čtvrtletích. Příspěvek výdajů na konečnou spotřebu vládních institucí dosáhl výjimečných +0,9 pb. a byl nejvyšší od posledního čtvrtletí roku 2003. Motorem růstu národního hospodářství byly však investice (tvorba hrubého fixního kapitálu) které přidaly +2,1 pb. Přestože příspěvek změny zásob v průběhu roku zeslabil z mimořádných +2,1 pb. v 1. čtvrtletí přes +1,2 pb. ve 2. na +0,3 pb. ve 3. čtvrtletí, podílela se i tato složka na růstu české ekonomiky pozitivně. Výsledek zahraničního obchodu působil nepatrně proti růstu národního hospodářství (-0,1 pb.), šlo přitom o důsledek silnějšího růstu dovozu oproti vývozu. Jeho příčinu lze hledat v silné domácí poptávce.

Jestliže z celkového objemu dovozu zboží a služeb do české ekonomiky vyloučíme dovoz určený pro konečné užití, potom se příspěvky výdajů na konečnou spotřebu domácností a vládních institucí, a také investic, snižují. Je to dané tím, že jejich růst byl z části uspokojen vyšším dovozem. Příspěvek výdajů

<sup>3</sup> Pokud není uvedeno jinak, jsou data o HDP a jeho složkách vyjádřena reálně a v očištění o sezónní a kalendářní vlivy. Stejně platí i pro hrubou přidanou hodnotu.

<sup>4</sup> Výrazně silnější mezičtvrtletní růst HDP v 1. čtvrtletí 2015 (+2,5 %) v porovnání s růstem hrubé přidané hodnoty (+1,2 %) byl dán nízkou srovnávací základnou salda daní z produktů a dotací na produkty. Ta souvisela se slabším výběrem spotřebních daní, ke kterému došlo vlivem předzásobením tabákovými výrobky na konci roku 2013.

<sup>5</sup> Údaje v očištění o sezónní a kalendářní vlivy jsou standardně nedostupné za Irsko a Slovensko. Za 3. čtvrtletí nedostupný údaj i za LUX.

<sup>6</sup> Příspěvky ke změně HDP bez vyloučení dovozu pro konečné užití.

na konečnou spotřebu domácností v tomto pojetí činil ve 3. čtvrtletí 2015 pouze +0,8 pb. a byl stejně vysoký jako příspěvek výdajů vládních institucí. Investice se na růstu české ekonomiky podílely také méně než v klasickém pojetí (+1,6 pb.), zůstaly však pomyslným „tahounem“. Příspěvek změny zásob zůstal stejný (+0,3 pb.) a tím naznačoval, že zdrojem pro silnější růst zásob než před rokem byla domácí produkce. Výsledek zahraničního obchodu, modifikovaný o vyloučení dovozu pro konečné užití, přispěl k růstu ekonomiky ČR +1,1 pb.

Výdaje na konečnou spotřebu domácností v prvních třech čtvrtletích roku 2015 o 2,9 % vyšší než před rokem ...

Meziroční tempa růstu výdajů na konečnou spotřebu domácností byla v prvních třech čtvrtletích roku 2015 srovnatelná s tempy z předkrizového roku 2008. Spotřeba domácností se zvyšovala postupně o 2,8 %, 3,0 % a 3,0 %. Celkově stoupla o 2,9 %. Zvýšila se především poptávka po předmětech dlouhodobé spotřeby, například po automobilech. Nad úroveň prvních devíti měsíců roku 2014 byly ovšem i výdaje domácností na předměty střednědobé spotřeby. Mírně stouply i výdaje na předměty krátkodobé spotřeby a na služby.

...díky narůstajícím příjmům a vyšší důvěře v ekonomiku

Nárůst spotřeby domácností byl odrazem zvyšujících se příjmů. Na ně poukazovala jak dynamika průměrné reálné mzdy, tak vývoj počtu osob, které měly práci. Zatímco průměrná reálná mzda byla v prvních třech čtvrtletích roku 2015 o 2,8 % vyšší než před rokem, celková zaměstnanost se v tomto období zvýšila o 1,2 %. Také důvěra spotřebitelů v ekonomiku se promítala ve spotřebě domácností pozitivně. V každém jednotlivém měsíci roku 2015 byla vyšší než ve stejném měsíci roku 2014.

Nárůst výdajů na konečnou spotřebu vládních institucí nejvyšší za posledních jedenáct let a tři čtvrtě

Výdaje na konečnou spotřebu vládních institucí stouply ve 3. čtvrtletí 2015 o 4,4 % meziročně, tedy téměř dvakrát rychleji než v 1. i ve 2. čtvrtletí (+2,6 %, +2,3 %). Šlo o nejsilnější nárůst za posledních téměř dvanáct let. Silný přírůstek výdajů byl odrazem rozsáhlých oprav a údržby dopravní infrastruktury v letních měsících, ke kterým docházelo za přispění finančních prostředků pocházejících z EU.

Zdrojem zrychlujícího meziročního růstu investic v prvních třech čtvrtletích roku 2015 byla především snaha dočerpát finanční prostředky z fondů EU, ...

Klíčovou složkou poptávky, co se týče růstu české ekonomiky v roce 2015, byly investice. Zatímco v 1. čtvrtletí stouply v meziročním srovnání o 3,0 %, ve 2. čtvrtletí byly vyšší již o 7,4 % a ve 3. čtvrtletí dokonce o 8,3 %. Zdrojem zrychlujícího růstu investic byla jednak snaha vládních institucí dočerpát co nejvíce peněz z fondů Evropské unie, které byly ČR přiděleny v rámci programového období 2007–2013, jednak zvětšující se ochota firem investovat do obnovy a rozvoje. Firmy na investice uvolňovaly vysoké zisky z roku 2014, a jak ukazuje bankovní statistika, přestaly se obávat zadlužení a začaly si na investice i více půjčovat.

...investice do budov a staveb byly ve 3. čtvrtletí meziročně vyšší o výjimečných 12,5 %

Podle věcného členění tvorby hrubého fixního kapitálu<sup>7</sup> stouply ve 3. čtvrtletí 2015 v meziročním srovnání velmi výrazně investice do budov a staveb. Narostly o 12,5 %, nejrychleji za celé sledované období od počátku roku 1997. Obnova a rozšiřování firemního vozového parku se promítala v růstu investic do dopravních prostředků a zařízení (+15,3 %), více než před rokem se ve 3. čtvrtletí 2015 v České republice investovalo ale i do ICT, strojů a zařízení (+4,4 %) a do produktů duševního vlastnictví (+2,3 %). Přírůstek investic do staveb pro bydlení činil navzdory rostoucím příjmům domácností a stále nízkým úrokovým sazbám z úvěrů na bydlení pouze +0,3 %. Byl nejslabší od 1. čtvrtletí 2014, kdy investice do staveb pro bydlení o 1,2 % klesly.

Zásoby rostly i v průběhu 3. čtvrtletí. Zvyšovaly se zásoby související s výrobní činností a zásoby obchodního zboží

Změna zásob jakožto jedna ze složek poptávky byla kladná i ve 3. čtvrtletí 2015. Hodnota zásob na skladech narostla v běžných cenách o 7,9 mld. korun. Vzhledem k pokračujícímu růstu zpracovatelského průmyslu a intenzivní výstavbě a opravám infrastrukturních staveb se navyšovaly zejména zásoby produktů, které souvisejí s výrobní činností. Zvyšovaly se však i zásoby obchodního zboží.

Silná domácí poptávka příčinou vyššího růstu dovozu v porovnání s vývozem...

Nárůst výdajů na konečnou spotřebu domácností a investic byl v roce 2015 z velké části uspokojován produkty, které pocházely ze zahraničí. Není proto překvapivé, že dovoz zboží a služeb do ČR rostl ve všech třech čtvrtletích silněji než vývoz do zahraničí. Za celých devět měsíců se dovoz zvýšil v meziročním srovnání o 8,6 %, vývoz stoupl v tomto období o 7,5 %.

<sup>7</sup> Bez očištění o sezónní a kalendářní vlivy.





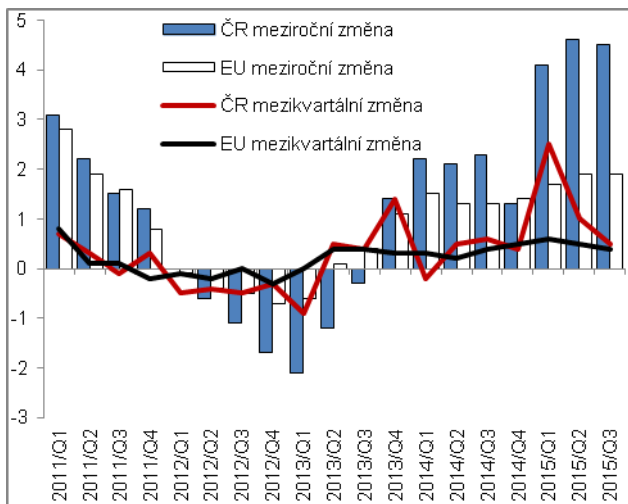
...a rovněž menšího přebytku zahraničního obchodu v meziročním srovnání

Přebytek zahraničního obchodu se zbožím a službami za první tři čtvrtletí roku 2015 činil v běžných cenách 212,5 mld. korun. V meziročním srovnání se zmenšil o 6,6 mld. Při směnných relacích, které v jednotlivých čtvrtletích činily 100,7 %, 99,9 % a 100,1 % bylo zřejmé, že nižší přebytek nebyl důsledkem cenového vývoje. Byl výsledkem rozdílného vývoje reálných toků, tj. již zmíněného rychlejšího růstu dovozu oproti vývozu.

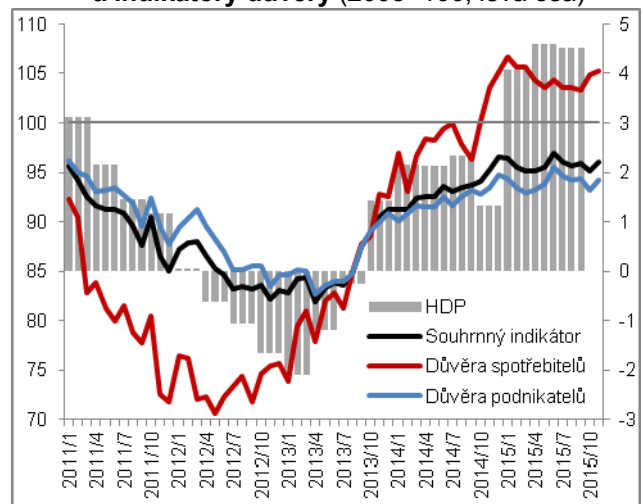
Na růstu hrubé přidané hodnoty ve 3. čtvrtletí 2015 o 4,3 % meziročně se podílel především zpracovatelský průmysl a služby

Na meziročním růstu hrubé přidané hodnoty se ve 3. čtvrtletí 2015 podílel v největším rozsahu zpracovatelský průmysl (+2,1 pb.), který těžil především z vyšší poptávky v zahraničí, a rovněž služby (také +2,1 pb.). Z nich se z hlediska dynamiky dařilo zejména informačním a komunikačním činnostem (+6,6 %), peněžnictví a pojišťovnictví (+5,5 %) a profesním, vědeckým, technickým a administrativním činnostem (+5,2 %), nejsilněji však k růstu hospodářství přispěl váhově významný segment zahrnující obchod, dopravu, ubytování a pohostinství (růst o 3,3 %, příspěvek +0,6 pb.). Díky zakázkám veřejného sektoru se na růstu hrubé přidané hodnoty podílelo i stavebnictví, přidalo +0,3 pb. Zemědělství, lesnictví a rybnářství k vyššímu výkonu hospodářství nepřispělo (0,0 pb.), průmyslová odvětví mimo zpracovatelský průmysl<sup>8</sup> růst ekonomiky mírně brzdila (-0,1 pb.).

Graf č. 1 HDP (stálé ceny, očištěno o sezónní a kalendářní vlivy, v %)

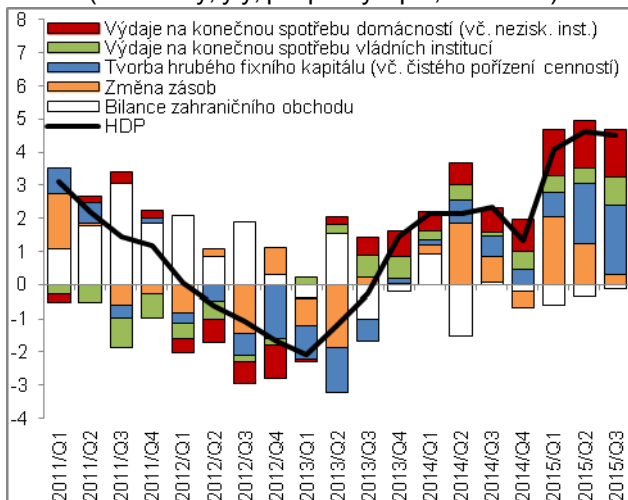


Graf č. 2 HDP (stálé ceny, očištěno o sezónní a kalendářní vlivy, y/y v %, pravá osa) a indikátory důvěry (2005=100, levá osa)



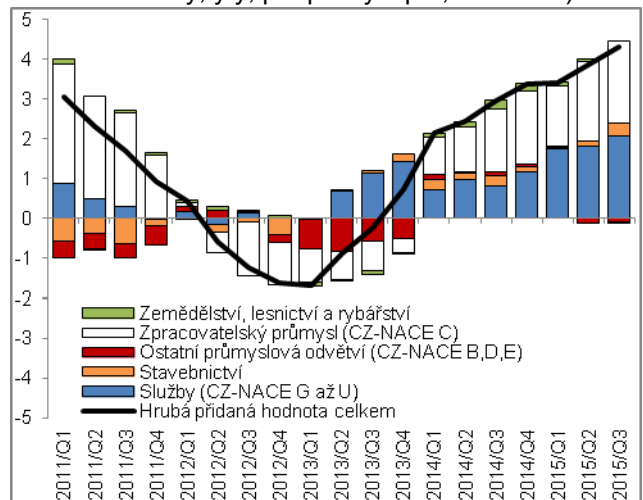
Zdroj: ČSÚ, Eurostat

Graf č. 3 Příspěvky výdajových složek ke změně HDP\* (stálé ceny, y/y, příspěvky v pb., HDP v %)



\*příspěvky ke změně HDP bez vyloučení dovozu pro konečné užití

Graf č. 4 Příspěvky odvětví ke změně HPH (stálé ceny, y/y, příspěvky v pb., HPH v %)



Zdroj: ČSÚ

<sup>8</sup> Těžba a dobývání; energetika; zásobování vodou a činnosti související s odpady.



### 3. Výkonnost odvětví

Meziroční růst HPH v průběhu roku 2015 nadále zrychloval, ve 3. čtvrtletí dosáhl nejvyššího tempa od 1. poloviny roku 2008

Růst HPH v ČR táhl zpracovatelský průmysl, v celé EU ale tu roli plní seskupení odvětví obchod, doprava, ubytování a pohostinství

Přidaná hodnota v převážně exportně orientovaném zpracovatelském průmyslu rostla (podobně jako loni) oproti celé ekonomice téměř dvojnásobným tempem

Přidanou hodnotou v zemědělství negativně ovlivnilo sucho i klesající produkce vepřového masa

Vleký pokles počtu zaměstnanců ve stavebnictví (dle pojetí národních účtů) se ve 2. čtvrtletí zastavil, úbytek sebezaměstnaných se však současně prohloubil

V seskupení odvětví obchod, doprava, ubytování a pohostinství – nejvyšší růst HPH i zaměstnanosti za posledních pět, resp. šest let

Významnějšímu růstu nových pracovních míst ve finančním sektoru zřejmě brání nákladové tlaky vlivem silné konkurence

K nejdynamičtějšimu růstu HPH ve veřejných službách po roce 2002 přispěla vyšší zaměstnanost doplněná růstem platových tarifů

Dosavadní vývoj během roku 2015 potvrdil velmi dobrou kondici ekonomiky ČR. Hrubá přidaná hodnota (HPH)<sup>9</sup> pokračovala v mezičtvrtletním růstu již podesáté v řadě (déle než v období krátkodobého oživení po hluboké recesi v roce 2009). V meziročním vyjádření dynamika HPH nadále zrychlovala až na 4,3 % ve 3. čtvrtletí, když na přelomu let 2014 a 2015 posílila o skromnějších 3,4 %. Přetrvala dominantní role zpracovatelského průmyslu, který od počátku roku přispěl k růstu HPH v celé ekonomice téměř polovinou, vcelku rovnoměrně dále přidala všechna hlavní uskupení služeb (s mírnou převahou váhově dominantního shluku odvětví obchod, doprava, ubytování a stravování). Obnovení důvěry v ekonomiku i nepolevující příliv zakázek v klíčových odvětvích vedly během roku 2015 k nejrychlejšímu meziročnímu růstu počtu pracovníků v celé ekonomice po roce 2008. Současně se snižovaly stavy sebezaměstnaných (nikoliv však u podnikatelů se zaměstnanci), zřetelně vyšší byly meziročně jen v primárním sektoru a tzv. ostatních službách<sup>10</sup>.

Ve zpracovatelském průmyslu přidaná hodnota v průběhu roku nadále zrychlovala (z 5,8 % v 1. čtvrtletí na téměř 8 % ve 3. čtvrtletí), a to navzdory již relativně vysoké loňské základně. Pokračující růst zahraniční poptávky se zde odráží i v růstu počtu zaměstnanců (v úhrnu za 1. až 3. čtvrtletí meziročně o 2,6 %), zčásti realizovaném přirozeným přelivem agenturních pracovníků do kategorie kmenových zaměstnanců. Ještě dynamičtěji se zvyšovala (podobně jako v předchozím roce) odpracovaná doba zaměstnanců (od počátku roku o 3,6 %, v samotném 3. čtvrtletí dokonce o 4,8 %).

V odvětví zemědělství, lesnictví a rybnictví rostla přidaná hodnota pouze mírně, za tři čtvrtletí 2015 meziročně o 1,3 %, v samotném 3. čtvrtletí však o 1,1 % oslabila. Dlouhotrvající sucha poznamenala především úrodu píce, brambor či zeleniny, u základních obilovin (váhově dominantní složky produkce) se však letošní úroda přiblížila velmi vysoké loňské úrovni. Výkony agrárního segmentu dlouhodoběji negativně ovlivňuje také nižší produkce vepřového masa.

Na loňské oživení plně navázalo stavebnictví i v roce 2015, když za tři čtvrtletí se jeho HPH navýšila meziročně o 2,9 %. Gradující tlak na dočerpání zbývajících prostředků z rozpočtu EU určených mimo jiné na dopravní stavby se projevil i v nebyvale vysokém růstu HPH mezi 2. a 3. čtvrtletím (o 4,8 %) a také zastavením více než pět let trvajícího poklesu počtu zaměstnanců (v pojetí národních účtů).

Ze služeb se tradičně dařilo profesním, vědeckým, technickým a administrativním činnostem, jejichž přidaná hodnota se meziročně zvyšovala již dvacet čtvrtletí v řadě (za tři letošní čtvrtletí byla, podobně jako za celý loňský rok, vyšší o 5 %). Přispěl k tomu neustávající zájem o agenturní pracovníky, ale i oživení poptávky po projektových činnostech spojených s rozvojem stavebnictví. Podobné tendence lze vysledovat v informačních a komunikačních činnostech. Výše zmíněná dynamická odvětví služeb však vytváří pouze pětinu přidané hodnoty celého terciárního sektoru. V klíčovém seskupení obchod, doprava, ubytování a pohostinství se HPH ve 3. čtvrtletí zvýšila o skromnějších 3,3 %. Odvětví těžilo z pozitivních nálad spotřebitelů podpořených vysokým růstem zaměstnanosti i reálných mezd, četnějšími příjezdy domácích i zahraničních hostů i z vyšší poptávky po nákladní dopravě.

Téměř 5% růst HPH si v 1. až 3. čtvrtletí připsalo peněžnictví a pojišťovnictví, zároveň zůstalo jako jedno z mála odvětví služeb, které v posledních dvou letech nevytvářelo významnější růst nových pracovních míst (poklesly hlavně počty sebezaměstnaných, např. finančních poradců, u kterých lze předpokládat, že našli nové uplatnění v jiných odvětvích ekonomiky). Veřejné služby<sup>11</sup> vytvořily během tří čtvrtletí 2015 HPH vyšší o mírných 2,3 %, přesto šlo o nejrychlejší meziroční růst za toto období po roce 2002. Přispěly k tomu pozvolna rostoucí zaměstnanost napříč všemi dílčími odvětvími v kombinaci s navýšením platových tarifů na konci roku 2014.

<sup>9</sup> Pokud není uvedeno jinak, jedná se o údaje v reálném vyjádření a očištěné o sezónní vlivy.

<sup>10</sup> Zahrnují kulturní, zábavní a rekreační činnosti a také poskytování ostatních osobních služeb (např. kadeřnické, kosmetické činnosti).

<sup>11</sup> Sestávají se z dílčích odvětví: Veřejná správa a obrana, vzdělávání, zdravotní a sociální péče.



<p>Průmyslová produkce si udržela vysoká růstová tempa zásluhou dominantního zpracovatelského průmyslu profitujícího především z dosud silné domácí i zahraniční poptávky po dopravních prostředcích a jejich komponentách</p>	<p>Výkon průmyslu (dle indexu produkce v reálném vyjádření)<sup>12</sup> pokračoval v příznivých tendencích, zachovával si silnou růstovou dynamiku. Jeho produkce ve 3. čtvrtletí 2015 posílila (po očistění o počet pracovních dní) meziročně o 5,8 %, v úhrnu za tři čtvrtletí o 5,2 % (shodným tempem jako ve stejném období loňského roku). Celé odvětví táhl podobně jako v předchozích dvou letech výhradně zpracovatelský průmysl. Produkce v těžbě a dobývání poznamenané dlouhodobým útlumem těžby zejména černého uhlí nadále klesala, byť mírnějšími tempy (za 1. až 3. čtvrtletí meziročně o 2,5 %). Neplánované snížení výrobních kapacit v jaderných elektrárnách se pak odrazilo v nižší produkci v energetice (ve 3. čtvrtletí o téměř 5 %).</p>
<p>I přes zmírnění dynamiky rostla v 1. až 3. čtvrtletí 2015 produkce meziročně stále nejvíce v automobilovém průmyslu, o desetinu vyšší byla také v gumárenství a plastikářství</p>	<p>K meziročnímu růstu v celém průmyslu tradičně nejvíce přispěla výroba motorových vozidel (vč. nákladních vozů či autobusů), když za tři letošní čtvrtletí se na něm podílela zhruba třetinou. Čtvrtinu dále přidaly hlavní subdodavatelské obory - výroba elektrických zařízení a gumárenství i plastikářství. Zatímco příspěvek samotného automobilového průmyslu oproti stejnému období loňského roku mírně oslabil (samotný růst odvětví zvolnil z 15,8 % na 9,8 %), u hlavních dodavatelů tomu bylo naopak především zásluhou produkce pryžových a plastových výrobků, která v 1. až 3. čtvrtletí 2015 meziročně posílila o desetinu (nejvíce po roce 2007). Díky silné zásobě loňských zakázek pokračoval nadprůměrný růst silně proexportně orientované produkce počítačů, elektronických a optických přístrojů, ta za dva roky zrychlila téměř o čtvrtinu. Z vyšší zahraniční poptávky profitovalo i váhově významné strojírenství, které rostlo mírnými (v 1. až 3. čtvrtletí o 3,9 %), ale stabilními tempy. Díky tomu ve 3. čtvrtletí 2015 poprvé překonalo předkrizovou úroveň (3. q 2008). To se v rámci významnějších zpracovatelských odvětví dosud nepovedlo chemickému průmyslu a zejména hutnictví a výrobě ostatních nekovových minerálních výrobků.</p>
<p>Hlubší meziroční pokles produkce ve 3. čtvrtletí v chemickém průmyslu (i vlivem odstávky výrobních zařízení), a v hutnictví, kde na pokles poptávky působil i přebytek oceli v zemích EU vlivem silnicích dovozů z Číny</p>	<p>Meziročně vyšší produkce letos dosáhla i většina menších dlouhodobě spíše útlumových odvětví. Výrobci oděvů podporovaní rozvojem zahraničních zakázek zaznamenali za tři čtvrtletí první růst (+8,3 %) v tomto období roku po deseti letech. Oživení v textilním, papírenském či nábytkářském průmyslu trvá již více než dva roky. Naopak produkce v tiskárenství a dřevozpracujícím průmyslu se jako u jediných zpracovatelských oborů od doby ukončení poslední recese ekonomiky nezvýšila, proti úrovni dosažené v 1. až 3. čtvrtletí 2013 byla shodně stále o 4 % nižší.</p>
<p>Oživení i většiny menších zpracovatelských oborů, výjma tiskárenství a dřevozpracujícího průmyslu</p>	<p>O příznivých vyhlídkách průmyslu vypovídá meziroční růst pro většinu oborů klíčových zahraničních zakázek (8,1 % ve 3. čtvrtletí, resp. 9,6 % v říjnu 2015), zejména v samotné výrobě motorových vozidel (18,5 %, resp. 26,1 %, srovnatelnou dynamiku přitom vykazali jen výrobci oděvů). Naopak poprvé po 25 měsících se zastavil příznivý vývoj u domácích zakázek (ve 3. čtvrtletí meziročně poklesly o 5 %). Přetrvává mírně pozitivní důvěra podnikatelů v průmyslu, salda indikátorů důvěry dosahují stabilních hodnot již dva roky (byť jsou stále pod úrovní přelomu let 2010 a 2011). Mezi bariérami růstu podniků klesá význam vlivu nedostatečné poptávky, mírně roste role nedostatku materiálu či zařízení a zejména zaměstnanců (na sklonku roku 2015 již u 14 % podniků, o rok dříve jen u 5 %, ale v době vrcholu konjunktury kolem 25 %). V listopadu 2015 přitom očekával v krátkodobém horizontu růst zaměstnanosti jen každý sedmý podnik ve zpracovatelském průmyslu. Příznivý vývoj zahraniční poptávky v celém průmyslu přesto postupně prosakuje do silnicích růstových temp zaměstnanosti i mezd (v 1. pololetí ubylo meziročně pracovníků jen v energetice, těžebním i dřevozpracujícím průmyslu).</p>
<p>Vysoká meziroční dynamika zahraničních průmyslových zakázek přetrvávala i na sklonku roku, zejména u výrobců motorových vozidel</p>	<p>Průmyslová produkce v ČR se v 1. až 3. čtvrtletí 2015 (stejně jako o rok dříve) zvyšovala čtvrtým nejrychlejším tempem ze všech zemí EU. Ze zemí s významnou rolí průmyslu zaznamenaly obdobnou dynamiku jen Maďarsko, Rumunsko a Slovensko. V EU (2,3 %) podobně jako v ČR (7,2 %) nejvíce posílila odvětví zaměřená na produkci výrobků investiční povahy. Úroveň průmyslové produkce z období vrcholu konjunktury (1. až 3. q 2008) překonalo dosud dvanáct unijních členů, vedle většiny konvergujících ekonomik (vč. ČR) také Irsko (o 40 %) a těsně též Rakousko, Německo a Belgie. Zhruba čtvrtinu pod touto hladinou stále setrvávají Itálie, Řecko, Finsko a navzdory významnějšímu oživení z posledních dvou let rovněž Španělsko.</p>
<p>Podíl podniků, které uvádí jako bariéru růstu nedostatek zaměstnanců, byl na sklonku roku 2015 nejvyšší za poslední čtyři a půl roku</p>	<p>Průmyslová produkce v ČR se v 1. až 3. čtvrtletí 2015 (stejně jako o rok dříve) zvyšovala čtvrtým nejrychlejším tempem ze všech zemí EU. Ze zemí s významnou rolí průmyslu zaznamenaly obdobnou dynamiku jen Maďarsko, Rumunsko a Slovensko. V EU (2,3 %) podobně jako v ČR (7,2 %) nejvíce posílila odvětví zaměřená na produkci výrobků investiční povahy. Úroveň průmyslové produkce z období vrcholu konjunktury (1. až 3. q 2008) překonalo dosud dvanáct unijních členů, vedle většiny konvergujících ekonomik (vč. ČR) také Irsko (o 40 %) a těsně též Rakousko, Německo a Belgie. Zhruba čtvrtinu pod touto hladinou stále setrvávají Itálie, Řecko, Finsko a navzdory významnějšímu oživení z posledních dvou let rovněž Španělsko.</p>
<p>Těžiště růstu průmyslové produkce v EU je dlouhodobě soustředěno do konvergujících (především středoevropských) ekonomik, a to především zásluhou odvětví vyrábějících investiční produkty</p>	<p>Průmyslová produkce v ČR se v 1. až 3. čtvrtletí 2015 (stejně jako o rok dříve) zvyšovala čtvrtým nejrychlejším tempem ze všech zemí EU. Ze zemí s významnou rolí průmyslu zaznamenaly obdobnou dynamiku jen Maďarsko, Rumunsko a Slovensko. V EU (2,3 %) podobně jako v ČR (7,2 %) nejvíce posílila odvětví zaměřená na produkci výrobků investiční povahy. Úroveň průmyslové produkce z období vrcholu konjunktury (1. až 3. q 2008) překonalo dosud dvanáct unijních členů, vedle většiny konvergujících ekonomik (vč. ČR) také Irsko (o 40 %) a těsně též Rakousko, Německo a Belgie. Zhruba čtvrtinu pod touto hladinou stále setrvávají Itálie, Řecko, Finsko a navzdory významnějšímu oživení z posledních dvou let rovněž Španělsko.</p>

<sup>12</sup> Zahrnující odvětví dle CZ-NACE: B (Těžba a dobývání), C (Zpracovatelský průmysl), D (Energetika).

Sílicí tlak na dočerpání prostředků z rozpočtu EU alokovaných na rozvoj dopravní infrastruktury vyústil v prudký meziroční růst produkce inženýrského stavebnictví, nejvyšší za posledních dvanáct let

Stavebnictví pokračovalo pod taktovkou akcelerace veřejných investic do inženýrských staveb také v průběhu roku 2015 a navázalo tak na intenzivní loňské oživení. Dílčí roli sehrálo i opakování teplotně příznivých zimních období, jakož i razantní návrat ekonomiky na růstovou trajektorii, který se patrně významněji promítl také do pozemního stavitelství. Celková stavební produkce letos v úhrnu za tři čtvrtletí posílila o 7,5 % (po loňských 6,0 %) a rostla nejdynamičtěji za posledních osm let. Přestože k růstu přispělo (podobně jako loni) i váhově dominantní pozemní stavitelství, klíčovou roli si dosud udrželo inženýrské stavitelství, jehož produkce byla meziročně o celou pětinu vyšší a dosáhla tak nejrychlejšího tempa po roce 2003.

Hodnota nových zakázek za tři čtvrtletí meziročně mírně slabší – jak v pozemním, tak i inženýrském stavitelství

Stavebnictví v průběhu roku 2015 částečně těžilo z vysoké zásoby loňských nových zakázek na inženýrské stavby (v hodnotě 117 mld. korun, nejvyšší po roce 2008). Nové zakázky stavebních podniků (s 50 a více zaměstnanci) v úhrnu za tři letošní čtvrtletí již meziročně o 2,5 % oslabily, (bez větších rozdílů mezi pozemním a inženýrským stavitelstvím), v samotném 3. čtvrtletí o desetinu. Celková zásoba práce v podobě hodnoty všech dosud nerealizovaných zakázek se na konci 2. čtvrtletí 2015 poprvé po roce a půl opět vrátila k meziročním poklesům, a to jak u veřejných i soukromých zakázek z tuzemska, méně bylo na rozdíl od předchozích dvou let i zásoby práce v zahraničí. Jednotková hodnota nově uzavřené zakázky i stavebního povolení za tři čtvrtletí meziročně mírně poklesla, vyšší ale byla u stavebních povolení na změny dokončených staveb (vlivem větších projektů financovaných z EU).

Celková zásoba dosud nerealizovaných zakázek (po šesti čtvrtletích růstu) meziročně ve 2. i 3. čtvrtletí 2015 opět nižší

Počet zahájených bytů v bytových domech (BD) rostl již tři roky po sobě, proti vrcholu z období konjunktury (1. – 3. q 2008) byl ale slabší o 54 %

Navzdory růstu disponibilních příjmů domácností i přetrvávání historicky nízkých úrokových sazeb a zatím pozvolného růstu cen rezidenčních nemovitostí se bytová výstavba od svého dna (rok 2013) odráží jen zvolna. Počet zahájených bytů v 1. až 3. čtvrtletí 2015 vzrostl meziročně o 6,1 % (za dva roky o 16,2 %). Více bylo jak bytů v rodinných (proti loňskému historickému minimu o 6,7 %), tak i v bytových domech (+3,1 %), jejichž produkce byla obdobím recese zasažena intenzivněji. Počet zahájených bytů v domovech pro seniory (326) byl druhý nejnižší v novodobé historii.

Téměř dvě třetiny nově zahájených bytů v BD připadlo na Prahu a Středočeský kraj

Zlepšení konjunkturálních ukazatelů ve stavebnictví, krátkodobé vyhlídky příznivější zejména u největších firem, na jejichž bedrech ležela rozhodující část odpovědnosti za realizaci investic do dopravní infrastruktury

Souhrnné saldo důvěry podnikatelů ve stavebnictví se v trendu zlepšuje již od počátku roku 2014 a v listopadu 2015 bylo nejvyšší od ledna 2009. Hodnocení krátkodobých vyhlídek poptávky i úmyslu přibírat nové zaměstnance bylo příznivější hlavně u největších stavebních firem. Téměř 60 % podniků však stále považovalo nedostatečnou poptávku za bariéru vyšší produkce. Během první poloviny roku se zvýšil podíl podniků, jimž v růstu brání nedostatek pracovní síly (až na 8,5 % v červnu 2015, což bylo nejvíce od roku 2008). Na vyšší poptávku reagovaly letos stavební firmy intenzivnějším využitím stávající pracovní síly (např. formou přesčasové práce). Při stále nižším evidenčním počtu zaměstnanců tak vzrostla průměrná mzda ve 3. čtvrtletí o vysokých 5,3 %, což bylo podstatně více než ve zpracovatelském průmyslu (3,7 %) či celé ekonomice (3,8 %).

Tržby ve službách zrychlily dynamiku (při současném poklesu cen), meziročně rostly nejvíce od roku 2007

Tržby ve vybraných službách<sup>13</sup> se v 1. až 3. čtvrtletí 2015 zvýšily o 2,7 %, když zrychlily proti loňskému tempu (+1,6 %). Významné oživení služeb probíhalo letos netradičně při současném poklesu cen, především v pozemní dopravě či skladování (v důsledku prudkého poklesu cen ropy na světových trzích), ale i v telekomunikacích (kde je pokles cen dlouhodobějším jevem) a také u pracovních agentur (zde ovšem ceny v předchozích dvou letech naopak citelně rostly). V dopravě a skladování tržby za tři čtvrtletí meziročně stagnovaly, když váhově dominantní pozemní a potrubní doprava (+4,2 %) stačila pouze vyrovnat citelný pokles reálných tržeb v letecké dopravě (-4,2 %) a skladování (-5,1 %), jehož vývoj byl významně ovlivněn také vysokou meziroční základnou. Výrazné oživení příjezdového cestovního ruchu se odrazilo v tržbách v ubytování (+8,4 %, nejvyšších po roce 2005). Rekordní byly i tržby ve stravování a pohostinství (+4 %), na rozdíl od ubytování však zatím nepřekonal y úroveň konjunkturálního roku 2008. Tržby administrativních a podpůrných činností (+5,6 %) táhly tradičně pracovní agentury (+20,7 %, proti vrcholu konjunktury vyšší o třetinu), v dlouhodobém útlumu pokračovaly cestovní kanceláře (-6,7 %). Obrat letos zaznamenaly profesní, vědecké a technické činnosti (+3,4 %, první růst v 1. až 3. čtvrtletí od roku 2008), když na vlně silného růstu stavebnictví akcelerovaly především váhově nejvýznamnější architektonické a inženýrské činnosti (+6,8 %).

Vyšší výkony v exportně orientovaném průmyslu pomáhají růstu tržeb v pozemní a potrubní dopravě, který trval již jedenáct čtvrtletí v řadě

Útlum tržeb cestovních kanceláří pokračoval již dvanáct čtvrtletí...

...naopak recesí silně poznamenané profesní, vědecké a technické činnosti na počátku roku 2015 ožily poprvé po 11 čtvrtletích, především díky projektovým činnostem v souvislosti s růstem stavebnictví

<sup>13</sup> Nezahrnují odvětví obchodu, peněžnictví a pojišťovnictví, vědy a výzkumu a také veřejných služeb.





Nejvyšší dynamika maloobchodních tržeb (bez motoristického segmentu) od roku 2007

Vyšší disponibilní příjmy domácností mohou přispět také k preferenci nákupu kvalitnějších potravin

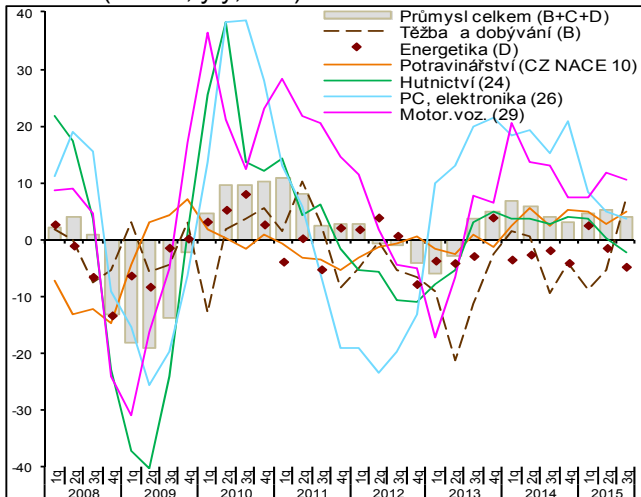
Příznivý cenový vývoj stimuloval poptávku zejména u prodeje počítačových a komunikačních zařízení a také pohonných hmot

ČR patří k zemím EU s nejrychlejším růstem maloobchodních tržeb

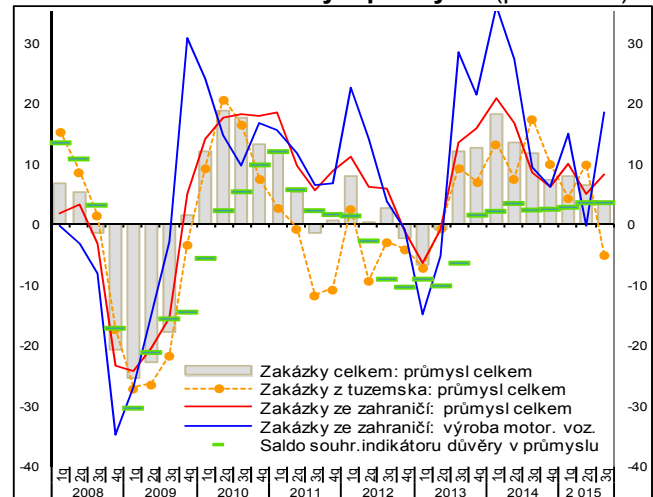
Výrazné zlepšení situace na trhu práce v podobě vysokých temp růstu zaměstnanosti i reálných mezd se odrazil v náladě spotřebitelů i v celém maloobchodu. Důležitý zlom nastal na přelomu let 2014 a 2015, kdy se saldo indikátoru důvěry spotřebitelů po 7,5 letech vrátilo do kladných hodnot a meziroční dynamika celkových maloobchodních tržeb<sup>14</sup> zrychlila z 3,8 % (4. q 2014) na 6,3 % (1. q 2015). V průběhu roku 2015 dynamika tržeb nedoznala velkých změn (ve 2. i 3. čtvrtletí rostla shodně o 5,7 %), podobně jako důvěra spotřebitelů. V úhrnu za 1. až 3. čtvrtletí táhl maloobchod zejména prodej nepotravinářského zboží (+6,6 %), nejvyšší dynamiku reálných tržeb za posledních osm let zaznamenali i prodejci potravin (+3,9 %), a to i ve specializovaných prodejnách (+2,8 %). Z ostatních specializovaných prodejen se i díky slevovým strategiím dařilo zejména prodejům počítačových a komunikačních zařízení (+12,3 %) a také výrobkům pro kulturu a rekreaci (+9,3 %). Po pěti letech se zastavil růst tržeb za oděvy, obuv a kožené zboží. Tržby u čerpacích stanic od loňského prosince akcelerovaly, za tři čtvrtletí meziročně vzrostly o 7,1 %. Vysokou loňskou dynamiku tržeb udrželi i letos internetoví prodejci, podobné platilo i pro celý motoristický segment, kde obchod s motorovými vozidly meziročně vzrostl o osminu.

Růst maloobchodních tržeb<sup>14</sup> v ČR za tři čtvrtletí (5,9 %) byl šestý nejvyšší v EU, nejvyšší dynamiky dosáhly Polsko a Rumunsko (6,8 %), ze států EU15 Irsko (6,2 %) a Velká Británie (4,5 %), ze sousedních zemí Německo (2,9 %), Rakousko (1,6 %).

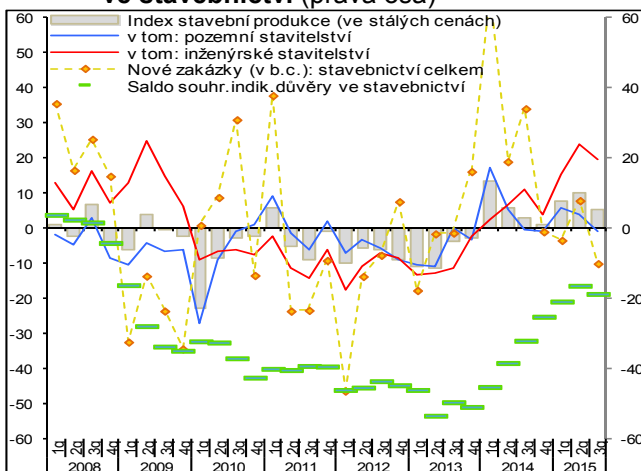
Graf č. 5 **Produkce v průmyslu a ve vybraných zpracovatelských odvětvích (reálně, y/y, v %)**



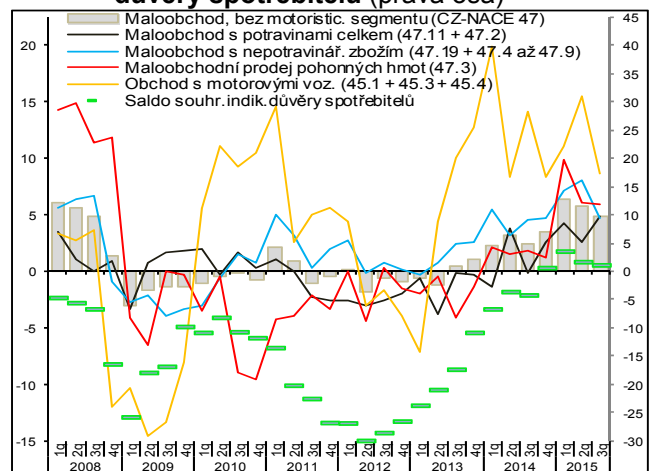
Graf č. 6 **Nové zakázky v automobilovém průmyslu, v průmyslu celkem (b.c., y/y, v %) a saldo indikátoru důvěry v průmyslu (pravá osa)**



Graf č. 7 **Stavební produkce, hodnota nových zakázek (y/y, v %) a saldo indikátoru důvěry ve stavebnictví (pravá osa)**



Graf č. 8 **Tržby v maloobchodě vč. motoristického segmentu (reálně, y/y, v %) a saldo indikátoru důvěry spotřebitelů (pravá osa)**



Zdroj: ČSÚ

<sup>14</sup> Maloobchod bez motoristického segmentu, údaj očištěný o počet pracovních dní.

## 4. Vnější ekonomické vztahy

Přebytek na běžném účtu platební bilance se za první tři čtvrtletí 2015 proti stejnému období 2014 více než zdvojnásobil...

Běžný účet platební bilance byl koncem září 2015 v přebytku ve výši 48,8 mld. korun. Převahu příjmů nad výdaji v peněžních transakcích se zahraničím vykazuje běžný účet nepřetržitě v závěru každého čtvrtletí počínaje březnem 2014. Za první tři čtvrtletí 2015 se kladné saldo na běžném účtu více než zdvojnásobilo. Spolu s výrazným přebytkem kapitálového účtu (98,1 mld. korun) způsobeným mohutným přílivem peněz z rozpočtu EU však tyto zdroje v úhrnu nestačily pokrýt deficit finančního účtu ve výši 161,9 mld. korun způsobený nárůstem rezervních aktiv.

Přebytek běžného účtu činil 1,5 % nominálního HDP.

... při mírném zhoršení výkonové bilance a zlepšení salda prvotních i druhotných důchodů

Výsledek obchodu se zbožím a službami nebyl podle dat platební bilance tak úspěšný jako ve stejném období 2014 – přebytek se ztenčil o 11 mld. korun. Export zboží a služeb v nominálním vyjádření stoupl o 171 mld., zatímco jejich import o 181 mld. korun. Tyto proporce tedy působily směrem k mírnění přebytku na běžném účtu. Naopak významně v jeho prospěch se za tři čtvrtletí 2015 meziročně zlepšily výsledky prvotních i druhotných důchodů. Je to patrné z toho, že čistý odliv výnosů byl příznivější (z ČR odešlo v čistém 193,8 mld. korun proti 211,1 mld. vykázaných na konci září 2014). A také posun ze záporného výsledku běžných převodů, který činil před rokem 13 mld. a zhoršoval tak vnější rovnováhu české ekonomiky, do kladných 8,6 mld. korun vlivem mohutného přílivu peněz z fondů EU vykazovaných jako běžné převody.

Finanční účet v hlubokém deficitu vlivem navyšování devizových rezerv

Saldo na finančním účtu – dané přílivem peněz do země především v podobě portfoliových a ještě více ostatních investic a odlivem hlavně v podobě nárůstu rezervních aktiv<sup>15</sup> – činilo koncem září 2015 celkem 161,9 mld. korun. Bylo o 112 mld. korun vyšší než před rokem.

Přímé investice ČR v zahraničí meziročně v nezvyklém rozsahu stouply (ovšem vlivem předchozí základny, která ukazovala na výrazný návrat peněz zpět do země). To spolu se současným meziročním snížením stavu pasiv (přímých investic do ČR) vyústilo v jen nepatrnou změnu salda přímých investic ve výši 4,4 mld. korun.

Co se týká portfoliových investic, byla ČR pro investory atraktivní, neboť převážil příliv peněz do země. Subjekty z ČR navýšily meziročně v čistém své portfoliové investice v zahraničí jen velmi mírně (+3,2 mld. na 52,1 mld. korun). Zahraniční portfolioví investoři však výrazně nakupovali především české cenné papíry a stavy jejich investic v ČR se meziročně zvýšily o velmi silných 106,3 mld. korun (ve stejném období 2014 byl totiž na straně pasiv vykázan odliv peněz ze země ve výši 22,2 mld. korun).

Tempo celkových exportů z ČR meziročně mírně zpomalilo vlivem nižší dynamiky vývozu aut a jejich dílů

Jestliže podle pololetních dat tempo exportu z ČR v běžných cenách – z údajů o zahraničním obchodě se zbožím v národním pojetí – meziročně zpomalilo na 7,4 %, v údajích za tři čtvrtletí bylo ještě mírně nižší, a to +6,7 %. Nad tímto průměrem byl především export aut a jejich dílů (meziročně +11,5 %), i když ani ten nedosáhl pololetního meziročního tempa (+12,9 %) a ani silné dynamiky tří čtvrtletí 2014 (+26,2 %). Vyčerpal se ze značné části nejen exportní potenciál druhé největší položky exportů z ČR strojírenského charakteru (tzv. ostatní stroje a zařízení s +3,8 % y/y proti +10,5 % ve stejném období 2014), ale i počítačů a elektroniky (+4,2 % proti +15,7 % za tři čtvrtletí 2014). Obě tyto silné položky znamenaly téměř půlbilionový export z ČR a na jeho celkové hodnotě se podílely pětinou. Kromě aut a jejich dílů stoupl nadprůměrně i vývoz kovodělných výrobků jako produktů cyklického charakteru a vývoz elektrických zařízení (+6,7 %) zaznamenal stejnou dynamiku jako celkový export z ČR. Auta a jejich díly svůj podíl na celkovém vývozu nepatrně snížily (23,9 % z pololetních 24,2 %).

Dovozy zboží do ČR rostly opět rychleji než vývozy z ČR; meziroční propad hodnoty dovozů ropy

Přetrvávající značná poptávka po zboží z dovozu se za tři čtvrtletí 2015 projevila jeho rychlejší meziroční dynamikou (+7,3 %) oproti tempu vývozu (+6,7 %). Proti meziročnímu přírůstku z pololetí (+7,6 %) byla jen nepatrně nižší. Dynamika by byla

<sup>15</sup> Devizové rezervy jsou do finančního účtu zahrnovány nově podle 6. Manuálu platební bilance (BPM6), v předchozí verzi stály samostatně.



a zemního plynu se dále prohloubil

zřejmě ještě rychlejší, kdyby ji nesnižoval hodnotový propad cen ropy a zemního plynu. Dovozy těchto komodit do ČR byly meziročně nižší o 17,6 %, přičemž jejich dovoz klesal v hodnotě už třetí rok v řadě s čím dál hlubším propadem. Import aut a jejich dílů (+15,8 %) však rostl rychleji než jejich export a totéž platí i v obchodech s PC a elektronikou (+16 %).

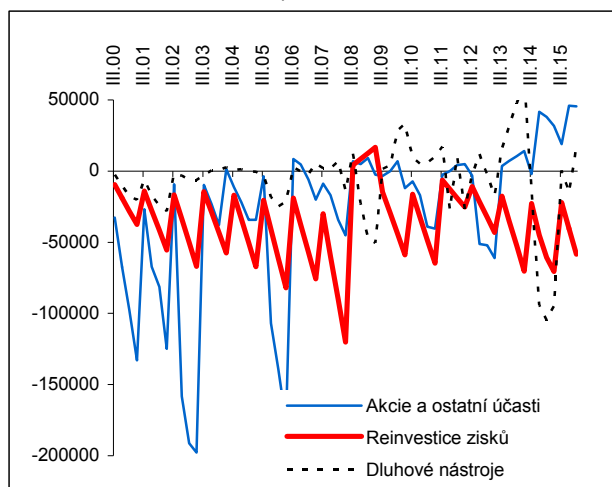
Přebytek obchodní bilance v národním pojetí nepatrně nižší než ve třech čtvrtletích 2014

Obchodní bilance jako převýšení vývozu nad dovozy v národním pojetí<sup>16</sup> za první tři čtvrtletí dosáhla 124,4 mld. korun, což však bylo o 4,8 mld. korun méně než ve stejném období 2014 (naopak letech 2013 i 2014 přebytek meziročně výrazně rostl, o 33,9 mld. resp. 32,4 mld. korun meziročně). Úhrnné kladné saldo bylo určeno hlavně přebytkem v obchodu s auty a jejich díly (+287,9 mld. korun) a deficitem v obchodech s ropou a zemním plynem (-84,7 mld. korun). K významným přebytkům však vedly i obchody kovodělnými výrobky či elektrickými zařízeními (obojí 46–47 mld. korun), ostatními stroji a zařízeními (+35 mld.), ale také produkty „malých“ odvětví jako je nábytek, odpady nebo dřevo a dřevěné výrobky (v každém 13-14 mld.). Naopak hluboké deficity zaznamenal obchod s chemickými látkami (vždy mezi -73 až -76 mld. korun).

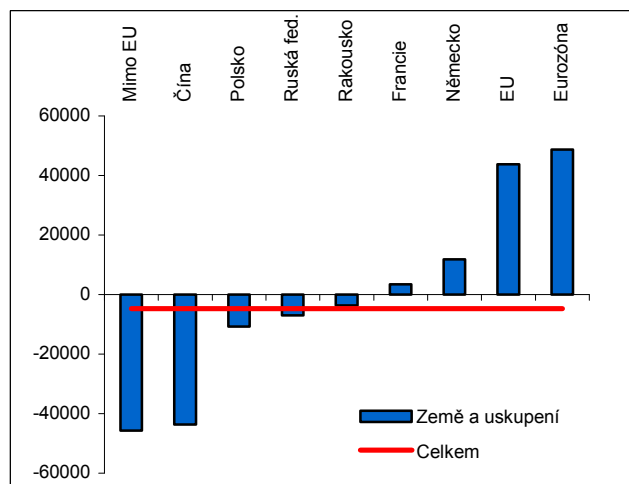
Obchodní bilance se meziročně mírně zhoršila vlivem prohloubených deficitů především s Čínou, přebytky s EU dále narostly

Na nižší přebytek obchodní bilance ve srovnání s prvními třemi čtvrtletími 2014 mělo vliv především zhoršení deficitů se zeměmi mimo EU – nejvíce se propadl výsledek obchodu s Čínou, u něhož se předchozí deficit ve výši 176 mld. zvětšil na 220 mld. korun. O téměř sedm miliard (na -30 mld. korun) se prohloubil deficit s Ruskou federací. Ze sousedících zemí EU se zvětšilo převýšení dovozů nad vývozy z ČR v případě Polska a Rakouska, přebytek s Německem však stoupl o téměř 12 mld. na 169 mld. korun. Německo zůstává hlavním obchodním partnerem s podílem 32,6 % na celkových vývozech z ČR a s 27,2 % celkových dovozů do ČR.

Graf č. 9 **Struktura přímých investic** (v čistém; - = pasiva; v mil. korun, kumulativně za tři čtvrtletí)



Graf č. 10 **Posilování/oslabování obchodní bilance** (změna 1-3q15/1-3q14; v mil. korun)



Zdroj: ČSÚ, vlastní výpočty

<sup>16</sup> Bilance zboží podle CZ-CPA v národním pojetí. Vývoz v cenách FOB, dovoz v cenách CIF.



## 5. Ceny

Celková cenová hladina se zvýšila ve 3. čtvrtletí 2015 v meziročním srovnání jen o 0,4 %

Podle implicitního deflátoru HDP<sup>17</sup> zpomalil meziroční růst celkové cenové hladiny v ČR ve 3. čtvrtletí 2015 na +0,4 %. Ceny narostly nejmaleji za poslední čtyři roky. Výdaje domácností podražily meziročně jen o 0,1 %, přírůstek cen investic (tvorby hrubého fixního kapitálu) se v kontextu velmi silné poptávky po investičních aktivech ukazoval také jako poměrně střídmy (+1,0 %). Deflátor výdajů na konečnou spotřebu vládních institucí činil +1,3 %. Vliv směnných relací na meziroční vývoj celkové cenové hladiny zůstal minimální stejně jako ve 2. čtvrtletí 2015, protože směnné relace setrvaly blízké hodnotě 100 % (ve 2. čtvrtletí 99,9 %, ve 3. čtvrtletí 100,1 %).

Ceny pro spotřebitele vzrostly v prvních třech čtvrtletích roku 2015 v průměru pouze o 0,4 % meziročně, ...

Meziroční růst spotřebitelských cen v prvních devíti měsících letošního roku činil v průměru +0,4 % a zůstával tak pod cílem České národní banky. Ceny rostly navzdory nadále uvolněným měnovým podmínkám pouze nepatrně rychleji než ve stejném období předchozího roku (+0,3 %). Jak bylo zřejmé z dynamiky v jednotlivých čtvrtletích roku 2015 (+0,1 %, +0,7 %, +0,4 %), nic nenasvědčovalo tomu, že by se měla inflace v blízké budoucnosti zvýšit. To ostatně potvrdily i poslední dostupné údaje za měsíce říjen a listopad, ve kterých ceny pro spotřebitele stouply meziročně pouze o 0,2 % a 0,1 %.

... z velké části se přitom jednalo o důsledek nízké ceny ropy na světovém komoditním trhu. Ta se propadla již ve druhé polovině roku 2014, ...

Poptávka spotřebitelů po zboží a službách v průběhu prvních třech čtvrtletí roku 2015 nabírala na síle a působila tedy proinflačně. Ukazoval na to vysoký růst výdajů na konečnou spotřebu domácností v meziročním srovnání, který po jednotlivých čtvrtletích činil +2,8 %, +3,0 % a +3,0 % reálně. Taktéž kurzový vývoj koruny k americkému dolaru, kdy koruna ztrácela v každém čtvrtletí meziročně více než 15 %, působil ve směru růstu cen pro spotřebitele. Propad ceny ropy, ke kterému došlo ve druhé polovině roku 2014, byl však natolik silný, že tyto vlivy potlačil a způsobil, že míra inflace v České republice byla nízká.

...v případě ropy Brent šlo o pokles ze 112 amerických dolarů za barel v červnu 2014 na 48 dolarů v lednu 2015

Cena ropy Brent se propadla ze 112 amerických dolarů za barel v červnu roku 2014 na pouhých 48 dolarů v lednu 2015. Během sedmi měsíců ztratila více než polovinu své hodnoty. Navzdory dočasné korekci mezi lednem a květnem 2015, kdy cena ropy Brent stoupla ze 48 dolarů za barel na 64 dolarů, byla tato komodita meziročně výrazně levnější v 1., ve 2. i ve 3. čtvrtletí. Spotřebitelé efekty levnější ropy zaznamenávali přímo při nákupech pohonných hmot,<sup>18</sup> nízké ceny ropy se ale promítaly – skrze pokles výrobních nákladů firem – do cen širšího spektra výrobků a služeb.

Ze tří váhově nejvýznamnějších oddílů spotřebního koše vzrostly ceny ve 3. čtvrtletí 2015 pouze u výdajů za bydlení, vodu, energii a paliva (meziročně +0,8 %)

Co se týče třech váhově nejvýznamnějších oddílů spotřebního koše, ve 3. čtvrtletí 2015 vzrostly ceny v meziročním srovnání pouze v případě výdajů za bydlení, vodu, energii a paliva (+0,8 %). Ceny potravin a nealkoholických nápojů se snížily o 0,9 %, jednalo se přitom zejména o důsledek poklesu cen živočišné výroby, který se skrze výrobní řetězec přenesl do nižších cen mléka, sýrů a vajec (-7,2 %) a masa (-3,0 %). Výrazně nižší ceny pohonných hmot se promítly v nižších cenách výdajů za dopravu (-3,8 %).

Meziroční dynamika cen pro spotřebitele i nadále mírně silnější než dynamika cen domácností důchodců

Meziroční dynamika cen pro spotřebitele byla ve 3. čtvrtletí 2015 (+0,4 %) mírně silnější než dynamika cen, tak jak ji vnímaly domácnosti důchodců (+0,1 %). Opakovala se situace z předchozích šesti čtvrtletí. Zatímco v roce 2014 šlo především o důsledek mimořádného poklesu cen energií (elektrická a tepelná energie, plyn a ostatní paliva), v roce 2015 byla slabší dynamika cen domácností důchodců dána zejména poklesem cen potravin. Energie i potraviny tvoří velkou část výdajů domácností důchodců i domácností celkem, větší však v případě prvně jmenované skupiny. Je proto logické, že pokles jejich cen tlumil především cenový vývoj domácností důchodců. Po dlouhodobě rychlejším růstu cenové hladiny domácností důchodců oproti cenové hladině domácností celkem docházelo k jejich mírnému sblížení.

<sup>17</sup> Očištěno o sezónní a kalendářní vlivy.

<sup>18</sup> Benzin Natural 95 se ve 39. kalendářním týdnu 2015, to je na konci měsíce září, prodával v průměru za 31,43 korun. Ve stejném týdnu roku 2014 jeho cena činila 36,88 korun. Motorová nafta se prodávala za 30,19 korun, v roce 2014 stála 36,73 korun.



<p>V deflaci dvanáct zemí Unie</p>	<p>Nízká míra inflace nebyla problémem pouze České republiky, ale celé Evropské unie. Zatímco v ČR vzrostly ceny ve 3. čtvrtletí 2015 podle harmonizovaného indexu spotřebitelských cen (HICP) meziročně o 0,3 %, v eurozóně pouze o 0,1 % a v EU jako celku stagnovaly. Dvanáct členů Unie bylo v deflaci, ve čtyřech zemích včetně Německa a Velké Británie se ceny v meziročním srovnání nezměnily. Přírůstek spotřebitelských cen překračující 1 % byl patrný pouze na Maltě (+1,4 %).</p>
<p>V prvních třech čtvrtletích roku 2015 byly ceny průmyslových výrobců v meziročním srovnání nižší v průměru o 3,1 %, ...</p>	<p>Ceny průmyslových výrobců klesly ve 3. čtvrtletí letošního roku v meziročním srovnání o 3,6 % a snížily se tak více, než odpovídalo průměru za celé období od ledna do září (-3,1 %). Deflace v průmyslu trvala rok a tři čtvrtě a byla dána dvěma klíčovými faktory. Šlo jednak o značný pokles ceny ropy, jednak o pokračující pokles cen zpracovatelů v zemích platících eurem. Ten byl z eurozóny do české ekonomiky, která je nadprůměrně otevřená, dovážen spolu s produkty určenými k dalšímu zpracování.</p>
<p>...v samotném zpracovatelském průmyslu dokonce o 3,8 %</p>	<p>Pokles cen průmyslových výrobců se koncentroval především ve zpracovatelském průmyslu (v průměru za první tři kvartály -3,8 %). V energetice (-0,8 %) a v těžbě a dobývání (-0,5 %) se ceny v tomto období snížily jen mírně a v zásobování vodou a službách souvisejících s odpady ceny o 3,4 % vzrostly. Z jednotlivých zpracovatelů (dle klasifikace produkce) se ceny snížily především výrobcům koxu a rafinovaných ropných produktů a producentům chemických látek a výrobků, tedy těm průmyslovým výrobcům, kteří ropu a ropné produkty přímo zpracovávají.</p>
<p>Zatímco v dubnu 2014 stál litr mléka na začátku výrobního řetězce 9,81 korun, v září 2015 se vykupoval už pouze za 7,14 korun. Cena mléka propadla mezi těmito měsíci o 27,2 %</p>	<p>Deflační vývoj se v prvních třech čtvrtletích letošního roku nevyhnul ani zemědělství. Za nižší ceny než před rokem se v tomto období vykupovala jak rostlinná výroba (-7,4 %), tak živočišná výroba (-10,6 %). Zatímco v samotném 3. čtvrtletí ceny rostlinné výroby již mírně vzrostly (+0,7 %), ceny živočišné výroby klesly dokonce výrazněji (-13,9 %), než dopovídalo průměru za první tři kvartály roku 2015. Pokles cen se týkal především jatečných prasat a mléka, lze přitom soudit, že hlavním faktorem – který za tímto stál – byl nadbytek produkce. Ten souvisel se zákazem dovozu zemědělských produktů a potravin do Ruské federace. V případě mléka mohlo svoji roli sehrát i zrušení mléčných kvót platné od počátku dubna.</p>
<p>Vyšší poptávka po stavebních činnostech se promítala do růstu cen stavebních prací i ve 3. čtvrtletí 2015</p>	<p>Produkce stavebních firem se zvýšila v meziročním srovnání i ve 3. čtvrtletí 2015 a šlo výlučně o objemnější výstavbu inženýrských děl, jejichž zadavatelem byl veřejný sektor. Ten se snažil v průběhu roku 2015 dočerpat co nejvíce finančních prostředků, které byly Evropskou unií České republice přiděleny v rámci programového období 2007–2013. Stavební firmy, které byly schopné tyto specializované práce provádět, však neměly k pokrytí vyšší poptávky dostatek kapacit. Vykrývaly ji přesčasy a rostoucí náklady si kompenzovaly cenami. Ceny stavebních prací se ve 3. čtvrtletí 2015 zvýšily meziročně o 1,4 %, rostly už šest čtvrtletí v řadě. Nejrychleji narostly ceny kolejových drah (+2,2 %).</p>
<p>Do deflace „sklouzly“ už i tržní služby</p>	<p>Pokles meziročních přírůstků cen producentů tržních služeb se ve 3. čtvrtletí 2015 překlopil do deflace. Jestliže ještě v 1. čtvrtletí byly tyto ceny v meziročním srovnání vyšší o 0,3 % a ve 2. čtvrtletí o 0,2 %, ve 3. čtvrtletí se již o 0,2 % snížily. Z váhově významnějších segmentů ceny ve 3. čtvrtletí klesly například v pozemní a potrubní dopravě (-1,8 %), kde se ceny snížily vlivem poklesu cen pohonných hmot, dále ceny klesly ve službách v oblasti nemovitostí (-1,2 %), v pojištění a penzijním financování (-0,7 %) nebo například v právních a účetnických službách (-0,9 %).</p>
<p>Ceny dovozu zboží v prvních třech čtvrtletích roku 2015 nižší než před rokem, ...</p>	<p>Ceny dovozu zboží byly v lednu až září 2015 v meziročním srovnání nižší v průměru o 1,3 % navzdory tomu, že kurzový vývoj koruny působil v tomto období silně proinflačně. K euru byla koruna sice mírně silnější než před rokem (posílila o 0,5 %), vůči americkému dolaru koruna však ztrácela více než pětinu své hodnoty (oslabila o 21,0 %). Snížily se především dovozní ceny minerálních paliv (-22,9 %), šlo přitom zejména o důsledek hlubokého poklesu ceny ropy ve druhé polovině roku 2014, za nižší ceny se však do ČR dovážely i ostatní suroviny (-9,2 %) a chemikálie (-2,2 %). Relativně vysoký přírůstek dovozních cen se dotýkal strojů a dopravních prostředků (+3,4 %) a průmyslového spotřebního zboží (+4,4 %).</p>

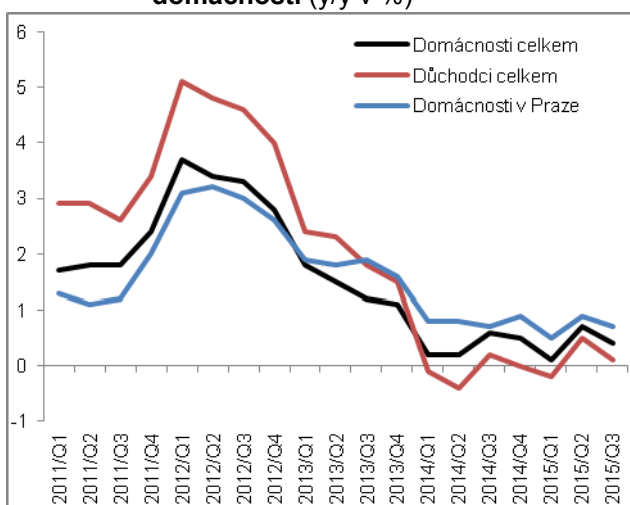
... totéž však platilo i pro ceny vývozu. Klesly v průměru o 1,2 % ....

Také ceny vývozu zboží byly v prvních třech čtvrtletích roku 2015 v meziročním srovnání nižší (v průměru o 1,2 %), na rozdíl od dovozu se však pokles cen dotýkal širšího spektra výrobků. Za ceny pod úrovní roku 2014 se do zahraničí vyvážela minerální paliva, ostatní suroviny, potraviny a živá zvířata, chemikálie, živočišné a rostlinné oleje i polotovary. Ani vývoj vývozních cen strojů a dopravních prostředků a průmyslového spotřebního zboží nebyl z pohledu exportérů nikterak příznivý, neboť pouze stagnovaly. Za vyšší ceny než před rokem se do zahraničí vyvážely pouze nápoje a tabák (+3,3 %). Jde o výrobky, které se na celkovém vývozu zboží z ČR podílí dlouhodobě pouze necelým jedním procentem.

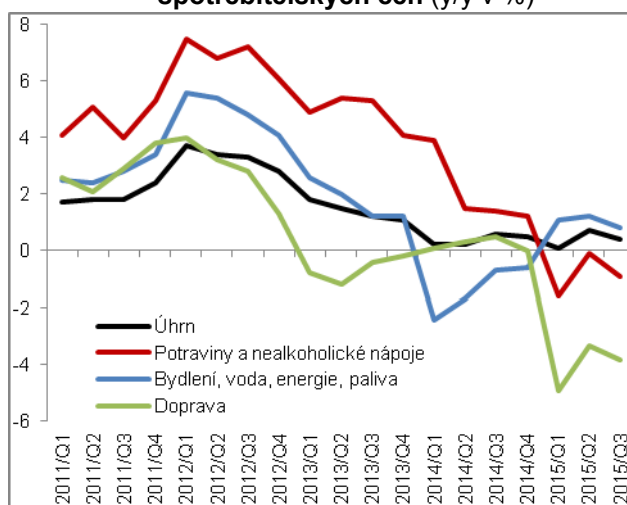
... a směnné relace dosáhly hodnoty 100,1 %

Nepatrně hlubší pokles cen dovozu zboží v porovnání se snížením cen vývozu znamenal, že směnné relace byly v lednu až září 2015 mírně kladné (100,1 %). Podílel se na tom cenový vývoj v 1. čtvrtletí (101,0 %), protože ve 2. i 3. čtvrtletí 2015 byly směnné relace záporné (99,5 %, 99,9 %).

Graf č. 11 Spotřebitelské ceny jednotlivých typů domácností (y/y v %)

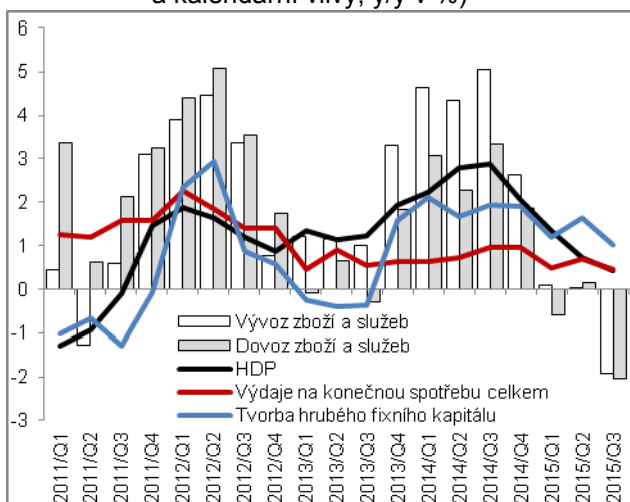


Graf č. 12 Ceny ve vybraných oddílech indexu spotřebitelských cen (y/y v %)

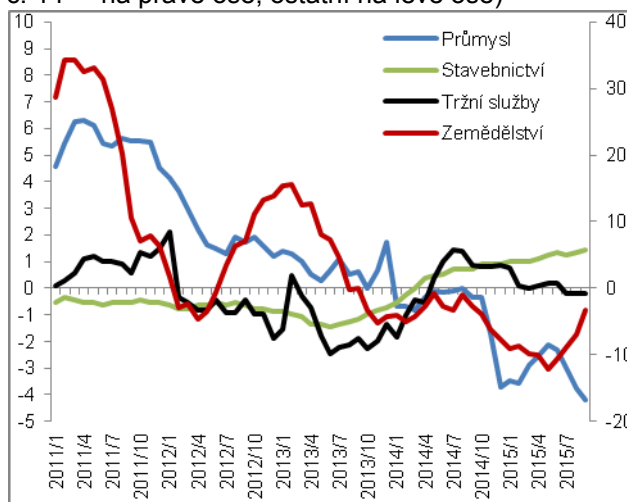


Zdroj: ČSÚ

Graf č. 13 Deflátoř (očiřtšeno o sezónní a kalendářní vlivy, y/y v %)



Graf č. 14 Ceny výrobců (y/y v %, ceny v zemědělství na pravé ose, ostatní na levé ose)



Zdroj: ČSÚ



## 6. Trh práce

Silný růst ekonomiky ČR vylepšoval situaci na trhu práce

Situace na trhu práce byla v prvních třech čtvrtletích roku 2015 velmi příznivá. Reflektovala silný růst ekonomiky ČR. Celková zaměstnanost se meziročně zvyšovala, její struktura se přitom měnila ve prospěch počtu zaměstnanců na úkor sebezaměstnaných. Počty volných pracovních míst překonaly ve 3. čtvrtletí již hranici 100 tisíc. V porovnání se stejným obdobím loňského roku ubylo osob, které hledaly práci, zmenšil se i jejich podíl na celkové pracovní síle. Nominální mzdy rostly téměř v celé ekonomice, přírůstek průměrné mzdy ve 3. čtvrtletí se přiblížil 4 %.

Celková zaměstnanost stoupla ve 3. čtvrtletí 2015 meziročně o 1,2 %, ...

Celková zaměstnanost<sup>19</sup> byla v prvních třech čtvrtletích roku 2015 o 1,2 % vyšší než ve stejném období roku 2014. Stejný přírůstek zaměstnanosti přineslo i samotné 3. čtvrtletí. Práci mělo v lednu až září v průměru 5,168 mil. lidí, zaměstnanost byla nejvyšší od roku 2008.

...což znamenalo, že trh práce absorboval 60,6 tis. osob

Mezi 3. čtvrtletím 2014 a 3. čtvrtletím 2015 trh práce absorboval 60,6 tis. osob. Nejvíce z nich našlo uplatnění v odvětví zahrnující obchod, dopravu, ubytování a pohostinství (+22,6 tis.). Počet pracujících ve zpracovatelském průmyslu narostl o 21,0 tis., samotných zaměstnanců přibývalo v tomto odvětví dokonce 28,7 tis. V případě nárůstu počtu zaměstnanců je třeba ale dodat, že šlo pouze o pracovníky, které firmy přijaly tzv. napřímo. Agenturní zaměstnanci totiž figurují v odvětví profesních, vědeckých, technických a administrativních činností.

Navzdory aktuální dobré kondici stavebnictví, která byla dána intenzivní výstavbou infrastrukturních staveb, se počet zaměstnaných osob v tomto odvětví snížil i ve 3. čtvrtletí

I přes celkově velmi dobrý vývoj na trhu práce lze nalézt odvětví, která ve 3. čtvrtletí 2015 evidovala nižší počet pracovníků než před rokem. Šlo především o stavebnictví (-10,0 tis.), kde se počet zaměstnaných osob zmenšoval bez přestání už pátým rokem, více než dva roky se zaměstnanost snižovala ale i v peněžnictví a pojišťovnictví (-1,0 tis.). Zatímco stavebnictví bylo i přes aktuální dobrou kondici stále zatíženo dlouhodobým útlumem stavební činnosti v letech předchozích a ani výhled na rok 2016 nebyl příliš příznivý, příčinou trvalého poklesu zaměstnanosti v peněžnictví a pojišťovnictví byla především snaha o zefektivnění procesů. O 0,6 tis. osob klesla zaměstnanost i v nezpracovatelských průmyslových odvětvích.

Struktura zaměstnanosti se mění ve prospěch zaměstnanců. Jejich počty rostou, sebezaměstnaných ubývá

V nepříznivých obdobích firmy hledají úspory a přesouvají pracovníky z klasických zaměstnaneckých poměrů do tzv. švarc systému, kde tito lidé vykonávají stejnou činnost, avšak jako živnostníci a z pohledu firem tedy levněji. V obdobích příznivých si firmy tyto pracovníky chtějí pojistit a stahují je zpět. K této situaci dochází i nyní, ukazuje na to silnější meziroční růst počtu zaměstnanců než celkové zaměstnanosti. Trvá již pět čtvrtletí, v samotném 3. kvartále byl růst počtu zaměstnanců silnější o 0,6 pb. (+1,8 % vs. +1,2 %).

Produktivita práce stoupla v prvních třech čtvrtletích roku 2015 v meziročním srovnání o 2,4 %, nejrychleji za posledních osm let

Pro dlouhodobě udržitelný růst reálných mezd zaměstnanců je klíčové, aby byl podpořen růstem produktivity práce. A jak ukazují data za první tři kvartály roku 2015, tato podpora v tuzemské ekonomice byla více než zřetelná. Produktivita práce stoupla za celé období o 2,4 % meziročně, neboť hrubá přidaná hodnota se zvýšila reálně o 3,9 % a celkový počet odpracovaných hodin jen o 1,4 %. Produktivita práce narostla nejrychleji za posledních osm let. Jak ukazuje vývoj v jednotlivých odvětvích ekonomiky, její růst byl plošný. Produktivita práce klesla pouze v zemědělství, lesnictví a rybnářství, v nezpracovatelských průmyslových odvětvích a v ostatních činnostech.

Počet volných pracovních míst byl na konci 3. čtvrtletí nejvyšší od listopadu 2008

I přes poměrně silný růst zaměstnanosti stoupaly v průběhu roku 2015 také počty neobsazených pozic. Jestliže na konci 1. čtvrtletí evidovalo Ministerstvo práce a sociálních věcí celkově 76,1 tis. volných pracovních míst a v závěru 2. čtvrtletí 97,0 tis., na konci 3. čtvrtletí 2015 jich bylo k dispozici již 108,6 tis. Více než 100 tisíc volných pracovních míst nabízel trh práce naposledy v listopadu 2008.

Nesoulad mezi poptávkou po zaměstnancích a nabídkou práce ze strany uchazečů je dán odlišnými nároky na posty, ...

Volná pracovní místa se budou naplňovat jen s obtížemi, protože poptávka po zaměstnancích neodpovídá profilu uchazečů. Největší nesoulad mezi poptávkou a nabídkou byl na konci září 2015 patrný v případě kategorie „obsluha strojů a zařízení, montéři“, kde na jedno volné místo připadalo pouze 1,6 uchazeče.

<sup>19</sup> Pokud není uvedeno jinak, jedná se o údaje národních účtů v očištění o sezónní vlivy.



S komplikacemi firmy hledaly i řemeslníky a opraváře, protože počet uchazečů o tyto pozice byl v porovnání s počtem volných pracovních míst jen zhruba dvojnásobný. Bez problémů se naopak obsazovaly úřednické posty, kde se na jedno volné pracovní místo hlásilo téměř 11 uchazečů.

...ovlivňují ho ale i regionální disparity

Rozdíl v poptávce a nabídce má i regionální rozměr. Zatímco v Plzeňském, Pardubickém a Jihočeském kraji, a také v Praze, se volná pracovní místa obsazují obtížně (na konci září na jedno volné pracovní místo připadalo v těchto krajích mezi 2 a 3 uchazeči), v Moravskoslezském a v Ústeckém kraji je problém opačný. Na jedno volné pracovní místo se v těchto krajích hlásilo téměř 6, resp. více než 8 uchazečů.

Obecná míra nezaměstnanosti klesla v srpnu 2015 pod 5 %, ...

Obecná míra nezaměstnanosti ve věkové kategorii 15-64 let se během léta 2015 snížila pod úroveň 5 %. V srpnu i září činila 4,9 % a byla nejnižší od prosince 2008. Přestože míra nezaměstnanosti žen setrvala stále podstatně vyšší než míra nezaměstnanosti mužů, byly to především ženy, v jejichž případě se tento ukazatel zlepšil výrazněji. Zatímco u mužů činila v září letošního roku 4,0 % a byla meziročně nižší o 0,9 pb., míra nezaměstnanosti žen dosahovala 5,9 % a snížila se o 1,2 pb.

...což je úroveň, která nemá v EU s výjimkou Německa obdoby

Podíl nezaměstnaných osob na celkové pracovní síle se postupně snižuje i v EU, stále však zůstává vysoký. V porovnání s ČR je zhruba dvojnásobný, přitom variabilita tohoto ukazatele napříč jednotlivými zeměmi je obrovská. Zatímco v Německu a v Česku hledalo na konci 3. čtvrtletí 2015 práci méně než 5 % ekonomicky aktivního obyvatelstva, v Řecku a ve Španělsku to byla více než pětina.

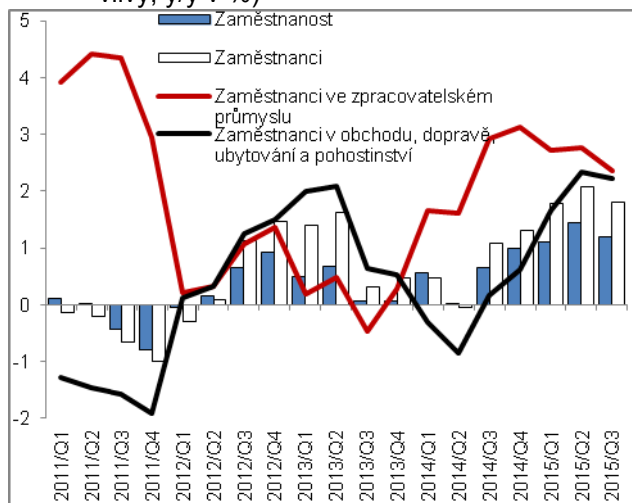
Mzdový vývoj ve 3. čtvrtletí pod taktovkou soukromých firem. Nedostává se jim kvalifikované pracovní síly a začínají se o pracovníky přetahovat

Průměrná hrubá měsíční mzda na přepočtené počty zaměstnanců stoupla za 1. až 3. čtvrtletí 2015 o 3,2 % meziročně, v samotném 3. čtvrtletí na tom byli zaměstnanci dokonce o 3,8 % lépe než před rokem. Poprvé po čtyřech čtvrtletích „táhly“ mzdový vývoj soukromé firmy a nikoliv stát – v podnikatelské sféře byly výdělky ve 3. čtvrtletí vyšší o 3,8 %, v nepodnikatelské sféře o 3,5 %. V relativním vyjádření si nejvíce polepšili zaměstnanci v ubytování, stravování a pohostinství (+7,4 %), jelikož se ale jedná o odvětví s velmi nízkou úrovní mezd, v absolutním vyjádření stouply mzdy těmto pracovníkům pouze průměrně (+1 033 korun). K nejvyššímu absolutnímu přírůstku mezd došlo v informačních a komunikačních činnostech, v odvětví charakteristickém vysokými výdělky (+1 722 korun).

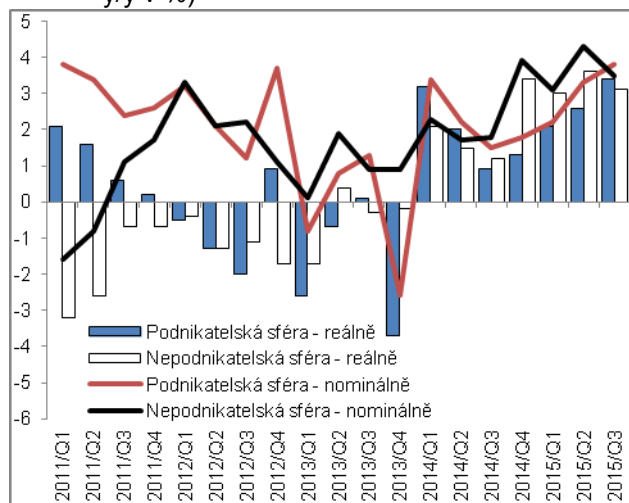
Nízkoinflační prostředí přispívá k růstu kupní síly zaměstnanců

Nízká míra inflace a zrychlující růst průměrné mzdy se příznivě promítaly do vývoje kupní síly zaměstnanců. Zatímco v 1. čtvrtletí 2015 stoupla průměrná mzda v reálném vyjádření o 2,2 % meziročně, ve 2. již o 2,8 % a ve 3. čtvrtletí dokonce o 3,4 %. Narostla nejrychleji od posledních třech měsíců roku 2009, ve kterých vlivem hlubokého propadu zahraniční poptávky docházelo k propouštění méně kvalifikovaných a tedy i nízkopříjmových zaměstnanců.

Graf č. 15 **Počty zaměstnaných osob a zaměstnanců** (údaje národních účtů, očištěno o sezónní vlivy, y/y v %)



Graf č. 16 **Průměrná hrubá měsíční mzda nominálně a reálně** (na přepočtené počty zaměstnanců, y/y v %)



Zdroj: ČSÚ



## 7. Měnové podmínky

Peněz v ekonomice přibýlo meziročně nejvíce od konce konjunktury české ekonomiky z předchozí dekády

Měnové podmínky charakterizoval během prvních devíti měsíců 2015 – zejména však ve 3. čtvrtletí – velmi rychlý růst zásoby peněz, další prudké posílení všech typů firemních depozit a zrychlení jim poskytovaných úvěrů (především dlouhodobých). Směnný kurz koruny držený ČNB nad 27 CZK/EUR, základní úrokové sazby na technické nule a rychlejší růst peněžního agregátu M2 (+7,7 % y/y) oproti růstu nominálního HDP (+4,4 %) v úhrnu dokresluje přetrvávající expanzivitu měnových podmínek v ČR a rámuje robustní růst české ekonomiky.

Peněžní zásoba agregátu M2 stoupla koncem září na 3 546,8 mld. korun. Rychleji stoupla naposled před šesti a půl roky v závěru silné konjunktury.

Úvěry firmám významně rostou ve srovnání se slabými meziročními tempy ve třech čtvrtletích let 2012–2014...

Úvěrová expanze let 2005–2008 táhla růst zásoby peněz v ČR při více než pětinových ročních přírůstcích půjček domácnostem a firmám. Nynější tempo úvěrů se této dynamice zatím neblíží (+8,4 % y/y koncem září 2015) přesto, že v samotném 3. čtvrtletí 2015 zejména úvěry firmám znatelně zrychlily (na +11,8 % meziročně oproti +2,4 % ve stejném období 2014). Velmi rychle, o více než pětinu (+22,3 %), narostly dlouhodobé půjčky firmám poskytované v cizí měně.

... při současném mohutném růstu firemních depozit jak na běžných, tak nově i na účtech termínovaných – roční přírůstek jen na běžných účtech činil koncem září +123,9 mld. proti +101,9 mld. koncem pololetí 2015

Nejde však o jedinou výraznou změnu v nakládání firem s finančními prostředky. Pokračují i rekordní přírůstky firemních depozit. Na běžných účtech měly firmy koncem září 2015 přes 879 mld. korun, tj. o 123,9 mld. korun (+16,4 %) více než před rokem. Koncem pololetí 2015 šlo přitom o meziroční růst +101,9 mld. korun.

Dosud nikdy nebyl tak vysoký roční přírůstek vkladů firem na jejich běžných účtech zaznamenán. Potvrzuje to, že firmy začaly více využívat i cizí zdroje (úvěrové podmínky začaly zřejmě pokládat za výhodné).

Firmy však hromadí nejen peníze s vysokou likviditou, ale zvyšují také své úložky na depozitech v podobě „faktických úspor“, tj. na vkladech termínovaných (se splatností a s výpovědní lhůtou). Jde o jev za poslední tři roky nezvyklý – firemní vklady se splatností totiž každé čtvrtletí od posledního kvartálu 2012 meziročně klesaly (tvoří přitom 90 % objemu termínovaných firemních depozit).

Výrazně zvětšený prostor pro nárůst mezd a pokračující investiční aktivitu firem – jen v samotném 3. čtvrtletí přibýlo na běžných účtech firem 52,4 mld. korun proti +3,5 mld. ve 2. čtvrtletí

Mohutné soustředování vlastních peněz – už nikoli hlavně na běžných účtech, ale i na termínovaných vkladech – spolu s rostoucím vyžíváním úvěrů ukazuje, že i přes relativně vysokou investiční aktivitu a pozvolný nárůst mezd zaměstnancům disponují firmy stále enormními zisky docilovanými ze svých tržeb. Zisky používají nejen na investice a rostoucí „vybavenost“ firem penězi naznačuje, že potenciál pro nadcházející růst mezd se ještě zvětšil – jen za samotné 3. čtvrtletí přibýlo na běžných účtech firem 52,4 mld. korun proti +3,5 mld. ve 2. čtvrtletí.

Vládní sektor s nižší potřebou úvěrů

Vládní sektor poprvé po roce a půl vykázal meziročně snížení čistého úvěru (vč. cenných papírů) a to významně, o 10,4 % (v říjnu pak dále o 14,7 %). Příčinou je zřejmě lepší výběr daní. V prvních měsících roku 2015 byl slabý a vyvolal vyšší potřebu úvěru, která byla v únoru, březnu i dubnu meziročně každý měsíc vyšší o více než 60 %. Je však také možné, že svoji roli sehrálo např. řízení likvidity nebo čerpání peněz z fondů EU.

Tempo úložek na netermínovaných vkladech domácností zůstává stejné...

Půjčky domácnostem rostly mírně (+5,7 % meziročně koncem 3. čtvrtletí proti +3,7 % ve stejném období 2014). Spolu s úvěry firmám šlo však o tempo v úhrnu významně rychlejší (+8,4 %) než před rokem (+3,1 %). Stejně jako u firem zrychlily úvěry domácnostem hlavně ve 3. čtvrtletí. Přírůstek jejich peněz na netermínovaných vkladech byl meziročně vyšší o 11,4 %, tj. zhruba průměrný růst předchozích dvanácti měsíců. Ovšem termínované vklady domácností pokračují v poklesech (vklady se splatností -6,1 %, vklady s výpovědní lhůtou -12,5 %).

... pokračuje však příklon domácnosti k úsporám jiným, než jsou bankovní vklady, tj. k investicím do podílových fondů a úložkám na penzijní připojištění

Projevuje se příklon domácností k investicím prostřednictvím podílových fondů, především smíšených. Podle správců těchto fondů se již české domácnosti začínají přibližovat standardu zemí západní Evropy, co se týče snahy po uchování hodnoty majetku. Koncem září připadala z hodnoty majetku obyvatelstva a institucí v domácích i zahraničních podílových fondech na fyzické osoby poměrná část ve výši 290,7 mld. korun – tedy již více, než výše jejich bankovních



vkladů se splatností (286 mld. korun). Další z alternativ spoření k bankovním vkladům, úločky na penzijním připojištění, vykázaly prostředky evidované ve prospěch účastníků koncem 3. čtvrtletí ve výši 333,3 mld. korun.

Lidé se půjčují na bydlení více především od hypotečních bank, stavební spořitelny díky horšímu úročení „netáhnou“

Zájem o vlastní bydlení financované úvěrem opět mírně vzrostl. Lidé si podle dat z konce září půjčili na bydlení o 7,3 % více než před rokem (tehdy roční přírůstek +5,9 %). Nízké úrokové sazby hypotečních úvěrů byly i přes rostoucí ceny nemovitostí dost atraktivní, aby objem těchto úvěrů stoupl meziročně o 8,1 %. Stavby řádných úvěrů od stavebních spořitelen však stále klesají (-9,1 %) při slabém růstu překlenovacích úvěrů (+2,5 %).

Úrokové sazby bank už začaly podněcovat zájem firem o úvěry; peníze na jejich běžných účtech jsou „zaparkovány“ s úročením necelého promile p.a.

V polovině roku 2008 sazby úvěrů firmám z nových obchodů činily 5,24 % p.a. a jejich úroveň stále klesala až na 1,92 % v půli roku 2015. Byla zřejmě už dost nízká, aby podnítila poptávku firem po úvěrech, neboť právě ve 3. čtvrtletí objem poskytnutých úvěrů významně zrychlil. V září 2015 ale sazby pro firmy stouply vlivem jejich růstu u velkých úvěrů (+0,5 pb., ovšem v říjnu již opět poklesly).

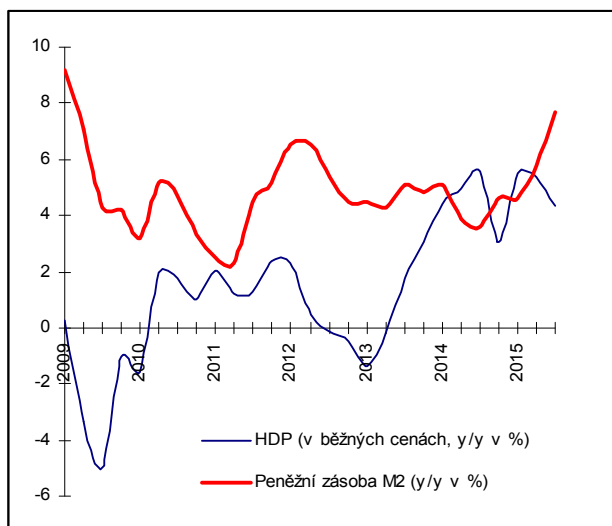
Níže byly i sazby z firemních depozit (0,17 % resp. 0,70 % u vkladů se splatností a výpovědní lhůtou). Peníze na běžných účtech byly koncem září úročeny jen 0,09 %, ale i přes takto nevýhodné úročení je podniky na běžných účtech hromadí (v ročním přepočtu jim zde přibývalo na úrocích 818 mil. korun). Jde o prostředky určené pohotově na běžné provozní financování a investice, ale také potenciálně na další růst mezd.

I přes mírný pokles sazeb u úvěrů na spotřebu lidé těchto půjček od bank ještě nezačali využívat v intenzitě z let před poslední recesí – ta zřejmě ovlivnila jejich postoj k dluhům na spotřebu

Úrokové podmínky v úvěrově-depozitních obchodech bank s domácnostmi se vyvíjely podobně jako u firem, jen co se týká jednodenních vkladů a vkladů s výpovědní lhůtou – jejich sazby meziročně poklesly (na 0,24 %, resp. 1,31 %). Na netermínovaných vkladech domácností přibývalo meziročně 34,1 mld. na 1,482 bil. korun (jsou však, co se týká úrokových podmínek, méně přehledné, neboť některé banky k nim nabízejí i o něco lépe úročené účty spořicí). Úrokové míry na účtech domácností se splatností se mírně zlepšily (na 1,45 % p.a.).

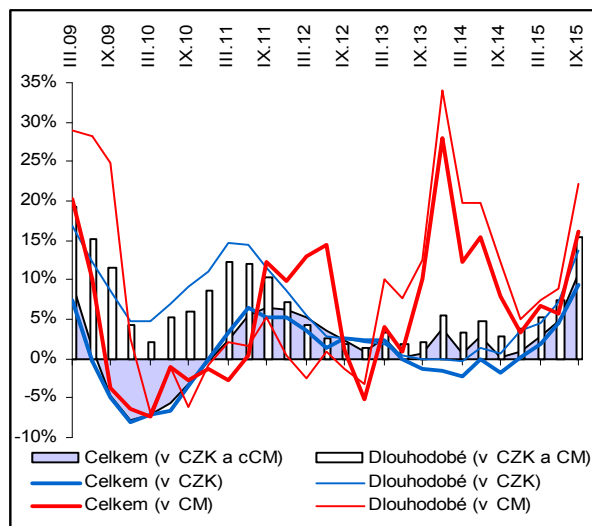
Ve snaze podpořit poskytování úvěrů domácnostem na spotřebu<sup>20</sup> snížily banky úrokové sazby z těchto půjček na 11,82 % z 13,79 %, ovšem u půjček na rok, kterých bývá většina, sazby naopak stouply (z 9,76 % na 12,59 %). Úvěry na bydlení dále zlevnily (2,58 %), půjčky s fixací sazby do pěti let ještě více (2,41 %).

Graf č. 17 **Dynamika peněžní zásoby M2 a nominálního HDP (y/y v %, sez. neoč.)**



Zdroj: ČSÚ, CNB

Graf č. 18 **Úvěry nefinančním podnikům (v CZK a cizí měně), z toho dlouhodobé (y/y v %)**



Zdroj: ČNB

<sup>20</sup> Fúze pobočky zahraniční banky s nebankovním subjektem (spadajícím do kategorie Zprostředkovatelé financování aktiv - ostatní úvěrování) ovlivnila data v bankovní a měnové statistice už k 30. 6. 2015. Bilanční suma bank jednorázově vzrostla o 20 mld. korun, spotřebitelské úvěry obyvatelstvu včetně debetních zůstatků na běžných účtech se navýšily o 18 mld. korun, z toho pohledávky z kreditních karet o 8 mld. korun. Zároveň poklesly úvěry poskytnuté ostatním finančním zprostředkovatelům o 8,5 mld. korun.



## 8. Státní rozpočet

Redukce deficitu státního rozpočtu pokračovala již čtvrtý rok v řadě

Státní rozpočet (SR) docílil (dle pokladního plnění) za prvních devět měsíců roku 2015 deficitu 2,8 mld. korun. Lepších výsledků dosáhl jen v konjunkturálním období 2005-2008. Příznivější výsledky byly ovlivněny silicím hospodářským růstem, postupným odklonem od dřívějších restriktivních opatření, jakož i nebývalé intenzivním čerpáním prostředků z rozpočtu EU. Saldo v poměru k HDP činilo -0,1 % (o rok dříve -1,1 %).

Celkové příjmy SR vzrostly meziročně o desetinu - nejvíce po roce 2007, především díky akceleraci čerpání prostředků z fondů EU na konci programovacího období

O vyšší celkové příjmy (meziročně +9,9 %) se ze dvou třetin zasloužily transfery z EU, zbytek téměř rovným dílem připadal na daňové příjmy (+3,6 %) i dynamicky rostoucí výběr pojistného na sociální zabezpečení (+5,6 %). Výše příjmů od EU překonala již během června úroveň očekávanou za celý rok 2015, za tři čtvrtletí pak získal SR téměř 140 mld. korun, meziročně o 62,5 % více (při výrazné akceleraci příjmů zejména ze strukturálních fondů).

Do dynamiky DPH se vedle růstu soukromé spotřeby stále silně promítají legislativně administrativní vlivy

Na inkasu daňových příjmů se v průběhu roku stále zřetelněji projevoval svižný růst ekonomiky, a to i u nepřímých daní, jejichž meziroční dynamika byla v počátku roku rozostřena nestandardně vysokou loňskou základnou<sup>21</sup>. Výběr váhově dominantní DPH za tři čtvrtletí meziročně stagnoval (na konci listopadu 2015 již rostl o 1,7 %). Efekt silného růstu výdajů na konečnou spotřebu v ekonomice (3,4 % nominálně) byl významně tlumen zavedením druhé snížené sazby DPH, klesajícími cenami PHM a také postupným vyplacením dočasně zadržovaných nadměrných odpočtů DPH.

Za tři čtvrtletí roku 2015: nejvyšší dynamika růstu inkasa spotřebních daní za posledních čtyř roků...

Na všech spotřebních daních získal SR za tři čtvrtletí meziročně o 4,5 % více, šlo o nejvyšší dynamiku v tomto období za posledních čtyř roků. Nejvíce k tomu přispěly daně z tabákových výrobků, ve kterých se plně projevoval efekt vyšších sazeb (inkaso za tři čtvrtletí vzrostlo o 7,2 %, za 11 měsíců 2015 o 14,2 %). Výběr váhově dominantní daně z minerálních olejů za tři čtvrtletí posílil o 3,6 %, rostla spotřeba zejména motorové nafty. Příznivé ceny PHM stimulovaly poptávku (vč. tranzitní dopravy), k rozvoji osobní i nákladní dopravy přispěla i silící ekonomika, mírně negativně působilo opětovné zavedení daňových úlev (tzv. zelené nafty). Z ostatních produktů rostlo inkaso spotřebních daní významněji jen u lihu (o 4 %), u piva podobně jako u všech energetických (zejména solárních) daní meziročně stagnovalo.

...především vlivem rostoucích sazeb daně u tabákových výrobků

Korporátní daně rostly v úhmu za tři čtvrtletí (meziročně 11 %) nejvíce od konjunkturálního roku 2008

Příznivá finanční situace podniků se stále více odráží i v celostátním výběru korporátních daní, jehož silná meziroční růstová dynamika pokračovala již šest čtvrtletí v řadě. Naopak pod úrovní rozpočtových očekávání probíhal výběr daně z příjmů fyzických osob (DPFO) ze závislé činnosti, když za tři čtvrtletí vzrostl o mírných 2,6 % (za 11 měsíců o 3,4 %). Dopad vyšší zaměstnanosti i postupného zrychlování růstu mezd zčásti tlumila legislativní opatření (zvýšení slevy na druhé a další dítě, „školkovné“, uplatnění základní slevy u pracujících důchodců). Celostátní výběr korporátních daní byl letos proti svému vrcholu (1. – 3. q 2008) stále o pětinu nižší, inkaso daní od zaměstnanců ale proti stejnému období narostlo o 17 %.

Vyššímu výběru daní z příjmů od zaměstnanců bránilo rozšíření daňových slev

Dynamika růstu výdajů SR zrychlila na nejvyšší tempo po roce 2008

Celkové výdaje SR, po mírných růstech v předchozích dvou letech (shodně o 1,9 %), vzrostly v úhmu za tři čtvrtletí o 5,9 %. Přispěly k tomu hlavně investiční výdaje, které meziročně posílily o polovinu. Na spolufinancování společných programů ČR a EU směřovalo 86 % kapitálových výdajů SR (především do podnikání a inovací, dopravní infrastruktury, ŽP a také v rámci ROP). V 1. až 3. čtvrtletí 2015 tvořily celkové investice téměř 11 % všech výdajů SR a přiblížily v tomto období dosud rekordní výši i podílu z roku 2010.

Na investice směřovala Více než desetina výdajů státního rozpočtu

Deficit důchodového účtu klesl zásluhou dynamického výběru pojistného na nejnižší úroveň za posledních šest let

Na vyšších běžných výdajích (o 2,7 %) se téměř z poloviny podílely rostoucí sociální dávky (o 9,1 mld. korun). Většina sociálních výdajů směřuje tradičně na důchody, jejichž výše byla ovlivněná ovlivněná opětovným přechodem na dřívější valorizační schéma, zčásti i mezigenerační obměnou důchodců (jejich počty poslední tři roky stagnují). Ačkoliv růst výdajů na důchody (meziročně o 2,7 %) byl letos nejvyšší za poslední čtyři roky, deficit salda důchodového účtu (rozdíl mezi příjmy a výdaji na důchody ze SR)

<sup>21</sup> U spotřebních daně z tabákových výrobků souviselo vyšší loňské inkaso s intenzivním předzásobením obchodníků na konci roku 2013 z důvodu následného zvýšení sazeb. K 1. 12. 2014 došlo k dalšímu navýšení sazeb spotřebních daně u tabákových výrobků, doplněné ale navíc i regulací předzásobení. Vyšší základna u DPH souvisela s dočasným zadržením výplaty části nadměrných odpočtů na počátku roku 2014 (ve výši 8,7 mld. korun) u neusazených plátců DPH. Na konci září 2014 byla zadržována ještě částka ve výši 3,7 mld. Kč, což stále zvyšovalo srovnávací základnu za prvních devět měsíců roku 2014.

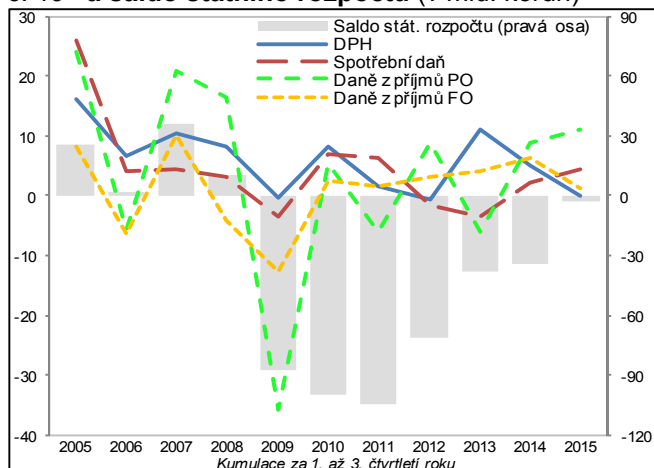
se díky dynamickému růstu výběru pojistného (v rámci 1. až 3. pololetí nejvyššího po roce 2008) nadále snižoval (na necelých 21 mld. korun). Z ostatních sociálních dávek se zvyšovaly především výdaje na nemocenské pojištění (+9,5 %), a to vlivem legislativních opatření (opětovného vyplacení nemocenské již od 15. dne) a také růstu pracovní neschopnosti. Dávky sociální péče stagnovaly, když vyšší výdaje na péči dle zákona o sociálních službách byly kompenzovány poklesem výdajů na dávky v hmotné nouzi. Z dávek státní sociální podpory rostly jen dávky pěstounům, porodné a příspěvek na bydlení. Na podporu nezaměstnaným vydal stát o osminu méně, tuto částku (6,5 mld. korun) tak po dlouhé době převýšily výdaje na aktivní politiku zaměstnanosti, které byly meziročně o polovinu vyšší (zásluhou prostředků z EU). Za nárůstem běžných výdajů SR stál také ústup od dřívějších restriktivních opatření. Ten se projevil také vyššími neinvestičními transfery územním rozpočtům (např. na platy učitelů či příspěvek na výkon státní správy v obcích), růstem výdajů na platy státních zaměstnanců (o 9,3 %, zčásti i vlivem přípravy na nový služební zákon) či vyššími neinvestičními nákupy (+2,8 %). Podobně jako loni SR ušetřil na odvodech do rozpočtu EU i na výdajích na státní dluh (-1,7 mld. korun), když se státu koncem léta podařilo poprvé v historii prodat své střednědobé dluhopisy na primárním trhu se zápornými úrokovými sazbami. Pokračovala stabilizace státního dluhu, jehož výše již dva roky stagnuje. Na konci 3. čtvrtletí 2015 dosahoval 1 663 mld. korun. Meziročně se celkový dluh snížil o 20 mld. korun, přispěla k tomu významná redukce vnějšího dluhu (-13,8 %). Stát svoje nové výpůjčky realizoval prioritně na domácím trhu.

Dávky státní sociální podpory a pěstounské péče v úhrnu meziročně stagnovaly, podobně jako dávky sociální péče

Dynamicky rostoucí výdaje na aktivní politiku zaměstnanosti převýšily výdaje na podpory v nezaměstnanosti

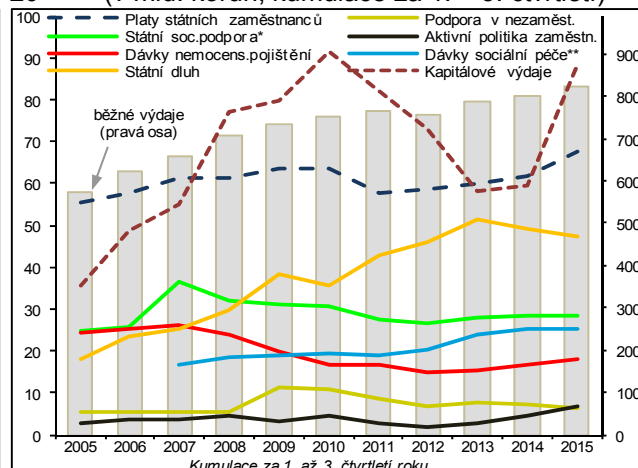
Pokračoval trend klesajících výdajů na státní dluh, jehož výše je již dva roky stabilizovaná

Graf č. 19 Celostátní inkasa daňových příjmů (y/y, v %) a saldo státního rozpočtu (v mld. korun)

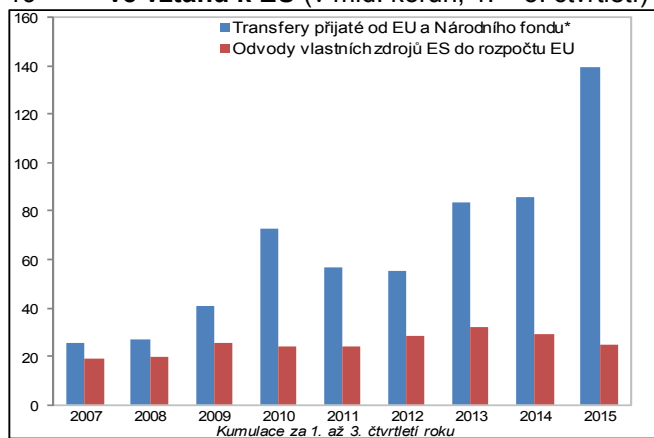


\*vč. dávek pěstounské péče \*\*dávky pomoci v hmot. nouzi, dávky osobám se zdravot. postižením, příspěvek na péči dle zákona o sociálních službách Zdroj: MF ČR

Graf č. 20 Vybrané výdaje státního rozpočtu (v mld. korun, kumulace za 1. – 3. čtvrtletí)

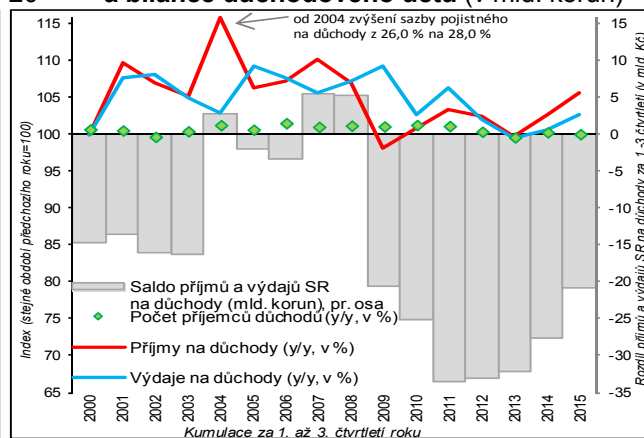


Graf č. 19 Příjmy a výdaje státního rozpočtu ČR ve vztahu k EU (v mld. korun, 1. – 3. čtvrtletí)



\* Příjmy finančních prostředků z rozpočtu EU na společné programy ČR a EU, včetně prostředků určených na pokrytí výdajů Společné zemědělské politiky a Finančních mechanismů. Zdroj: MF ČR, ČSSZ

Graf č. 20 Příjmy a výdaje na důchody ze SR (y/y, v %) a bilance důchodového účtu (v mld. Kč)



Zdroje dat v celé analýze: ČSÚ, MF ČR, ČNB, MPSV, ČSSZ, Eurostat, propočty ČSÚ. Poslední informace uváděné v této zprávě pocházejí z 11. prosince 2015.

