



národní
úložiště
šedé
literatury

Kultura České republiky v číslech 2014

Národní informační a poradenské středisko pro kulturu
2015

Dostupný z <http://www.nusl.cz/ntk/nusl-358325>

Dílo je chráněno podle autorského zákona č. 121/2000 Sb.

Tento dokument byl stažen z Národního úložiště šedé literatury (NUŠL).

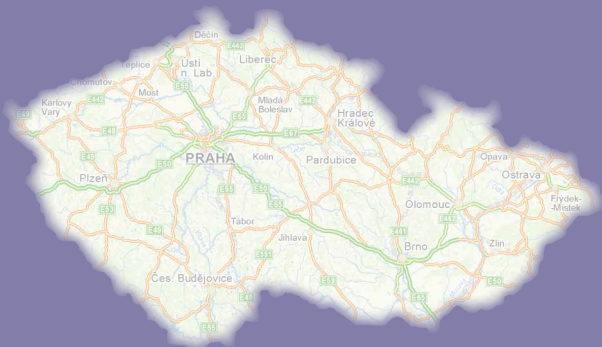
Datum stažení: 18.10.2018

Další dokumenty můžete najít prostřednictvím vyhledávacího rozhraní nusl.cz .

NÁRODNÍ INFORMAČNÍ A PORADENSKÉ STŘEDISKO
PRO KULTURU

KULTURA ČESKÉ REPUBLIKY V ČÍSLECH

VYBRANÉ ÚDAJE ZE STATISTICKÝCH ŠETŘENÍ



PRAHA 2015



WWW.NIPOS-MK.CZ

ÚVOD

Národní informační a poradenské středisko pro kulturu (NIPOS)

je příspěvkovou organizací Ministerstva kultury a z jeho pověření zabezpečuje státní statistickou službu za oblast kultury.

Statistika kultury se zabývá zjišťováním údajů o činnosti kulturních subjektů zřizovaných orgány státní správy, kraji, obcemi a městy, občanskými sdruženími, obecně prospěšnými společnostmi, církvemi, podnikatelskými subjekty aj. na základě zákona č. 89/1995 Sb. o státní statistické službě, ve znění pozdějších předpisů.

V předkládané brožuře jsou zveřejněny vybrané údaje za následující obory: **památkové objekty zpřístupněné za vstupné, muzea, galerie a památní-**

ky, veřejné knihovny, divadla, neperiodické publikace, periodický tisk a rozhlas a televize.

Data uvedená za rok 2014 mají informativní charakter, neboť některé zpravodajské jednotky v řádném termínu nevyplnily statistický výkaz. Definitivní data budou zveřejněna v publikaci „**Základní statistické údaje o kultuře v České republice za rok 2014**“. Při sestavování výběrů byla respektována ochrana individuálních údajů.

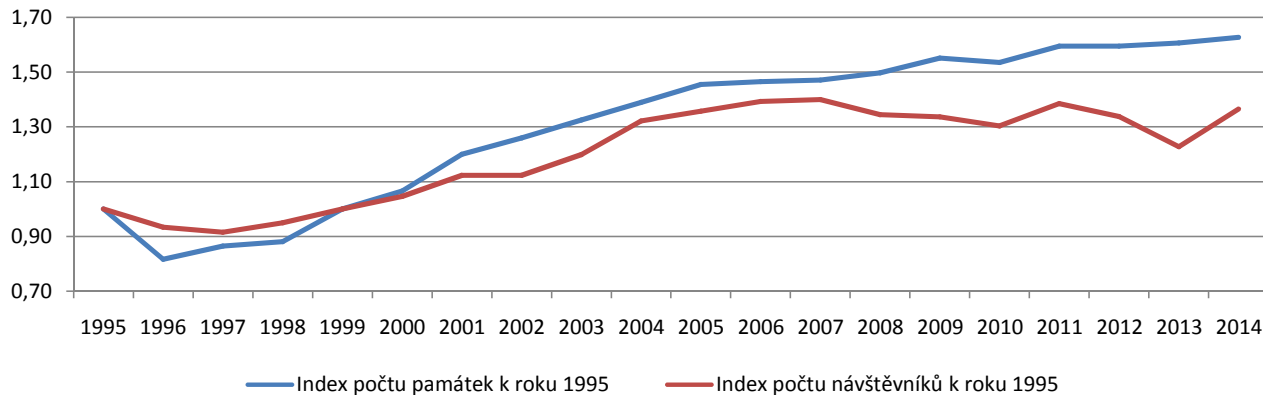
PAMÁTKY ZPŘÍSTUPNĚNÉ ZA VSTUPNÉ (hrady, zámky a další objekty)

| Ukazatel | ROK | | | | | | INDEX | | |
|--|--------|--------|--------|--------|--------|--------|-----------|-----------|-----------|
| | 2000 | 2005 | 2010 | 2012 | 2013 | 2014 | 2014/2000 | 2014/2010 | 2014/2013 |
| Počet hradů, zámků a ostatních památek za vstupné | 197 | 269 | 284 | 295 | 297 | 301 | 1,53 | 1,06 | 1,01 |
| Počet návštěvníků (tis.) | 9 110 | 11 797 | 11 325 | 11 627 | 10 673 | 11 862 | 1,30 | 1,05 | 1,11 |
| Počet návštěvníků na 1 tis.obyv. | 889 | 1 153 | 1 077 | 1 106 | 1 015 | 1 127 | 1,27 | 1,05 | 1,11 |
| Počet kulturních akcí | 11 101 | 21 457 | 13 864 | 13 261 | 14 042 | 12 792 | 1,15 | 0,92 | 0,91 |

Zdroj: NIPOS

PAMÁTKY ZPŘÍSTUPNĚNÉ ZA VSTUPNÉ (hrady, zámky a další objekty)

Dynamika vývoje počtu památek a jejich návštěvníků



PAMÁTKY ZPŘÍSTUPNĚNÉ ZA VSTUPNÉ (hrady, zámky a další objekty)

Ve sledovaném období let 2000 – 2014 počet hradů, zámků, kostelů a ostatních památek zpřístupněných za vstupné postupně vzrůstal. Jeho nárůst se – v souvislosti s nápravou vlastnických vztahů v této oblasti a s rozvojem tržní ekonomiky – datuje od devadesátých let. Měnilo se i využívání objektů, které dříve sloužily např. jako sklady. Postupně se rekonstruovaly a získávaly nové využití, zpravidla v kulturní oblasti. V návštěvnosti památek lze v jednotlivých letech sledovat výkyvy spojené s ekonomickou situací. Nejvyšší nárůst

návštěvníků se projevil v r. 2011 a 2014. Do návštěvnosti jednotlivých objektů se promítá nejen jejich atraktivnost, ale také pořádání různých doprovodných kulturních akcí. Významnou roli hraje i to, zda je objekt uváděn v nabídkách cestovních kanceláří, což se projevuje i přílivem zahraničních turistů. Všechny památkové objekty se každoročně snaží zvyšovat návštěvnost nejen otevřením nových prohlídkových okruhů a pořádáním nočních prohlídek, ale i zpřístupňováním některých památek v zimním období.

PAMÁTKY ZPŘÍSTUPNĚNÉ ZA VSTUPNÉ (hrady, zámky a další objekty)

TOP Památky podle počtu návštěvníků

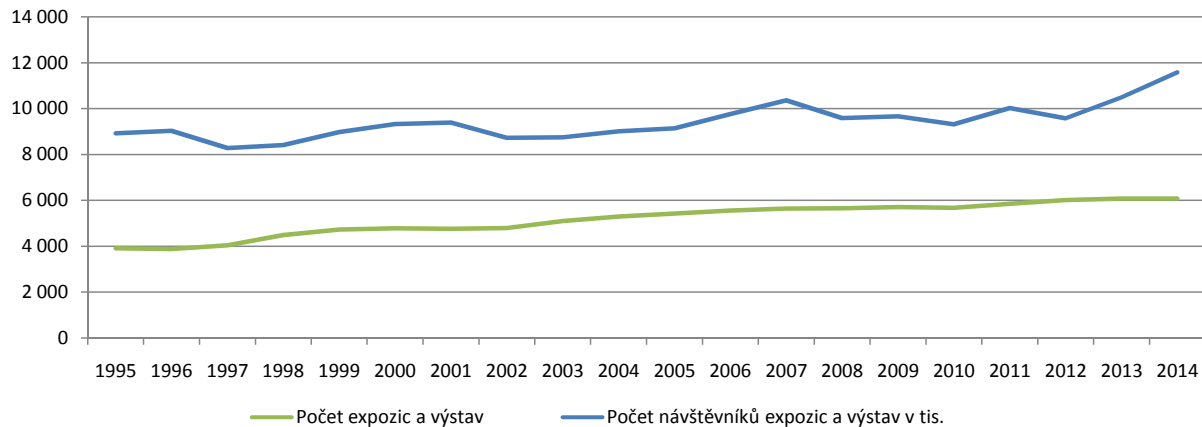
| | |
|---|---|
| Pražský hrad | Arcibiskupský palác a zahrady, Kroměříž |
| Staroměstská radnice, Praha | Státní zámek Sychrov |
| Zámek Lednice | Hrad Locket |
| Státní hrad a zámek Český Krumlov | Státní hrad Bouzov |
| Kostnice – Hřbitovní kostel Všech svatých, Kutná Hora | Státní hrad Trosky, Rovensko pod Troskami |
| Státní zámek Hluboká | Státní zámek Telč |
| Průhonický park a zámek | Hrad Český Šternberk |
| Katedrála sv. Petra a Pavla, Brno | Katedrála Nanebevzetí Panny Marie a sv. Jana Křtitele, Kutná Hora |
| Státní hrad Karlštejn | Státní hrad Křivoklát |
| Staronová synagoga, Praha | Státní zámek Ratibořice, Česká Skalice |
| Zámek Loučeň | Státní zámek Buchlovice |
| Státní zámek Konopiště, Benešov | Státní hrad Pernštejn, Nedvědice |
| Novoměstská radnice, Praha | Státní hrad Veveří, Brno |
| Slezskoostravský hrad, Ostrava | Soubor lidových staveb Vysočina, Hlinsko |
| Loreta, Praha | Státní zámek Červená Lhota, Kardašova Řečice |

MUZEA, PAMÁTNÍKY A GALERIE (muzea výtvarných umění)

| Ukazatel | ROK | | | | | | | INDEX | | | |
|---|---------------|---------|---------|---------|---------|---------|---------|-----------|-----------|-----------|------|
| | 1995 | 2000 | 2005 | 2010 | 2012 | 2013 | 2014 | 2014/1995 | 2014/2010 | 2014/2013 | |
| Počet muzeí, galerií, památníků | 333 | 440 | 457 | 477 | 502 | 512 | 490 | 1,47 | 1,03 | 0,96 | |
| Počet expozic a výstav | 3 912 | 4 777 | 5 420 | 5 675 | 6 014 | 6 076 | 6 071 | 1,55 | 1,07 | 1,00 | |
| z toho | Počet expozic | 964 | 1 492 | 1 691 | 1 828 | 2 009 | 1 973 | 1 948 | 2,02 | 1,07 | 0,99 |
| | Počet výstav | 2 948 | 3 285 | 3 729 | 3 847 | 4 005 | 4 103 | 4 123 | 1,40 | 1,07 | 1,00 |
| Počet návštěvníků expozic a výstav (tis.) | 8 915 | 9 323 | 9 132 | 9 308 | 9 577 | 10 490 | 11 580 | 1,30 | 1,24 | 1,10 | |
| Počet návštěvníků na 1 tis. obyv. | 863 | 908 | 892 | 884 | 911 | 998 | 1 100 | 1,28 | 1,24 | 1,10 | |
| Počet návštěvníků na 1 m ² výstavní plochy | x | 12 | 10 | 10 | 10 | 11 | 12 | x | 1,20 | 1,09 | |
| Celková výstavní plocha m ² | x | 748 203 | 875 127 | 924 564 | 936 907 | 949 026 | 962 199 | x | 1,04 | 1,01 | |
| z toho bezbariérový přístup m ² | x | x | x | 244 032 | 489 265 | 504 548 | 529 932 | x | 2,17 | 1,05 | |

Zdroj: NIPOS

MUZEA, PAMÁTNÍKY A GALERIE (muzea výtvarných umění)



MUZEA, PAMÁTNÍKY A GALERIE (muzea výtvarných umění)

Ke konci r. 2014 je v ČR statistickými výkazy registrováno zhruba 510 muzeí, galerií (muzeí výtvarných umění) a památníků (dále jen muzeí), které byly v daném roce v provozu. To odpovídá zhruba stavu předchozích let. Rozdíly v jejich počtu padají většinou na vrub organizačním změnám (např. osamostatňování poboček, obnova uzavřených muzeí apod.). Zdá se, že boom zakládání nových muzeí, patrný na začátku 90. let 20. stol. a kolem r. 2000, je již minulostí. Dodejme, že mnohá muzea mají ještě pobočky, jichž bylo vykázáno téměř 340. Rozhodující počet muzeí v ČR zřizují samosprávné územní celky (kraje a obce) a stát. Jsou jich více jak tři čtvrtiny (78 %). Necelou čtvrtinu (22 %) představují muzea zřizovaná privátní sférou, obecně prospěšnými společnostmi, občanskými sdruženími, církvemi a dalšími subjekty. Statistické výkazy nejsou schopny odlišit muzea v pravém slova smyslu, která budují sbírky a pečují o ně, od subjektů, které vlastní sbírky nemají a jsou v podstatě jen výstavními síněmi. V ČR stále bohužel neexistuje registrační systém muzeí, který by jednotlivé typy takových institucí odlišil a zřetelně je klasifikoval. Statistická data mohou sloužit k hodnocení výkonnosti celého oboru jen v některých parametrech a nikoliv u jednotlivých skupin muzeí.

Z údajů o výkonech muzeí v r. 2014 je snad nejmarkantnějším údajem vzestup návštěvnosti. V r. 2013 celková návštěvnost za rok činila zhruba 10,5 mil. osob a představovala dvacetiletý rekord. Bylo to do značné míry ovlivněno tím, že v r. 2013 převzalo Muzeum hl. města Prahy do své správy některé návštěvnický atraktivní objekty. Ovšem návštěvnost muzeí v r. 2014 něčím takovým ovlivněna nebyla a vzrostla ve srovnání s r. 2013 o dalších více než 1 mil. návštěvníků na celkový počet přes 11,5 mil. osob. Přitom výsledek nebyl ovlivněn vyšším počtem výstav ani expozič. Je to zřejmě důsledek zvyšujícího se zájmu veřejnosti o tento způsob využití volného času, snad i zvyšující se kvalitou programů. Ze statistických údajů vyplývá, že se mírně rozšířila celková výstavní plocha muzeí. Také se zvýšil rozsah prostor muzeí s bezbariérovým přístupem (56% z celkové výstavní plochy).

Výsledek návštěvnosti muzeí ukazuje na stejný trend, který byl zaznamenán u zpřístupněných památkových objektů. Je zřejmé, že návštěvnost muzeí a památkových objektů představuje nejmasovější oblast kultury.

František Šebek

MUZEA, PAMÁTNÍKY A GALERIE (muzea výtvarných umění)

TOP Muzea a památníky podle počtu návštěvníků

Muzeum hlavního města Prahy
Vojenský historický ústav Praha
Valašské muzeum v přírodě, Rožnov pod Radhoštěm
Památník Terezín
Muzeum Pražského Jezulátka, Praha
Národní zemědělské muzeum, Praha
Národní muzeum, Praha
Národní technické muzeum, Praha
Muzeum Novojičínska, p. o., Nový Jičín
Muzeum města Brna
Muzeum regionu Valašsko, Vsetín
Vlastivědné muzeum v Olomouci
Hornické muzeum Příbram, p. o.
Moravské zemské muzeum, Brno
Slezské zemské muzeum, Opava

TOP Galerie podle počtu návštěvníků

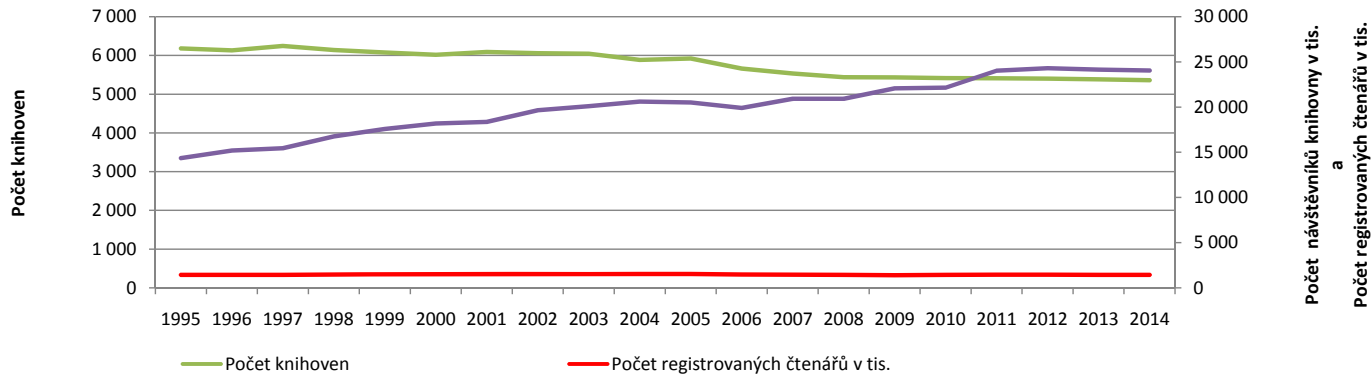
Národní galerie v Praze
Galerie hlavního města Prahy
Muzeum umění Olomouc
Galerie výtvarného umění v Ostravě
Uměleckoprůmyslové museum v Praze
Moravská galerie v Brně
Galerie Pravěk očima Zdeňka Buriana, Dvůr Králové
Alšova jihočeská galerie v Hluboké nad Vltavou
Oblastní galerie Liberec
Západočeská galerie v Plzni, p. o.
Krajská galerie výtvarného umění ve Zlíně
Muzeum Čtyřlístek, Doksy
Galerie umění Karlovy Vary
Východočeská galerie v Pardubicích
Galerie Středočeského kraje, p. o., Kutná Hora

KNIHOVNY VEŘEJNÉ

| Ukazatel | ROK | | | | | | | INDEX | | |
|---|--------|--------|--------|--------|--------|--------|--------|-----------|-----------|-----------|
| | 1995 | 2000 | 2005 | 2010 | 2012 | 2013 | 2014 | 2014/1995 | 2014/2010 | 2014/2013 |
| Počet knihoven | 6 179 | 6 019 | 5 920 | 5 415 | 5 401 | 5 381 | 5 360 | 0,87 | 0,99 | 1,00 |
| z toho knihovny s neprofes. pracovníky | 5 402 | 5 279 | 5 144 | 4 622 | 4 606 | 4 582 | 4 562 | 0,86 | 1,01 | 1,02 |
| Počet registrovaných čtenářů (tis.) | 1 428 | 1 523 | 1 538 | 1 431 | 1 450 | 1 430 | 1 437 | 1,01 | 1,00 | 1,00 |
| Počet registrovaných čtenářů na 1 tis.obyv. | 139 | 148 | 150 | 136 | 138 | 136 | 137 | 0,98 | 1,00 | 1,00 |
| Počet výpůjček (tis.) | 57 413 | 70 401 | 71 974 | 66 773 | 66 258 | 64 208 | 62 614 | 1,09 | 0,94 | 0,98 |
| Počet výpůjček na 1tis.obyv. | 5 557 | 6 853 | 7 033 | 6 349 | 6 305 | 6 109 | 5 949 | 1,07 | 0,94 | 0,97 |
| Počet návštěvníků knihovny (tis.) | 14 364 | 18 188 | 20 502 | 22 157 | 24 298 | 24 142 | 24 053 | 1,67 | 1,09 | 1,00 |
| Počet návštěvníků knihovny na 1 tis.obyv. | 1 390 | 1 771 | 2 003 | 2 107 | 2 312 | 2 297 | 2 285 | 1,64 | 1,08 | 0,99 |
| Počet virtuálních návštěv (tis.) | x | x | x | 21 979 | 30 497 | 32 084 | 40 106 | x | 1,82 | 1,25 |
| Počet zaměstnanců v profes. knihovnách | 5 089 | 5 048 | 5 195 | 5 131 | 5 387 | 5 235 | 5 345 | 1,05 | 1,04 | 1,02 |

Zdroj: NIPOS

KNIHOVNY VEŘEJNÉ



KNİHOVNY VEŘEJNÉ

V uplynulém období se jednalo zejména o slučování a rušení knihoven, které byly uzavřeny. Tento proces se rokem 2010 zastavil a ustálil na 5,5 tisících.

Služby veřejných knihoven prošly významnými změnami a inovacemi, a to na základě vývoje poptávky ze strany celé společnosti. V současnosti jsou knihovnami poskytované služby veřejnými službami. Uživatelem může být kdokoli z řad veřejnosti. Stále větší část služeb není vázána na registraci osob. To zásadně mění význam ukazatele „Počet registrovaných čtenářů.“

Vzestupný trend lze sledovat na výsledcích „nových“ služeb. Jejich odběratelé jsou evidováni jako návštěvníci knihoven. Od počátku sledovaného období (r. 1995) kontinuálně a velmi výrazně rostl ukazatel „Počet návštěvníků knihovny“. Rozdíl mezi roky 1995 a 2014 představuje nárůst o téměř 10 mil. návštěvníků, kteří využívají i dalších služeb než je klasické půjčování knih, např. vyhledávání a poskytování informací, kulturní a vzdělávací pořady, kurzy, výstavy, veřejný internet, či připojení WiFi, ale čím dál častěji využívají knihovnu jako místo odpočinku a relaxace.

Již na počátku 90. let začaly knihovny intenzivně využívat informační a komunikační technologie, v období od r. 2000 se počet PC pro návštěvníky zvýšil

šestinásobně. Prakticky neexistuje knihovna bez tohoto zařízení, přičemž 92 % všech počítačů pro uživatele je připojeno k internetu. Počet jejich uživatelů však v posledních letech stagnuje, protože v knihovnách je stále častěji k dispozici WiFi připojení a návštěvníci přicházejí s vlastními zařízeními.

Služby knihoven se postupně zformulovaly do 3 okruhů: klasické absenční půjčování dokumentů, kulturní, vzdělávací a relaxační aktivity a virtuální služby. Výsledky ukazují, že počet virtuálních návštěv, tj. vzdálené užití služeb knihoven, je rok od roku vyšší než počet fyzických návštěvníků a každým rokem roste. Zatímco v roce 2014 knihovny navštívilo 24 mil. fyzických osob, počet „virtuálních“ návštěv v knihovnách činil přes 40 mil. a to je téměř dvojnásobek.

Rok 2014 potvrdil stabilizaci počtu knihoven, jejich správný směr při rozšiřování svých služeb. Tím se patrně ustálil i počet registrovaných čtenářů a výpůjček klasických dokumentů. V následujících letech lze očekávat i stabilizaci v zájmu veřejnosti o služby v oblasti vzdělávací, kulturní a relaxační a pravděpodobně i nárůst elektronických služeb včetně těch uživatelům vzdáleně přístupných.

Ladislava Zemánková

KNİHOVNY VEŘEJNÉ

TOP Knihovny s profesionálními pracovníky podle počtu výpůjček

celkem

Městská knihovna v Praze
Knihovna města Ostravy
Knihovna Jiřího Mahena v Brně
Krajská knihovna Františka Bartoše ve Zlíně
Knihovna města Plzně
Krajská vědecká knihovna v Liberci
Knihovna města Hradce Králové
Severočeská vědecká knihovna, Ústí nad Labem
Jihočeská vědecká knihovna České Budějovice
Národní knihovna České republiky, Praha
Knihovna města Olomouce
Studijní a vědecká knihovna Plzeňského kraje, Plzeň
Knihovna města Mladá Boleslav
Knihovna Petra Bezruče v Opavě
Moravská zemská knihovna v Brně

na 1 obyvatele v místě sídla

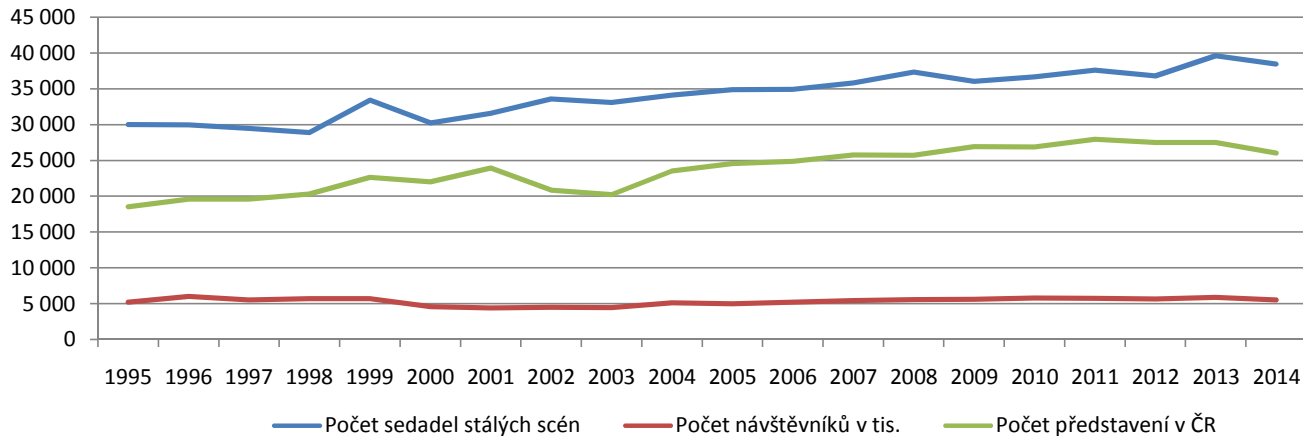
Městská knihovna Hrotovice
Obecní knihovna Žichovice
Místní knihovna Maleč
Místní knihovna Pavla Křížkovského Holasovice
Volyňská kultura, městská knihovna
Městská knihovna, Bystřice nad Pernštejnem
Městská knihovna Pacov
Městská knihovna, Nové Město na Moravě
Knihovna Matěje Josefa Sychry, Žďár nad Sázavou
Městská knihovna Rtně v Podkrkonoší
Obecní knihovna, Býšť
Krajská knihovna Františka Bartoše ve Zlíně
Obecní knihovna Rouchovany
Krajská knihovna Vysočiny, Havlíčkův Brod
Městská knihovna Rožnov pod Radhoštěm

DIVADLA

| Ukazatel | ROK | | | | | | | INDEX | | |
|--------------------------------------|--------|--------|--------|--------|--------|--------|--------|-----------|-----------|-----------|
| | 1995 | 2000 | 2005 | 2010 | 2012 | 2013 | 2014 | 2014/1995 | 2014/2010 | 2014/2013 |
| Počet divadel (bez stagion) | 89 | 118 | 121 | 151 | 153 | 152 | 144 | 1,62 | 0,95 | 0,95 |
| Počet stálých scén | 96 | 121 | 143 | 160 | 166 | 174 | 171 | 1,78 | 1,07 | 0,98 |
| Počet sedadel stálých scén | 30 015 | 30 223 | 34 863 | 36 648 | 36 789 | 39 616 | 38 439 | 1,28 | 1,05 | 0,97 |
| Počet sedadel na 1 tis. obyv. | 2,9 | 2,9 | 3,4 | 3,5 | 3,5 | 3,8 | 3,7 | 1,26 | 1,05 | 0,97 |
| Počet návštěvníků v tis. | 5 247 | 4 589 | 4 976 | 5 805 | 5 699 | 5 896 | 5 528 | 1,05 | 0,95 | 0,94 |
| Počet návštěvníků na 1 tis. obyv. | 508 | 447 | 486 | 552 | 542 | 561 | 525 | 1,03 | 0,95 | 0,94 |
| Počet návštěvníků na 1 sedadlo | 175 | 152 | 143 | 158 | 155 | 149 | 144 | 0,82 | 0,91 | 0,97 |
| Počet představení v ČR | 18 527 | 21 997 | 24 563 | 26 883 | 27 526 | 27 500 | 26 045 | 1,41 | 0,97 | 0,95 |
| Počet titulů v divadelním repertoáru | 1 438 | 1 961 | 2 011 | 2 701 | 2 827 | 2 830 | 2 681 | 1,86 | 0,99 | 0,95 |
| z toho počet premiér | 502 | 590 | 624 | 685 | 671 | 678 | 640 | 1,27 | 0,93 | 0,94 |

Zdroj: NIPOS

DIVADLA



DIVADLA

Divadelní systém v ČR je stále strukturován na síť veřejných divadel, neziskovou sféru a konečně podnikatelský sektor.

Získané údaje vypovídají spíše o přetrvávající stabilitě naší divadelní sítě. Z hlediska dlouhodobě statisticky sledovaného období (už od roku 1990) se počet profesionálních divadel zvýšil trojnásobně, díky především uvolnění režimu provozování, kdy se zcela novým fenoménem stala síť neziskových divadel, nejdříve provozovaná původně jen jako občanská sdružení a posléze i jako obecně prospěšné společnosti. Konečně statistiku následných dekád ovlivňuje i fungující segment soukromých divadel, provozovaných buď právníky osobami (především jako s.r.o.) či přímo fyzickými osobami na základě živnostenského oprávnění. Podnikatelský sektor obhospodařuje už cca ¼ všech diváků, tzn. kolem 1,5 mil. návštěvníků našich divadel. Od roku 2014 se budeme setkávat i s novými právními subjekty, kdy občanská sdružení do tří let nahradí spolky a pro veřejná divadla přibývá i nová právní subjektivita – ústav, respektive zapsaný ústav. Na nový Občanský zákoník budou zřejmě reagovat i následná statistická šetření.

I když publikovaná data za rok 2014 ukazují, že částečně klesl počet návštěvníků (ale schází údaje z výše zmíněných subjektů), přesto návštěvnost prokazuje poměrně stabilní úroveň (více než 5.5 mil. diváků za rok), což představuje slušný evropský standard a znamená to, že vlastně do divadla během roku přijde každý druhý občan ČR. Zdánlivě od roku 1990 klesá počet diváků v přepočtu na 1 sedadlo, ale to je způsobeno především tím, že nové subjekty (zvláště NGO) produkují představení v menších hracích prostorách.

Znovu opakujeme, pomineme-li návštěvnickou krizi počátku 90. let, lze konstatovat, a to zvláště v poslední dekádě, že i přes globální krizi po roce 2008 divácká obec českých, moravských a slezských divadel zůstává stálá a dosahuje cca 80 % návštěvnosti. Pozitivním faktem je i míra soběstačnosti sítě veřejných divadel, kde se svou v průměru 30 % soběstačností patříme k evropskému nadstandardu. Zdánlivě klesl z roku na rok počet představení a počet premiér, ale kvalifikovaným odhadem (na základě pravděpodobného dopočtu) lze tvrdit, že náš divadelní systém opravdu vykazuje svou stabilitu. Není úkolem statistiky prokazovat, zda to je či není i jeho hodnotou.

Bohumil Nekolný

DIVADLA

TOP Divadla podle počtu diváků

Národní divadlo, Praha
Národní divadlo Brno
Městské divadlo Brno
Národní divadlo moravskoslezské, Ostrava
Divadlo J. K. Tyla, Plzeň
Divadlo Kvelb, České Budějovice
Divadlo Kalich – Hamlet Production, Praha
Městská divadla pražská, Praha
Jihočeské divadlo, České Budějovice
Hudební divadlo v Karlíně, Praha
Divadlo na Vinohradech, Praha
Agentura Harlekýn, Praha
Východočeské divadlo Pardubice
Městské divadlo v Mostě
Moravské divadlo Olomouc
Městské divadlo Zlín

Těšínské divadlo Český Těšín
Docela velké divadlo, Litvínov
Slovácké divadlo Uherské Hradiště
Klicperovo divadlo, Hradec Králové
Divadlo loutek Ostrava
Divadlo v Dlouhé, Praha
Divadlo F. X. Šaldy Liberec
Divadlo Na Jezerce, Praha
Divadlo Radost, Brno
Městské divadlo Mladá Boleslav
Centrum experimentálního divadla, Brno
Slezské divadlo Opava
Divadlo A. Dvořáka Příbram
Divadlo Spejbla a Hurvínka, Praha
Divadlo DRAK, Hradec Králové
Naivní divadlo, Liberec

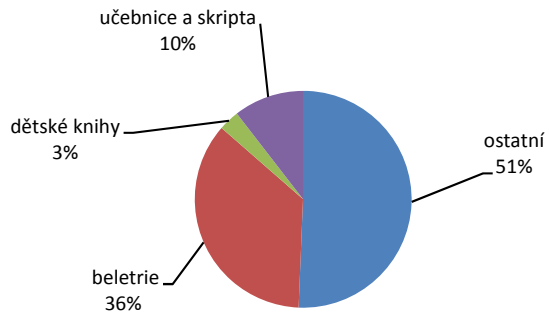
NEPERIODICKÉ PUBLIKACE – KNIHY

| Ukazatel | | ROK | | | | | | INDEX | | | |
|--------------------------------------|--|-------|--------|--------|--------|--------|--------|--------|-----------|-----------|-----------|
| | | 1995 | 2000 | 2005 | 2010 | 2012 | 2013 | 2014 | 2014/1995 | 2014/2010 | 2014/2013 |
| Počet titulů knih vydaných v roce | | 8 994 | 11 965 | 15 350 | 17 054 | 17 247 | 17 876 | 18 379 | 2,04 | 1,08 | 1,03 |
| z toho | beletrie | 3 214 | 3 281 | 3 340 | 4 477 | 4 684 | 5 190 | 5 129 | 1,60 | 1,15 | 0,99 |
| | dětské knihy | 278 | 579 | 866 | 1 336 | 1 698 | 2 031 | 1 962 | 7,06 | 1,47 | 0,97 |
| | školní učebnice, vysokoškolská skripta a VŠ učebnice | 944 | 1 400 | 1 776 | 1 536 | 1 522 | 1 538 | 1 698 | 1,80 | 1,11 | 1,10 |
| Počet vydaných titulů na 1 tis.obyv. | | 0,87 | 1,16 | 1,50 | 1,62 | 1,64 | 1,70 | 1,75 | 2,01 | 1,08 | 1,03 |
| Podle jazyka vydání | česky | 8 544 | 10 662 | 13 493 | 14 763 | 14 964 | 15 316 | 15 536 | 1,82 | 1,05 | 1,01 |
| | německy | 101 | 113 | 125 | 66 | 72 | 87 | 102 | 1,01 | 1,55 | 1,17 |
| | slovensky | 21 | 36 | 72 | 194 | 252 | 370 | 370 | 17,62 | 1,91 | 1,00 |

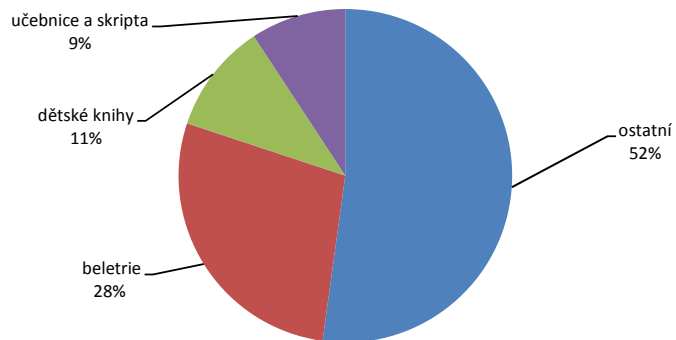
Zdroj: NIPOS

NEPERIODICKÉ PUBLIKACE – KNIHY

1995



2014



NEPERIODICKÉ PUBLIKACE – KNIHY

Knižní sektor vykazoval od r. 1995 nárůst počtu titulů. První nárůst lze zaznamenat v roce 2005 (o 70 % oproti roku 1995). Od tohoto roku začíná počet vydaných titulů postupně stoupat až na více než 18 tis. titulů v r. 2008. Rok 2009 a 2010 vykázal pokles, zatímco v r. 2011 bylo vydáno nejvíce titulů za sledované období, téměř 19 tisíc. V r. 2012 však dochází opět k poklesu, bylo vydáno o téměř 10 % knih méně než v r. 2011. Pokles se týká zejména beletrie, dětských knih bylo naopak vydáno o 8 % více. Opětný nárůst v roce 2013 se projevil hlavně u beletrie o 10 % a dětských knih o 19 %. V roce 2014 nárůst vydaných titulů pokračuje, vyšlo o 2,8 % více než v roce 2013. Nárůst byl u školních učebnic a skript.

Porovnáme-li od r. 1995 vydané tituly podle jazyka vydání, tak počet titulů vydaných česky kopíruje křivku celkem vydaných titulů. Počet titulů vydaných německy v letech 2010 – 2013 zaznamenal mírný pokles a ve slovenštině zaznamenal od r. 1995 stálý vzestup a to z 21 titulů v roce 1995 na 370 v roce 2014.

V posledním období vzrůstá počet vydaných titulů e-knih. Podle Zprávy o českém knižním trhu 2013/2014 vydané SČKN byl v roce 2013 počet pro-

daných e-knih 450 000 ks a v roce 2014 již 1 000 000 ks. Do výše uvedených statistik nejsou započítány

- knihy, které byly rozdány na promo akcích,
- knihy, u kterých vypršela autorská práva a jsou rozdávány zdarma,
- knihy, které jsou zdarma rozdávány se souhlasem autorů,
- tituly v cizích jazycích, které byly zakoupeny u zahraničních distributorů.

Také výrazně vzrostl počet vydávaných překladů, v r. 2014 tvořil 34,5 % celkové produkce.

Ve sledovaném období (1995 – 2014) co se struktury vydávaných titulů týče, o 59,4 % vzrostl podíl beletrie, a sedminásobně počet titulů dětských knih. Podíl učebnic a skript je o 80 % vyšší. Co se oborového zaměření vydávaných titulů týče, nejvíce se v současné době vydává literárních textů, dále knih z oblasti historie a biografie, školství, politiky a ekonomie, strojírenství, technologie, stavebnictví, obchodu a řemesel, dále z oblasti lékařství, práva, veřejné správy, pojišťovnictví.

NEPERIODICKÉ PUBLIKACE – KNIHY

TOP Knihy podle počtu vydaných titulů

Literární texty

Historie, biografie

Školství, pedagogika, volný čas

Politika, ekonomie

Strojírenství, technologie, stavebnictví, obchod, řemesla

Lékařské vědy, zdravotnictví

Právo, veřejná správa, sociální zabezpečení a sociální péče, pojišťovnictví

Přírodní vědy

Sochařství, výtvarné umění, grafika, fotografie

Všeobecnosti

Náboženství, teologie

Filozofie, psychologie

Zemědělství, lesnictví, chov dobytka, lov zvěře a rybolov

Filologie, jazyky, jazykověda

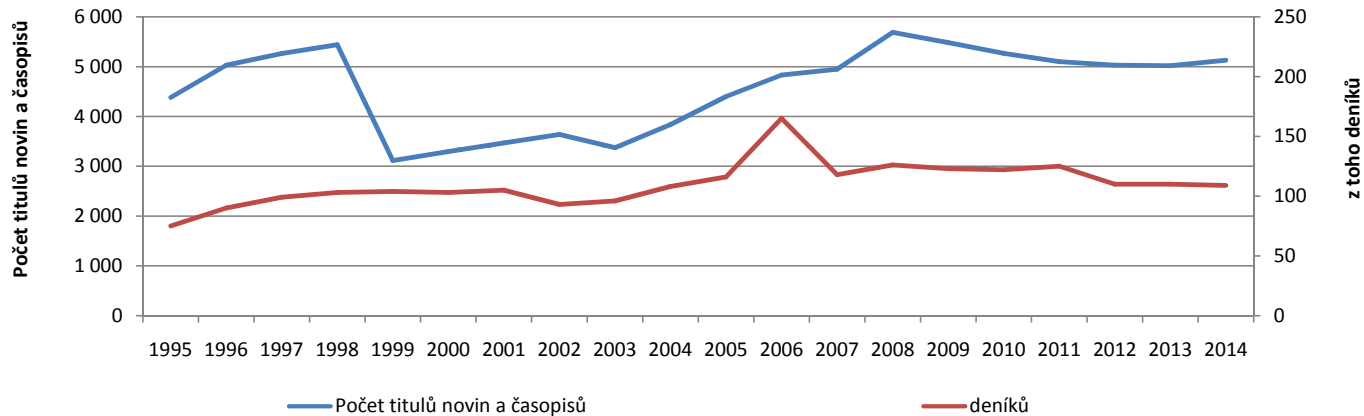
Sociologie, statistika

PERIODICKÝ TISK – NOVINY A ČASOPISY

| Ukazatel | | ROK | | | | | | INDEX | | | |
|---|--------------------------------|-------|-------|-------|-------|-------|-------|-------|-----------|-----------|-----------|
| | | 1995 | 2000 | 2005 | 2010 | 2012 | 2013 | 2014 | 2014/1995 | 2014/2010 | 2014/2013 |
| Počet titulů novin a časopisů | | 4 380 | 3 295 | 4 399 | 5 265 | 5 028 | 5 017 | 5 127 | 1,17 | 0,97 | 1,02 |
| Počet titulů novin | | 1 047 | 815 | 1 406 | 1 662 | 1 381 | 1 391 | 1 394 | 1,33 | 0,84 | 1,00 |
| z toho | deníků | 75 | 103 | 116 | 122 | 110 | 110 | 109 | 1,45 | 0,89 | 0,99 |
| | vydávanych 2-3x týdně | 12 | 5 | 5 | 5 | 7 | 10 | 11 | 0,92 | 2,20 | 1,10 |
| | 1x týdně | 144 | 80 | 100 | 90 | 117 | 154 | 156 | 1,08 | 1,73 | 1,01 |
| | méně často | 816 | 627 | 1 185 | 1 445 | 1 147 | 1 117 | 1 118 | 1,37 | 0,77 | 1,00 |
| Počet titulů časopisů | | 3 333 | 2 480 | 2 993 | 3 603 | 3 647 | 3 626 | 3 733 | 1,12 | 1,04 | 1,03 |
| z toho | pro širokou veřejnost | 1 638 | 1 326 | 1 666 | 1 967 | 1 962 | 1 892 | 1 939 | 1,18 | 0,99 | 1,02 |
| | pro specifické skupiny čtenářů | 1 695 | 1 154 | 1 327 | 1 636 | 1 685 | 1 734 | 1 794 | 1,06 | 1,10 | 1,03 |
| Počet titulů novin a časopisů na 1 tis. obyv. | | 0,42 | 0,32 | 0,43 | 0,52 | 0,48 | 0,48 | 0,49 | 1,15 | 0,93 | 1,02 |

Zdroj: NIPOS

PERIODICKÝ TISK – NOVINY A ČASOPISY



PERIODICKÝ TISK – NOVINY A ČASOPISY

Ve sledovaném období (1995 – 2014) vzrostl počet titulů periodického tisku o 17 %. Velký nárůst ve vydávání nastal v roce 2009. V letech 1996 – 1998 vycházelo stabilně okolo 4 300 titulů. V letech 2001 – 2004 se počet titulů mírně snižuje až na 3 835 v r. 2004. Roky 2006 a 2007 zaznamenávají opět nárůst cca o 1 tis. vydaných titulů. Největší boom je patrný v r. 2008 s 5 687 vydanými tituly, od té doby počet vydaných periodik stále klesá (oproti r. 2008 o 10 %).

Z celkového počtu vydávaných titulů periodického tisku vzrostly od r. 1995 počty titulů deníků o 120 % do r. 2006, kdy bylo vydáno nejvíce deníků za sledované období (165 titulů). Od toho roku počet deníků stále klesá až na 109 v r. 2014. Noviny vydávané 2-3x týdně v letech 1995 – 2014 vykázaly zprvu pokles počtu titulů na polovinu, od roku 2012 se počet opět zvyšuje až na současných 11 titulů. Vydávání týdeníků také zaznamenalo zprvu pokles, ale v současnosti je počet titulů o 8 % vyšší než v roce 1995. Nejvíce novin je vydá-

váno v kategorii vydávání méně časté než 1x týdně. Nejméně titulů (627) bylo vydáváno v roce 2000 a nejvíce (1 455 titulů) 2009 (rozdíl byl 78 %). V roce 2014 je vydáváno (1 118 titulů) o 38 % titulů více než v roce 1995.

Podíl časopisů, z celkového počtu vydávaných periodik, je v současné době 73 %. Nejvíce titulů časopisů bylo vydáno v r. 1998 (4168), v letech 1999 – 2005 dochází k poklesu a r. 2006, se trh stabilizoval s cca 3,5 tis. titulů časopisů. Co se struktury zaměření časopisů týče, zvýšil se mezi roky 1995 a 2008 podíl časopisů určených pro širokou veřejnost ze 49 % na 55 %, na úkor časopisů pro specifické skupiny čtenářů. Od r. 2009 se tento rozdíl začíná výrazně snižovat. V současné době je časopisů určených pro širokou veřejnost 52 % a pro specifické skupiny 48 %

Jak je z údajů o stagnující relaci mezi objemem vydávaných titulů a počtem obyvatel zřejmé, je patrně trh s periodiky již nasycen.

PERIODICKÝ TISK – NOVINY A ČASOPISY

TOP Časopisy podle počtu vydaných titulů

Odborné revue (technické, pro vědu a výzkum apod.)
Pro ženy, muže a rodinu
Politické, filozofické, náboženské a kulturní
Věnované cestovnímu ruchu, volnému času a sportu
Podnikové časopisy
Pro děti a mládež
Časopisy odborů, politických stran, sdružení atd.

Populárně vědecké a technické
Ilustrované, informační a reportážní
Populárně historické a zeměpisné
Časopisy dobročinných organizací
Rozhlasové, televizní a filmové
Bulletiny farností

ROZHLASOVÉ A TELEVIZNÍ VYSÍLÁNÍ

| Rozhlasové vysílání | ROK | | | | | | | INDEX | | |
|--|---------|---------|---------|---------|---------|---------|---------|-----------|-----------|-----------|
| | 1995 | 2000 | 2005 | 2010 | 2011 | 2012 | 2013 | 2013/1995 | 2013/2010 | 2013/2012 |
| Odvysílaných hodin celkem (tis. hod.) | 281 506 | 369 690 | 559 989 | 694 609 | 930 196 | 938 945 | 805 319 | 2,9 | 1,2 | 0,9 |
| kulturně orientované pořady (v %) | 52,1 | 57,6 | 69,4 | 74,8 | 75,5 | 79,3 | 78,1 | 1,5 | 1,0 | 1,0 |
| zpravodaj., publicist., sport. a vzdělávací pořady (v %) | 13,7 | 18,1 | 10,6 | 12,7 | 15,0 | 12,3 | 12,3 | 0,9 | 1,0 | 1,0 |
| reklamní pořady (v %) | 4,3 | 5,0 | 5,5 | 6,1 | 6,7 | 7,2 | 8,0 | 1,9 | 1,3 | 1,1 |
| ostatní pořady (v %) | | | | 6,4 | 1,8 | 1,3 | 1,6 | | 0,3 | 1,2 |

| Televizní vysílání | ROK | | | | | | | INDEX | | |
|--|--------|--------------------|--------------------|-----------|-----------|-----------|-----------|-----------|-----------|-----------|
| | 1995 | 2000 ²⁾ | 2005 ¹⁾ | 2010 | 2011 | 2012 | 2013 | 2013/1995 | 2013/2010 | 2013/2012 |
| Odvysílaných hodin celkem (tis. hod.) | 15 369 | 24 168 | 342 309 | 1 196 039 | 1 444 764 | 1 202 158 | 1 293 799 | 84,2 | 1,1 | 1,1 |
| kulturně orientované pořady (v %) | 38,3 | 52,0 | 53,5 | 15,9 | 24,6 | 27,8 | 44,8 | 1,2 | 2,8 | 1,6 |
| zpravodaj., publicist., sport. a vzdělávací pořady (v %) | 34,3 | 33,1 | 28,2 | 71,8 | 53,4 | 54,0 | 39,6 | 1,2 | 0,6 | 0,7 |
| reklamní pořady (v %) | 0,4 | 3,7 | 4,6 | 8,2 | 4,6 | 6,0 | 5,7 | 14,2 | 0,7 | 0,9 |
| ostatní pořady (v %) | 27,0 | 11,2 | 13,7 | 4,1 | 17,4 | 12,2 | 9,8 | 0,4 | 2,4 | 0,8 |

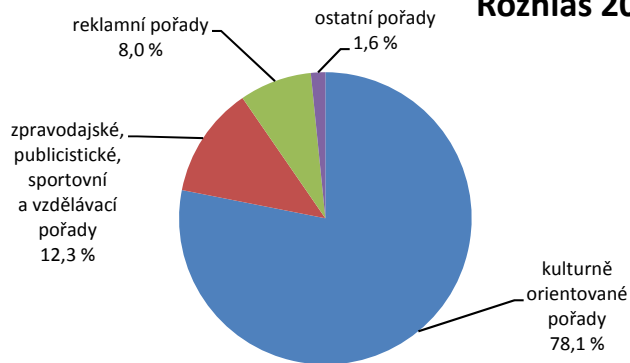
1) Vysoký nárůst počtu odvysílaných hodin je způsoben zařazením nově vzniklých soukromých stanic

2) TV Nova nedala souhlas s publikováním svých údajů

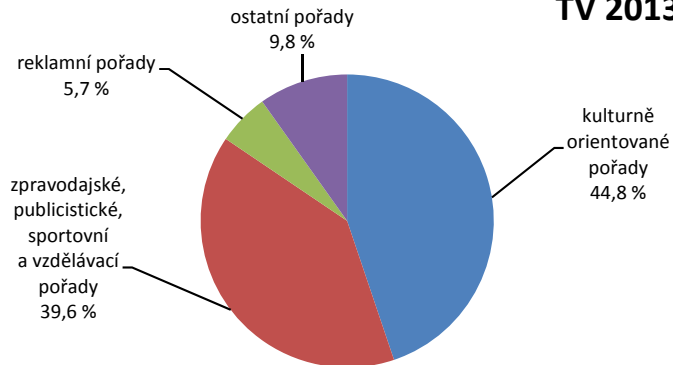
Zdroj: ČSÚ

ROZHLASOVÉ A TELEVIZNÍ VYSÍLÁNÍ

Rozhlas 2013



TV 2013



ROZHLASOVÉ A TELEVIZNÍ VYSÍLÁNÍ

V průběhu sledovaných let došlo k výraznému nárůstu počtu odvysílaných hodin rozhlasového i televizního vysílání, a to zejména v souvislosti se vstupem soukromých držitelů licencí k vysílání na mediální trh. Zvýšil se počet licencí především pro místní vysílání, v případě televizního vysílání došlo k nárůstu hlavně v počtu licencí pro šíření signálu kabelovými systémy.

V posledních několika letech se však nárůst zpomalil a začal kolísat. V případě rozhlasového vysílání došlo navíc v posledním sledovaném roce (2013) k úbytku počtu provozovatelů i odvysílaných hodin. Nutno podotknout, že tato tabulka nereflexuje případný přechod stanic na online vysílání.

Ve struktuře rozhlasového vysílání se ve sledovaném období postupně zvyšoval podíl kategorie kulturně orientovaných pořadů, do které spadají

pořady dramatické, hudební a zábavné. Na druhou stranu se snižoval podíl nezařazených pořadů a podíl pořadů zpravodajských, vzdělávacích apod. v zásadě stagnoval. Podíl reklamy se pak ve sledovaném období nepatrně zvyšoval.

U televizního vysílání nelze hovořit o dlouhodobém trendu, vzhledem k tomu, že podíly jednotlivých kategorií ve sledovaném období značně kolísají. To může být způsobené zařazováním stanic s monotematicky laděným programem, které výrazně zvýší podíl určité kategorie ve sledovaném roce. V posledním sledovaném roce (2013) nicméně došlo k výraznému nárůstu kulturně orientovaných pořadů na úkor pořadů zpravodajských, vzdělávacích apod. a k mírnému poklesu odvysílané reklamy.

Poznámka: Od r. 2009 jde o dopočtená data (metodickou změnu zpracování dat) a proto nejsou údaje (zejména počet odvysílaných hodin) v porovnání s předcházejícími lety zcela srovnatelné.



Příspěvková organizace ministerstva kultury ve své činnosti navazuje na více než stoletou historii. Prvním předchůdcem byl Svaz osvětový, založený v roce 1905, následoval Masarykův lidovýchovný ústav, Osvětový ústav a Ústřední dům lidové umělecké tvořivosti v roce 1972 sloučené do Ústavu pro kulturně výchovnou činnost. Dnešní NIPOS byl zřízen rozhodnutím ministra kultury k 1.1. 1991

Základním posláním NIPOS je podpora rozvoje kultury, především rozvoje kulturněspolečenských a tvůrčích aktivit občanů se zřetelem k oblasti

neprofesionálních uměleckých aktivit a k veřejnému užití autorských děl, dále poskytování informačních služeb a odborných konzultací orgánům a pracovníkům územní samosprávy, státní správy, občanských sdružení, právníkům i fyzickým osobám a dalším subjektům, působícím v místní a regionální kultuře, a to na základě soustavného vytěžování teoretických a praktických poznatků z analytické a výzkumné činnosti v oblasti kultury, z vlastního výzkumu a s využitím odborných znalostí z různých oborů umělecké činnosti.

Odborná činnost NIPOS je zaměřena rovněž na získávání a analýzu poznatků o obecné úloze a postavení veřejných služeb kultury v sociálně-ekonomickém rozvoj ČR.

NIPOS je odborným pracovištěm pro rozvoj neprofesionálních uměleckých aktivit a estetické výchovy dětí, mládeže a dospělých a další vzdělávání ve vybraných uměleckých oborech. Zejména v této oblasti navazuje mezinárodní kontakty včetně mezinárodních nevládních organizací.

Z pověření MK je gestorem rezortní státní statistické služby.

NIPOS se skládá ze čtyř odborných útvarů (strana 30 – 31).



útvár pro neprofesionální umělecké aktivity

www.artama.cz

- Odborný garant a spolupořadatel celostátních přehlídek, festivalů a výstav.
- Řešitel projektů v oblasti výzkumu společenských věd.
- Konzultant v jednotlivých uměleckých oborech: dětské estetické aktivity, divadelní obory, foto, film, hudební obory (komorní a symfonická hudba, dechová hudba, sborový zpěv), taneční obory (scénický tanec, lidový tanec).
- Vydavatel odborných publikací a periodik.
- Pořadatel odborných seminářů, dílen a konferencí v oblasti uměleckého vzdělávání.
- Zpracovatel odborných expertiz pro MK.
- Tvůrce databáze českého amatérského divadla: www.amaterskedivadlo.cz.
- Tvůrce specializovaného notografického archivu partitur pro pěvecké sbory.



Centrum informací a statistik kultury

- Garant státní statistické služby za oblast kultury.
- Zpracovatel statistiky oborů: divadlo, galerie, muzea a památníky, hudební soubory, veřejné knihovny, památkové objekty zpřístupněné za vstupné, výstavní činnost v oblasti profesionálního výtvarného umění a architektury, neperiodické publikace a periodický tisk, vydavatelé, kulturně vzdělávací a zájmová činnost a festivaly.
- Tvůrce databází úřadů a kulturních subjektů zřizovaných orgány státní správy, kraji, obcemi a městy, nestátními neziskovými organizacemi a podnikatelskými subjekty.
- Poskytovatel statistických dat a informací z budovaných databází.
- Veřejná knihovna zaměřená na teorii a legislativu kultury, historii, statistiku, amatérské umění a divadelní texty. Literatura pro dětské a středoškolské pěvecké sbory.

internetový časopis

- Internetový časopis pro kulturní život v místech a regionech.
- Publikuje články, zprávy, pozvánky na akce.
- Vytváří kulturní mozaiku z celé ČR.
- Přináší inspiraci a různé pohledy na kulturu.

www.mistnikultura.cz

www.facebook.com/mistnikultura

Útvar koncepcí a metodik

- Řešitel metodických doporučení v jednotlivých oblastech kultury (např. Metodické doporučení MK pro dobrovolnictví v kultuře a umění).
- Zpracovatel odborných podkladů pro koncepční dokumenty MK (Kulturní politika, Státní politika ve vztahu k dětem a mládeži).
- Státní kulturní politika.
- Zpracovatel analýz realizace veřejných služeb kultury ve vybraných obcích ČR.
- Monitoring trendů v oblasti veřejných kulturních služeb v zemích EU.
- Poskytovatel dalšího vzdělávání profesionálních pracovníků v kultuře.
- Poskytovatel odborných konzultací pro subjekty působící v kultuře.

RYBRANÉ PUBLIKACE NIPOS

Emílie Zámečníková

Cesta k přednesu aneb Průvodce pro pedagogy a mladé recitátory

Josef Mlejnek

Dětská tvořivá hra

Zásobník her, cvičení a námětů pro improvizace pro dětské soubory

Bohumíra Cveklová, Jiří Lössl

Dítě v tanci

Osobitá výpověď o tvořivé taneční výchově dětí ve fotografiích Pavla Jasanského

Hana Budínská

Hry pro šest smyslů

Kartotéka pro loutkáře i neloutkáře, kteří si umějí hrát s dětmi

Eva Machková

Metodika dramatické výchovy

Zásobník dramatických her a improvizací

Josef Mühldorf a Pavla Vrbová

Od sportu fotografického k umělecké fotografii

Historie prvního klubu fotografů amatérů v Čechách

a Svazu československých klubů fotografů amatérů 1889 – 1945

Brian Way

Rozvoj osobnosti dramatickou hrou

Základní dílo klasika britské dramatické výchovy. Obsahuje jak teoretické a metodické kapitoly, tak konkrétní návrhy praktických aktivit

Sborníky skladeb pro pěvecké sbory

Tři sborníky nových sborových skladeb autorů Jana Bernátka, Jiřího Churáčka, Petra Koronthályho, Josefa Marka a Mikoláše Troupa

Sbory a sborky pro kluky a holky

sestavil Emil Hradecký

Sborník skladeb pro dětské sbory

Ludmila Rellichová

Taneční tvorba pro děti a s dětmi

Druhé vydání 22 ukázek taneční tvorby všech věkových skupin.

Lenka Švandová

Taneční výchova pro předškolní děti

Třetí vydání úspěšné metodiky výuky tance u předškolních dětí

Alena Palarčíková

Tygr v oku aneb O tvorbě inscenace s dětmi a mládeží

Prakticky zaměřená kniha na tvorbu inscenace s dětmi a mládeží

Objednávky: www.nipos-mk.cz/publikace • e-mail: nipos@nipos-mk.cz

Knihovna NIPOS, on-line katalog: www.nipos-mk.cz

NIPOS

NÁRODNÍ INFORMAČNÍ
A PORADENSKÉ STŘEDISKO
PRO KULTURU

POB 12 (Fügnerovo náměstí 5)
120 21 PRAHA 2
TEL.: 221 507 900
E-MAIL: NIPOS@NIPOS-MK.CZ

© NIPOS 2015

WEB, KNIHOVNA, ON-LINE KATALOG

WWW.NIPOS-MK.CZ