



národní  
úložiště  
šedé  
literatury

## **Tržby obchodníků: Vánoční očekávání fungují**

Český statistický úřad  
2014

Dostupný z <http://www.nusl.cz/ntk/nusl-261100>

Dílo je chráněno podle autorského zákona č. 121/2000 Sb.

Tento dokument byl stažen z Národního úložiště šedé literatury (NUŠL).

Datum stažení: 27.06.2017

Další dokumenty můžete najít prostřednictvím vyhledávacího rozhraní [nusl.cz](http://nusl.cz) .

## ANALÝZA

8. 12. 2014

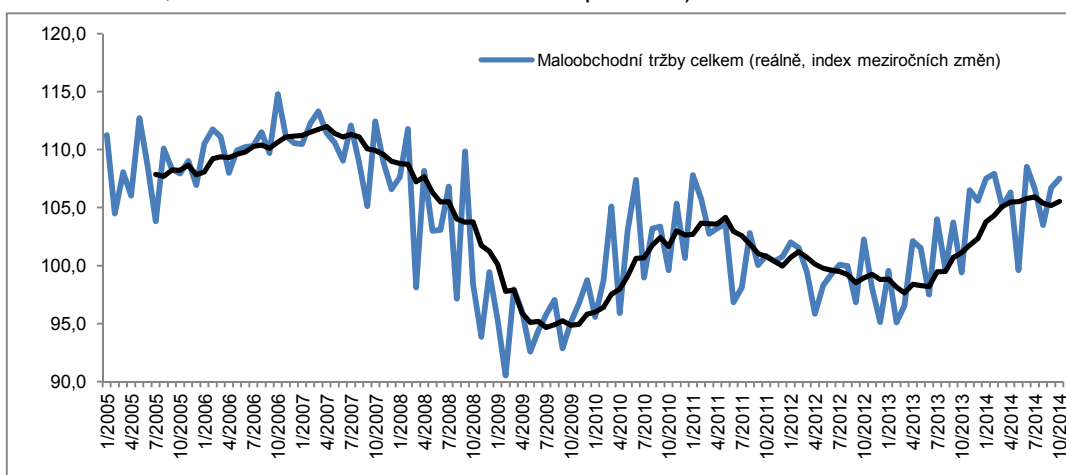
### Tržby obchodníků: Vánoční očekávání fungují

Pomalou končí rok, v němž česká ekonomika ožila. A nejen blížící se vánoční svátky, ale i například zlepšení mezd zaměstnanců vládního sektoru a potenciálně i zisky firem mohou dát další impuls rostoucím útratám spotřebitelů, které jsou vidět v tržbách obchodníků již třetí měsíc za sebou. Možná však, že domácnosti tato očekávání motivovala k vyšším nákupům už v předstihu. Jak číst z tohoto pohledu právě zveřejněná data o letošních říjnových tržbách v maloobchodě?

Prodejcům v maloobchodě včetně čerpacích stanic stouply tržby v říjnu proti stejnému období loňského roku reálně o velmi slušných 4,8 % a jejich tempo již třetí měsíc za sebou zrychluje (v září i říjnu bylo již nad průměrem letošních deseti měsíců). Opouštění předchozích meziročních poklesů začalo už na jaře 2013 a v trendu pokračovalo zhruba rok. Především letošní květnové zaváhání pak způsobilo, že křivka šestiměsíčního klouzavého průměru - který poněkud „objektivizuje“ kolísavou dynamiku v dalších měsících - zatím spíše stagnuje. Tento téměř pětiprocentní říjnový růst tržeb v maloobchodě však jako úspěch nelze přeceňovat - ve stejném období loni byly totiž tržby docela slabé (meziročně o 1,9 % poklesly).

Uvažujeme-li spolu s nákupy v maloobchodě i prodej aut a tržby v autoservisech, činil meziroční růst dokonce 7,5 % (graf 1). Ovšem na výrazně rostoucí vybavování rodin automobily z této statistiky jednoznačně soudit nelze, neboť téměř dvě třetiny nakupovaných aut směřují do firem a dalších více než osm procent rovněž mimo tzv. privátní sféru. Soustředme se tedy na „klasický“ maloobchod (graf 2). Může být obrat k vyšší spotřebě domácností, pokud jde o nákupy zboží, trvalejšího charakteru?

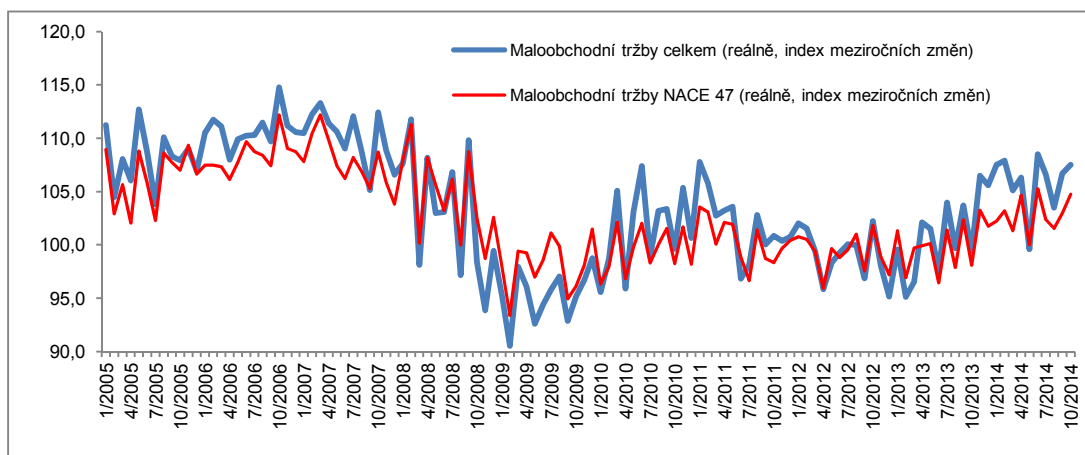
**Graf 1: Vývoj maloobchodních tržeb celkem** (vč. motoristického segmentu, reálně, index meziročních změn)



Pramen: ČSÚ

## ANALÝZA

**Graf 2: Maloobchodní tržby celkem (vč. motoristického segmentu, tj. NACE 45 a 47) a maloobchodní tržby vč. maloobchodního prodeje pohonných hmot (NACE 47); reálně, index meziročních změn**



Pramen: ČSÚ

### Vánoční nákupy bývají pro tržby obchodníků vzpruhou...

Říjen je měsíc, kdy nákupy na vánoční svátky sílí a nástup je v různých letech různě intenzivní (graf 3). Nejde přirozeně jen o české specifikum. I když v eurozóně byl letošní říjnový růst tržeb obchodníků ve srovnání s ČR meziročně výrazně skromnější (+1,4 %), proti září s +0,5 % znatelně poskočil. Relativně značný byl v eurozóně i růst meziměsíční s +0,4 %, když v září tržby tamějším obchodníkům proti srpnu o 1,2 % klesly. Přesto však byla evropská očekávání růstu tržeb pro měsíc říjen, publikovaná v odhadech, proti vykázané skutečnosti vyšší jak meziročně, tak i meziměsíčně.

### ... záleží však na tom, odkdy započnou

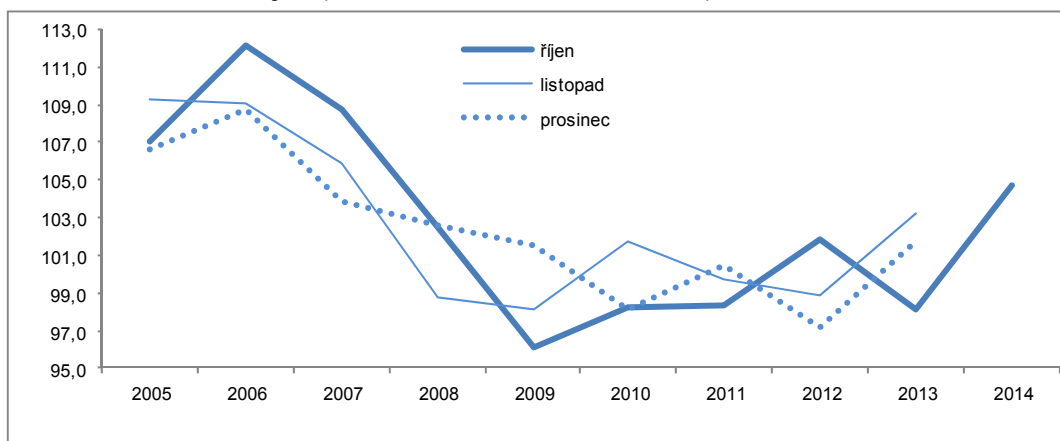
Co se posledního čtvrtletí týká, utráceli v ČR lidé loni více až v posledních dvou měsících roku, říjen silný nebyl (graf 3). Letos naopak „vystřelily“ říjnové nákupy výš, v dynamice, která samozřejmě neměla na přírůstky z doby konjunktury české ekonomiky a z ní plynoucích výjimečných zdrojových možností na straně příjmů českých domácností jak pokud jde o samotnou dynamiku mezd, tak i zisků živnostníků či čistých příjmů domácností z jejich majetku. V letech 2005, 2006 a 2007 tak rostly meziročně říjnové nákupy v maloobchodě o 7 %, 12,2 % a 8,7 %, v motoristickém segmentu pak o 10,3 %, 21,3 % a 21,1 %.

Letošní vliv loňské srovnávací základny však již byl zmíněn a v posledních dvou měsících pak může tato statistická základna - např. v motoristickém segmentu činil meziroční růst tržeb v loňském listopadu a prosinci +16,5 %, resp. +19,1 % po předchozích hlubokých meziročních poklesech ve srovnatelných měsících roku 2012 - působit v opačném směru, tzn. jen ze samotného tohoto důvodu růstovým tempům celkových tržeb v maloobchodě „nepomáhat“.

#### Oddělení informačních služeb – ústředí

## ANALÝZA

**Graf 3: Vývoj maloobchodních tržeb (NACE 47) v posledních třech měsících období 2005-2013, rok 2014 říjen (reálně, index meziročních změn)**



Pramen: ČSÚ

### „Mzdová“ síla letošního října? Spíše ne

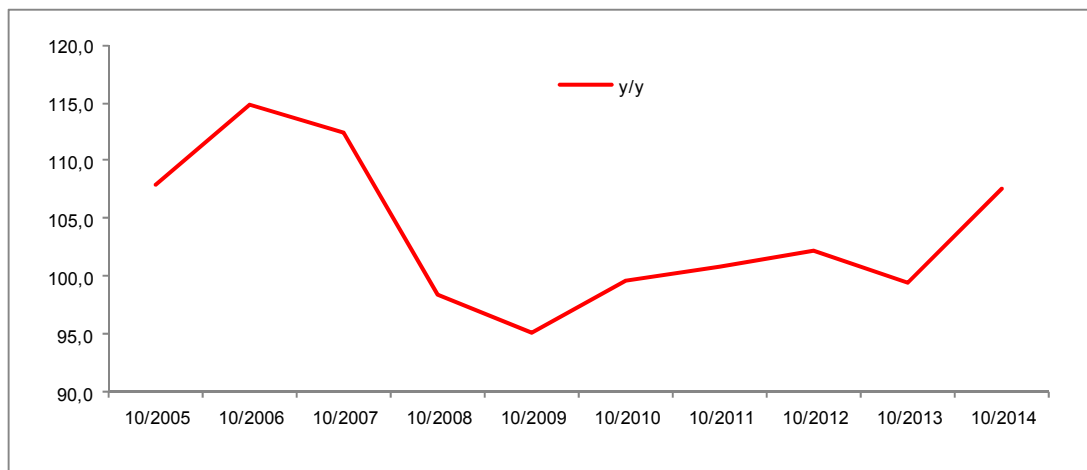
Mohla to být zřejmě právě očekávání, která ovlivnila pozitivně říjnové nákupy lidí v obchodech. Mzdový faktor totiž na stále naditější peněženky spotřebitelů přímo neukazuje - přírůstky reálné mzdy v průběhu letoška při zlepšování na trhu práce zpomalují, ve firmách rychleji než ve vládním sektoru (ve třetím čtvrtletí +1,1 % v podnikatelské sféře proti +1,3 % v nepodnikatelské sféře, v prvním a druhém čtvrtletí byly tyto proporce 3,4 % k 1,8 %, resp. 2,3 % k 1,5 %). Rok 2014 tak byl pro zaměstnance prakticky prvním rokem s růstem reálné mzdy po trisáti, fakticky čtrnáct čtvrtletí trvajících poklesech reálném mzdy lidí pracujících v nepodnikatelské sféře. Zaměstnancům firem reálná mzda v letech poslední recese (2012 a 2013) klesala meziročně s výjimkou dvou kvartálů také prakticky každé čtvrtletí.

### Někteří lidé bohatli bez ohledu na mzdu

Pozitivní náhled na příjmovou situaci v blízké budoucnosti tak mohl ovlivnit už útraty českých domácností za říjen bez ohledu na zpomalování mzdového vývoje. Psychologicky dobře mohou působit i okolnosti související s jinými druhy příjmů, než jsou mzdy. Například hodnota majetku lidí v podílových fondech výrazně roste – koncem září stoupl majetek fyzických osob v tuzemských i zahraničních podílových fondech na 227,5 mld. korun a spolu s majetkem právnických osob v těchto fondech dosáhl 315,9 mld. korun. To je dokonce nepatrně vyšší hodnota, než ta, která byla historicky zaznamenána na vrcholu konjunktury české ekonomiky před finanční krizí (315 mld. korun v závěru roku 2007). A to ani podílníci nemuseli příliš investovat, protože na velmi příznivý vývoj jejich majetku ve fondech měl vliv pozitivní vývoj na kapitálových trzích.

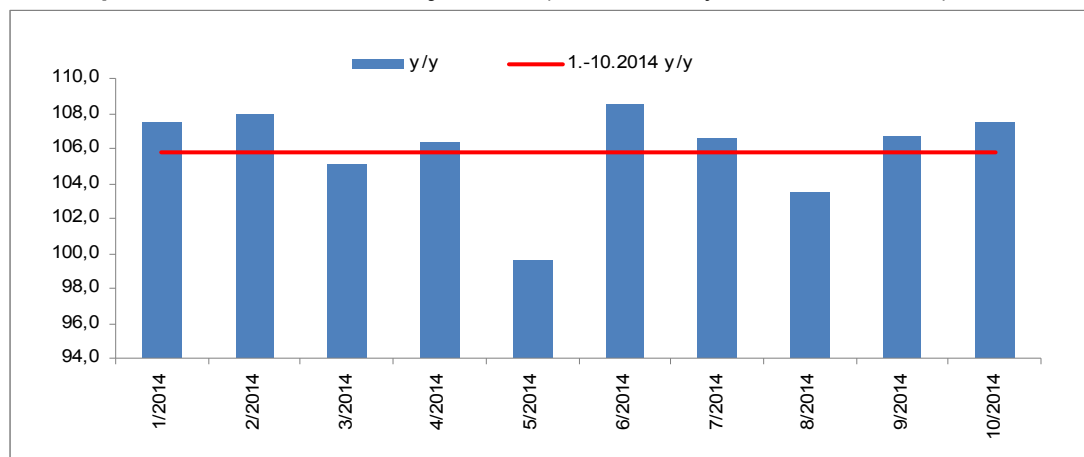
## ANALÝZA

**Graf 4: Maloobchodní tržby reálně (NACE 45 a 47) – říjnové indexy meziročních změn**



Pramen: ČSÚ

**Graf 5: Porovnání vývoje maloobchodních tržeb (NACE 45 a 47) v roce 2014 po měsících proti tempu za kumulaci leden až říjen 2014 (reálně, indexy meziročních změn)**



Pramen: ČSÚ

### Sedm set tisíc lidí z vládního sektoru bude mít větší možnost utrácet

V sektoru vládních institucí pracuje - podle přepočtených počtů zaměstnanců z konce letošního třetího čtvrtletí - téměř sedm set tisíc lidí. Optimistická představa nadcházejícího finančního posílení rodinných rozpočtů (tabulkové platy zaměstnanců vládního sektoru budou počínaje výplatami za měsíc listopad vyšší o 3,5 %) tak mohla při jejich říjnových útratách v obchodech udělat své. A vůbec nevádí, že vyšší výplaty dostanou tito zaměstnanci na účet většinou až v první prosincové dekádě. Brali si snad tedy úvěry?

#### Oddělení informačních služeb – ústředí

Informace o inflaci, HDP, obyvatelstvu, průměrných mzdách a mnohé další najdete na stránkách

Českého statistického úřadu: [www.czso.cz](http://www.czso.cz) | tel.: 274 052 304, 274 052 425, e-mail: [infoservis@czso.cz](mailto:infoservis@czso.cz)

## ANALÝZA

### Zdroje od bank na spotřebu prakticky nerostou...

Lidé si od bank příliš na útraty nepůjčují, jak plyne ze stavů jejich půjček na spotřebu, které každý měsíc kolísají mezi nepatrným úbytkem a nepatrným přírůstkem. Udrží se už téměř tři roky mezi 192 mld. až 195 miliardami korun (v říjnu s meziročním půlprocentním poklesem). Co se týká různých typů půjček na spotřebu, prakticky jediný přírůstek zaznamenala jejich nejtypičtější forma, a to samotné spotřebitelské úvěry. Lidé na nich dlužili téměř 160 mld. korun, o 1,2 % víc než v říjnu 2013. Naopak vcelku logicky klesají debety na běžných a žirových účtech (tj. povolená přečerpávání zůstatků). Jde o půjčku velmi drahou a stále dražší - banky zde neváhají nasazovat úrokové sazby mezi 23-25 %, takže si každý rozmyslí, zda do takového dluhu „půjde“. Zřejmě proto letos ve srovnání s loňským říjnem čerpali klienti bank formou debetů o téměř osm procent méně. Pozorován není ani větší příklon ke „kartové“ alternativě, předtím dlouhodobě expandující – na pohledávkách z karet zaznamenaly banky v říjnu meziroční pokles o 7,4 %. Je však možné, že lidé ve větší míře než kdykoli předtím využívají věrnostní kreditní karty obchodníků, nebankovních společností, různých distributorů, apod.

### ...a lidé zřejmě sahají do případných úspor z let recese

Minimální pohyb v bankovních úvěrech na spotřebu při relativně značném zrychlování útrat v obchodech je poněkud překvapující. Možná ho lze vysvětlit skutečností, že lidé - ti kteří mohli, samozřejmě – v době recese spořili a nyní nakupují z těchto peněz. Je ale také velmi pravděpodobné, že peníze od bank nejsou jediným zdrojem půjček na spotřebu – už proto, že požadavky na bonitu klientů nemají peněžní domy právě nízké. Berou si tedy lidé spíše úvěry od nebankovních institucí nebo snad využívají „černý trh půjček“? Úvěry od společností splátkového prodeje využívány jsou – opět však jen opatrně, jde pouze o ty splatné do roka (jejich stavy byly ve třetím čtvrtletí meziročně výš o 5,5 %, s růstem nejvyšším za poslední rok a půl). Stavů úvěrů od společností splátkového prodeje se splatností nad jeden rok však i nadále klesají.

### Tradiční opatrnost Čechů

Jednoduše, lidé jsou pokud jde o dluhy opatrní, s rozumnými postoji danými jednak českou mentalitou, jednak i zkušenostmi z doby recese. V polovině roku 2012 mělo závazků po splatnosti, podle údajů z oficiálních negativních registrů, celkem 7,89 % dospělých obyvatel České republiky, o rok později již 8,23 %. I když v polovině letošního jejich počet klesl na 8,07 %, poslední data z druhé poloviny listopadu ukázala opětovné zvýšení na 8,24 % dospělé populace se závazky po splatnosti (v okrese Most se to ale týká 18 % všech dospělých, dvojciferné podíly jsou i na Karlovarsku, severní Moravě a v Libereckém a Ústeckém kraji). Je však třeba objektivně přiznat, že na těchto počtech se nemusí podílet sám fakt, že lidé přestávají splácet, ale že se rozšiřuje počet společností, které dodávají do těchto registrů data o svých klientech.

### Až přijde Ježíšek...

Vraťme se však k samotným maloobchodním tržbám: jaké budou letošní Vánoce?

## ANALÝZA

Že si lidé budou zadluženost v souvislosti s vánočními nákupy zřejmě spíše rozmýšlet, plyne z dosud předestřených dat. Budou tedy více využívat své peníze a mají k tomu podle vývoje i jiných než mzdových příjmů předpoklady? Statistická data z národního účetnictví ukazují, že spíše ano. Už za pololetí bylo zřejmé, že zisky z podnikání byly proti stejnému období 2013 vyšší o 1,8 % (tehdy meziročně o 1,9 poklesly). Čisté příjmy domácností z jejich majetku se tehdy snížily o 4,7 % hlavně vlivem nižších úrokových příjmů z vkladů při růstu placených úroků z půjček. Za letošní pololetí však už také mírně meziročně stouply (+0,9 %). Spolu s růstem platů a mezd tak tzv. hrubý disponibilní důchod domácností, tedy úhrn jejich příjmů různého druhu - v čistém i sociálních dávek - převýšil úroveň srovnatelného období 2013 o 3,2 %, když tehdy meziročně o 1,4 % klesl. Přitom všem hraje samozřejmě roli i skutečnost, že trh práce se vyvíjí dobře a nezaměstnaných ubývá.

Recesivní sevření a jeho psychologický dopad ovlivňující očekávání i faktické nakládání lidí s penězi se tedy, zdá se, mírně uvolnilo.

**Autorka:**

Drahomíra Dubská

analytička

Oddělení svodných analýz

Tel.: 2 7405 4041

E-mail: [drahomira.dubska@czso.cz](mailto:drahomira.dubska@czso.cz)