



národní
úložiště
šedé
literatury

Ekonomická aktivita obyvatelstva

Český statistický úřad
2014

Dostupný z <http://www.nusl.cz/ntk/nusl-204143>

Dílo je chráněno podle autorského zákona č. 121/2000 Sb.

Tento dokument byl stažen z Národního úložiště šedé literatury (NUŠL).

Datum stažení: 18.04.2019

Další dokumenty můžete najít prostřednictvím vyhledávacího rozhraní nusl.cz .

Ekonomická aktivita

Úvod

1. Metodické vymezení základních ukazatelů ekonomické aktivity
 - 1.1 Definice ukazatelů zjišťovaných při sčítání lidu, domů a bytů 2011
 - 1.2 Srovnatelnost údajů
2. Úroveň ekonomické aktivity v období 1950 – 2011
3. Zaměstnaní
 - 3.1 Zaměstnaní podle odvětví ekonomické činnosti
 - 3.2 Zaměstnaní podle hlavních tříd zaměstnání
 - 3.3 Zaměstnaní podle postavení v zaměstnání
4. Nezaměstnaní
5. Regionální rozdíly ekonomické aktivity obyvatel
6. Cizinci
7. Pracující důchodci
8. Pracující studenti a učni
9. Ekonomicky neaktivní
10. Nezjištěná ekonomická aktivita

Závěr

1. Metodické vymezení základních ukazatelů ekonomické aktivity

Při sčítání lidu, domů a bytů v roce 2011 byly na formuláři „Sčítací list osoby“ čtyři otázky, které se týkaly ekonomické aktivity sčítané osoby:

17. Ekonomická aktivita
18. Zaměstnaní
19. Postavení v zaměstnání
20. Odvětví ekonomické činnosti

Další čtyři otázky, které souvisely s ekonomickou aktivitou, se týkaly dojížděky:

21. Místo pracoviště nebo školy
22. Dopravní prostředek
23. Doba trvání dojížděky/docházky
24. Frekvence dojížděky do místa pracoviště nebo školy

1.1 Definice ukazatelů zjišťovaných při sčítání lidu, domů a bytů 2011

Otázku o **ekonomické aktivitě** vyplňovaly všechny osoby, každý respondent se měl zařadit do jedné z následujících skupin:

Ekonomicky aktivní byly všechny osoby představující pracovní sílu – zaměstnaní (pracující) a nezaměstnaní. Mezi zaměstnané patřily všechny osoby ve věku 15 a více let, které byly v rozhodný okamžik sčítání k 26. 3. 2011 v placeném zaměstnání jako zaměstnanci, patřily mezi sebezaměstnané (zaměstnavatelé, samostatně činní, členové produkčních družstev) nebo pomáhající členy rodiny. Zahrnuti byli rovněž pracující důchodci, pracující studenti a učni a ženy na mateřské dovolené (28 resp. 37 týdnů). Pro zařazení osob byl rozhodující stav k rozhodnému okamžiku sčítání – jejich formální vazba k zaměstnání bez ohledu na délku pracovního úvazku, charakter pracovní aktivity (trvalý, dočasný) nebo druh pracovního poměru, dohody či smlouvy. Jako nezaměstnané se měly označit všechny osoby ve věku 15 a více let, které byly v rozhodný okamžik sčítání bez práce, hledaly aktivně práci a byly připraveny k nástupu do práce.

Ekonomicky neaktivní osoby byli nepracující důchodci, ostatní nepracující osoby s vlastním zdrojem obživy, nepracující žáci, studenti a učni, osoby v domácnosti, děti předškolního věku a ostatní závislé osoby.

Další otázky týkající se ekonomických charakteristik vyplňovaly osoby podle odpovědi na otázku 17. Ekonomická aktivita.

Zaměstnané (pracující) osoby uváděly své zaměstnání (konkrétní vykonávanou činnost), postavení v zaměstnání a odvětví ekonomické činnosti podle současného zaměstnání, nezaměstnaní podle posledního vykonávaného zaměstnání. V případě dvou zaměstnání se otázka vyplnila podle hlavního zaměstnání. Rozdíl mezi součtem za jednotlivé kategorie těchto ukazatelů a celkovým počtem ekonomicky aktivních představují kromě osob s nezjištěnými údaji také nezaměstnaní hledající první zaměstnání, kteří tyto údaje nevyplňovali.

V otázce **postavení v zaměstnání** – zaměstnanci byli osoby v pracovním poměru, zaměstnanci jmenovaní nebo volení, osoby zaměstnané na základě dohod o pracovní činnosti nebo o provedení práce, zaměstnanci ve služebním poměru (tj. příslušníci armády a policisté).

Podnikatelé se zaměstnanci (zaměstnavatelé) byli ekonomicky aktivní osoby, které v rámci své podnikatelské činnosti zaměstnávají jednoho nebo více zaměstnanců.

Podnikatelé bez zaměstnanců byli osoby pracující na vlastní účet, s podnikatelským oprávněním. Jednalo se o osoby zapsané v obchodním rejstříku, v živnostenském rejstříku (živnostenský list, koncese), osoby podnikající na základě zvláštních předpisů (např. advokáti, znalci, auditoři, umělci aj.), osoby provozující zemědělskou činnost podle zvláštních předpisů.

Členové produkčních družstev byla kategorie pro členy výrobních, zemědělských, případně jiných produkčních družstev. Nepatřili sem řádní zaměstnanci těchto družstev ani členové spotřebitelských družstev.

Jako pomáhající rodinní příslušníci byly uvedeny osoby, které pracovaly na jiném základě než v pracovněprávním vztahu. Pokud byli rodinní příslušníci zaměstnání v rodinném podniku na základě např. pracovní smlouvy, vyznačili se jako zaměstnanci v pracovním poměru.

Odvětví ekonomické činnosti se určovalo podle hlavního druhu ekonomické činnosti zaměstnavatele. Např. „školství“ uvedli všichni zaměstnanci školy – učitel, sekretářka, ale i pracovníci údržby, úklidu, školní jídelny apod., pokud nebyli zaměstnanci firmy, která pro školu poskytovala tyto služby. Respondenti vybírali odvětví podle přiloženého přehledu.

Otázky č. 21, 22, 23 a 24 o dojížděce resp. docházce do zaměstnání nebo školy vyplňovaly osoby, které v otázce na ekonomickou aktivitu uvedly, že patří mezi zaměstnané nebo jsou žáci, studenti, učni (v rámci ekonomicky neaktivních). „Pracující studenti a učni“ uváděli údaje o dojížděce do školy, nikoli údaje o dojížděce do zaměstnání. Za dojížděku (docházku) se považovalo i dojíždění (docházení) v rámci obce, města. Analýze dojížděky do zaměstnání a školy bude věnována samostatná publikace.

1.2 Srovnatelnost údajů

Základní metodickou odlišností sčítání 2011 bylo zpracování dat podle obvyklého pobytu osob, zatímco ve sčítáních 1961 – 2001 byly údaje za osoby trvale bydlící a ve sčítání 1950 za přítomné obyvatelstvo.

Údaje o ekonomické aktivitě nejsou v delší časové řadě plně srovnatelné. Odlišný způsob zjišťování resp. zpracování byl u kategorií ženy na mateřské dovolené a pomáhající členové rodiny.

Od sčítání 1980 jsou ženy na mateřské dovolené samostatná kategorie. Ženy na mateřské dovolené, na další mateřské dovolené i osoby pobírající rodičovský příspěvek byly zařazeny mezi ekonomicky aktivní, pokud trval jejich pracovní poměr. Stejná pravidla platila při sčítání 1991. Od roku 2001 jsou do ekonomicky aktivních zahrnuty pouze ženy na mateřské dovolené v trvání 28 resp. 37 týdnů. Ženy na další mateřské dovolené a osoby pobírající rodičovský příspěvek jsou zahrnuty mezi ekonomicky neaktivní.

Pomáhající členové rodiny byli do roku 1950 zahrnováni do ekonomicky aktivních osob, v letech 1961 – 1980 mezi ekonomicky neaktivní a od sčítání v roce 1991 opět mezi ekonomicky aktivní osoby.

Omezenou srovnatelnost mají údaje o zaměstnání a odvětví ekonomické činnosti. Sčítání 2011 v návaznosti na požadavky definované Nařízením EP a Rady č. 763/2008 o sčítání lidu, domů a bytů a Nařízením Komise č. 1201/2009 (technické specifikace témat a jejich rozdělení) využívalo důsledně mezinárodní klasifikace, které umožňují plnou mezinárodní srovnatelnost výstupů.

Ve sčítání 2011 byla pro zaměstnání využita klasifikace CZ-ISCO, která vychází z metodických principů mezinárodní klasifikace ISCO-08, pro odvětví ekonomické činnosti to byla Klasifikace ekonomických činností CZ-NACE. Sčítání 2001 ve zpracovatelských číselnících

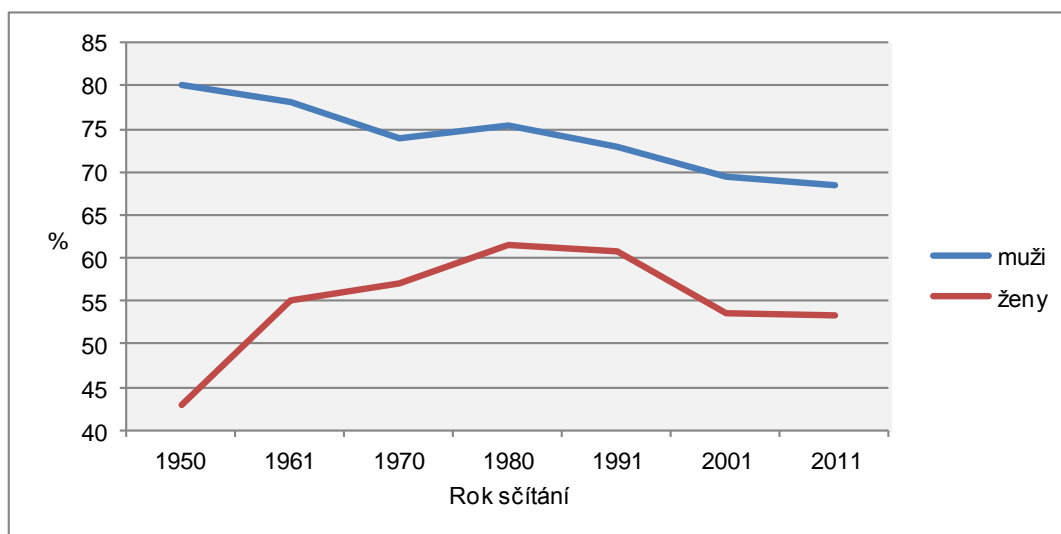
zaměstnání a odvětví ekonomické činnosti z mezinárodních standardů sice vycházelo, ale nerespektovalo je plně.

Údaje o postavení v zaměstnání jsou ve sčítáních 2001 a 2011 srovnatelné při zohlednění skutečnosti, že při sčítání 2001 se skupina zaměstnanců členila na zaměstnance v pracovním a služebním poměru a na zaměstnance na základě dohod o pracovní činnosti a dohod o provedení práce.

2. Úroveň ekonomické aktivity obyvatel v období 1950 – 2011

Vzhledem k metodickým rozdílům v ukazatelích ekonomické aktivity v jednotlivých sčítáních je srovnatelnost údajů v delším časovém období omezená. I přesto lze sledovat výrazný trend ve vývoji ekonomické aktivity obyvatelstva.

Graf 1: Míra ekonomické aktivity u mužů a žen podle výsledků sčítání v letech 1950 až 2011



Vývoj počtu ekonomicky aktivního obyvatelstva souvisel s vývojem věkové struktury obyvatelstva, byl ovlivněn hospodářskou situací země a dalšími faktory ovlivňujícími zaměstnanost obyvatel. Rozdíl mezi minimální a maximální mírou ekonomické aktivity, tj. podíl ekonomicky aktivních na populaci ve věku 15 a více let, byl ve druhé polovině minulého století sedm procentních bodů. Od roku 1950 míra ekonomické aktivity nejprve prudce stoupla (důvodem bylo zapojení žen, které do té doby patřily často do skupiny ekonomicky neaktivních), v 60. a 70. letech kolísala na 66 % a pak dále rostla až do maxima v roce 1980 (68,1 %). Od roku 1991 míra ekonomické aktivity klesala, přičemž v poslední dekádě se snížila jen nepatrně. V roce 2011 dosáhla míra ekonomické aktivity hodnoty 61,0 %¹.

V roce 2011 bylo však zaznamenáno 5,5 % osob s nezjištěnou ekonomickou aktivitou. Pokud by byly osoby s nezjištěnou ekonomickou aktivitou ve věku 15 – 64 let zahrnuty mezi ekonomicky aktivní, činila by míra ekonomické aktivity 62,9 %.

Vývoj ekonomické aktivity mužů a žen vykazoval výrazné rozdíly. Po druhé světové válce byla míra ekonomické aktivity u mužů téměř 80 % a v dalším období s mírnými výkyvy stále klesala až na současných 68,6 %. Ekonomická aktivita žen se vyvíjela z počátku opačně; minimální hodnotu dosáhla v roce 1950 (slabě nad 40 %) a poté rostla až do roku 1980 (61,4 %). Do roku 1991 jen mírně klesla. V dalším období prudce klesla na 53,6 % v roce 2001 a 53,4 % v roce 2011 a kopírovala tak celkový vývoj ekonomické aktivity v ČR. Podíl žen na celkovém počtu ekonomicky aktivního obyvatelstva byl v roce 1950 pouze 36,7 %, maxima dosáhl v roce 1991 (47,6 %) a do roku 2011 klesl na 45,9 %.²

¹ Vzhledem k vysokému počtu osob s nezjištěnou ekonomickou aktivitou při sčítání v roce 2011 – 335 tisíc u mužů a 236 tisíc u žen – je podíl ekonomicky aktivních vypočten z populace se zjištěnou ekonomickou aktivitou.

² Mezi roky 1991 – 2001 však pokles ekonomicky aktivních žen nebyl reálný, byl způsoben výše zmíněnou metodickou změnou v zařazování žen na další mateřské rodičovské dovolené (v roce 1991 to bylo přes 200 tisíc žen, které by byly podle metodiky platné od roku 2001 zařazeny mezi ekonomicky neaktivní).

Tab. 1: Ekonomicky aktivní osoby podle výsledků sčítání lidu v letech 1991, 2001 a 2011

	1991		2001		2011	
	abs.	%	abs.	%	abs.	%
Ekonomicky aktivní celkem	5 421 102	100,0	5 253 400	100,0	5 080 573	100,0
v tom:						
zaměstnaní	5 298 288	97,7	4 766 463	90,7	4 580 714	90,2
pracující důchodci	297 634	5,5	180 146	3,4	227 956	4,5
ženy na MD	319 038	5,9	81 666	1,6	95 709	1,9
nezaměstnaní	122 814	2,3	486 937	9,3	499 859	9,8

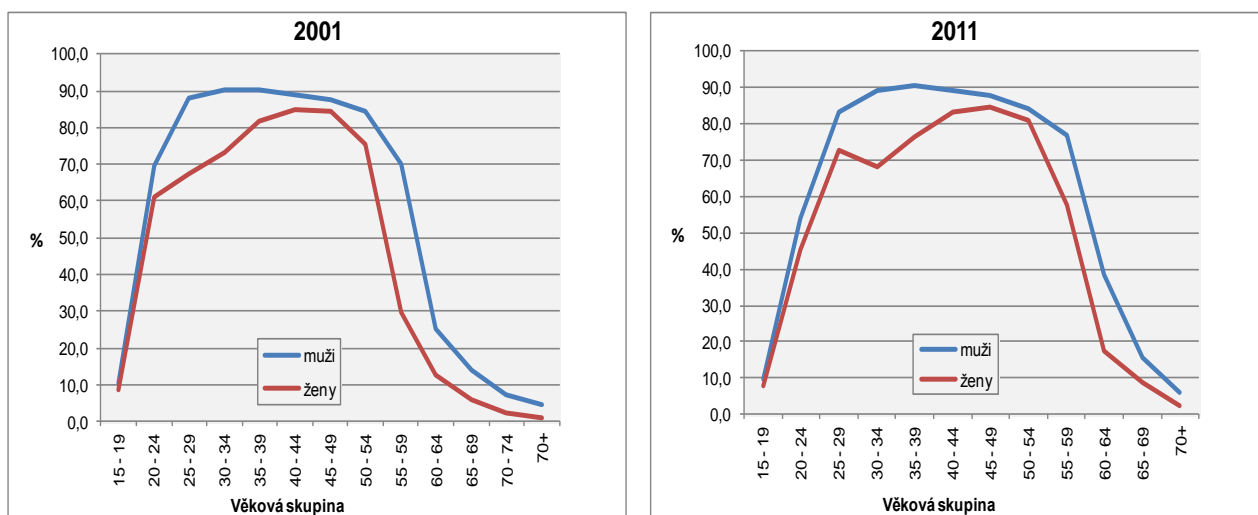
Na celkovém poklesu počtu ekonomicky aktivních se výrazně podílely nejmladší věkové skupiny. Zatímco v roce 1991 bylo mezi osobami do 30 let 69,8 % ekonomicky aktivních, v roce 2001 poklesl tento podíl na 62,5 % a v roce 2011 to bylo pouze 57,0 % ekonomicky aktivních ve věku 15 – 29 let se zjištěnou ekonomickou aktivitou. U mladých lidí se projevila zejména delší příprava na povolání, které způsobuje pozdější nástup do prvního zaměstnání, tj. do vyššího věku zůstávají v kategorii ekonomicky neaktivních.

Naproti tomu vzrostla míry ekonomické aktivity ve starších věkových skupinách, což souvisí s pozdějším odchodem do důchodu. V roce 1991 byl zaznamenán vysoký podíl ekonomicky aktivních ve věku 65 let a více (7,4 %) a poté klesl na 4,3 %. Po roce 2001 se podíl ekonomicky aktivních 65+ zvýšil na 6,1 %. Většina osob v této věkové skupině byli pracující důchodci, více v kapitole 7.

3. Zaměstnaní

Stejně jako v dekadě 1991 – 2001, kdy se počty zaměstnaných snížily o 13,5 %, tj. o více než půl milionu osob, i mezi sčítáními 2001 a 2011 došlo k dalšímu snížení počtu zaměstnaných. Vzhledem k tomu, že se v devadesátých letech razantně zvýšila nezaměstnanost, poklesl v tomto období počet zaměstnaných osob z 5,3 mil na 4,8 mil osob, tj. o 10 %, tedy mnohem více než počet ekonomicky aktivních. V období 2001 – 2011 došlo k poklesu počtu zaměstnaných o 186 tisíc osob, tj. o 3,9 %. Do počtu žen na mateřské dovolené byly v roce 1991 zahrnuty i ženy na další mateřské dovolené (přes 200 tisíc žen). V období 2001 – 2011 pak počet žen na mateřské dovolené mírně vzrostl. Celkový pokles počtu zaměstnaných osob koreluje se snížením počtu ekonomicky aktivních.

Graf 2: Podíl zaměstnaných mužů a žen v jednotlivých věkových skupinách v roce 2001 a 2011



Vývoj počtu zaměstnaných v jednotlivých věkových skupinách částečně kopíruje zastoupení jednotlivých věkových skupin v populaci. Rozdíly jsou patrné hlavně v nejmladších a nejstarších věkových kategoriích. U mladých lidí má vliv na míru zaměstnanosti již zmíněný pozdější nástup do prvního zaměstnání a dále zejména vysoká nezaměstnanost v této věkové kategorii. Pokles počtu zaměstnaných osob v nejstarších věkových skupinách proti mladším skupinám je způsoben

odchodem do důchodu a menším zájmem zaměstnavatelů o zaměstnávání pracovníků ve vyšším věku.

Podíl zaměstnaných osob na celkovém počtu obyvatel se zjištěnou ekonomickou aktivitou s věkem rostl zhruba do 45 let. U mužů a žen byly zaznamenány odlišné hodnoty míry ekonomické aktivity, u mužů byla ve všech věkových kategoriích vyšší. Lišil se také vývoj zaměstnanosti podle věku. U mužů zaměstnanost prudce rostla do 29 let, dále docházelo k pozvolnějšimu růstu až do maxima 90,5 % ve věkové skupině 35 – 39 let. Poté podíl zaměstnaných mužů mírně klesal až do 59 let a poté docházelo k prudkému poklesu, až na 6,2 % zaměstnaných starších 70 let. Podíl zaměstnaných žen také rostl s věkem, ze 7,8 % ve věkové skupině 15 – 19 let na 72,6 % ve věku 25 – 29 let. Pak ovšem docházelo k poklesu a opět k nárůstu na maximální míru zaměstnanosti u žen, a to 84,7 % ve věku 45 – 49 let. Tento zlom ve vývoji zaměstnanosti u žen souvisel s nástupem na rodičovskou dovolenou. Proto bylo maximální zaměstnanosti u žen dosaženo v pozdějším věku než u mužů.

3.1 Zaměstnaní podle odvětví ekonomické činnosti

V období mezi cenzy 2001 a 2011 pokračoval dlouhodobý pokles zaměstnanosti v priméru (zemědělství, lesnictví, rybolov), když se v roce 2011 podílel na celkové zaměstnanosti již jen 3,1 %. Zaměstnanost v sekundárním sektoru ekonomiky (zpracovatelský průmysl, těžba, energetika a stavebnictví) se od počátku transformačního období dlouhodobě snižuje.

Tab. 2: Zaměstnaní podle pohlaví a odvětví ekonomické činnosti k 26. 3. 2011

Odvětví ekonomické činnosti	Muži		Ženy		Celkem		Index maskulinity
	abs.	v %	abs.	v %	abs.	v %	
Zemědělství, lesnictví, rybolov	87 639	3,9	36 645	2,0	124 284	3,1	239,2
Těžba a dobývání	29 256	1,3	4 721	0,3	33 977	0,8	619,7
Zpracovatelský průmysl	676 764	30,4	367 292	19,9	1 044 056	25,7	184,3
Výroba a rozvod elektřiny, plynu, tepla a klimatizovaného vzduchu	36 607	1,6	8 901	0,5	45 508	1,1	411,3
Zásobování vodou; činnosti související s odpadními vodami, odpady a sanacemi	28 523	1,3	9 152	0,5	37 675	0,9	311,7
Stavebnictví	278 488	12,5	35 174	1,9	313 662	7,7	791,7
Velkoobchod a maloobchod; opravy a údržba motorových vozidel	214 948	9,7	251 376	13,6	466 324	11,5	85,5
Doprava a skladování	187 747	8,4	69 898	3,8	257 645	6,3	268,6
Ubytování, stravování a pohostinství	61 916	2,8	82 220	4,5	144 136	3,5	75,3
Informační a komunikační činnosti	95 863	4,3	40 256	2,2	136 119	3,3	238,1
Peněžnictví a pojišťovnictví	42 708	1,9	70 108	3,8	112 816	2,8	60,9
Činnosti v oblasti nemovitostí	17 738	0,8	17 734	1,0	35 472	0,9	100,0
Profesní, vědecké a technické činnosti	91 705	4,1	95 989	5,2	187 694	4,6	95,5
Veřejná správa a obrana; povinné sociální zabezpečení	134 792	6,1	135 005	7,3	269 797	6,6	99,8
Vzdělávání	64 914	2,9	211 522	11,5	276 436	6,8	30,7
Zdravotní a sociální péče	55 374	2,5	241 307	13,1	296 681	7,3	22,9
Kulturní, zábavní a rekreační činnosti	34 059	1,5	35 985	1,9	70 044	1,7	94,6
Jiné činnosti	83 675	3,8	133 726	7,2	217 401	5,3	62,6
Celkem se zjištěným odvětvím	2 222 716	100,0	1 847 011	100,0	4 069 727	100,0	120,3
-----	-----	-----	-----	-----	-----	-----	-----
Nezjištěno	269 280	10,8*	241 707	11,6*	510 987	11,2*	111,4
Ekonomicky aktivní celkem	2 491 996	100,0*	2 088 718	100,0*	4 580 714	100,0*	119,3

* Podíl na celkovém počtu ekonomicky aktivních

Při sčítání v roce 2001 působilo v sekundéru 40,4 % všech zaměstnaných (v roce 1991 to bylo 44,9 %), v roce 2011 již jen 36,1 %, přičemž pokles nastal ve všech odvětvích (na úrovni sekcí

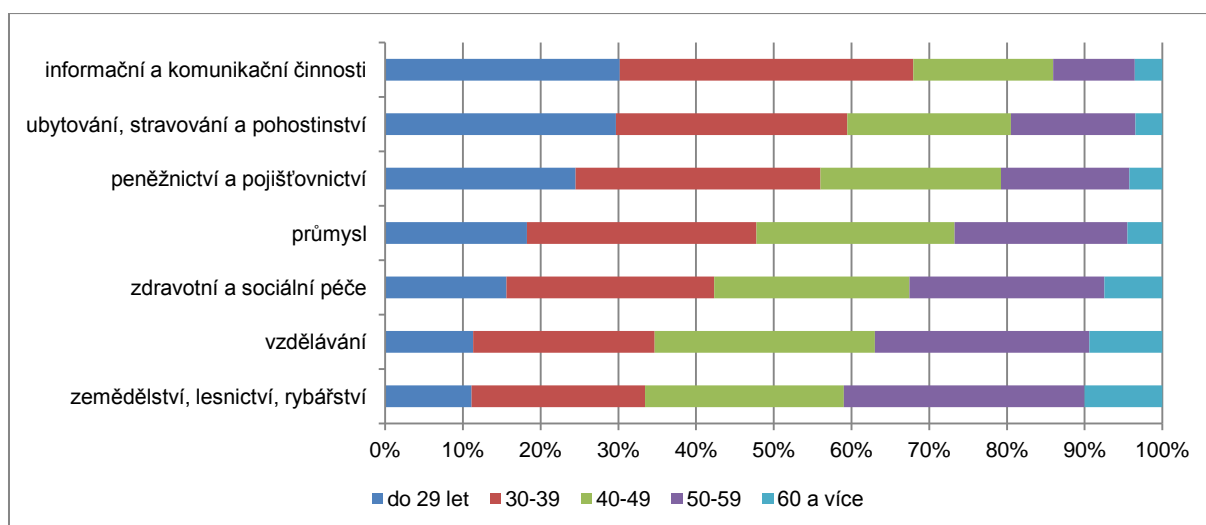
NACE). Nutno však poznamenat, že pokles nebyl plynulý, jak by se z výsledků cenů mohlo zdát. V letech 2005 – 2008 došlo přechodně k obratu a zaměstnanost v sekundéru se zvyšovala na úkor obou ostatních sektorů (viz například údaje z výběrových šetření pracovních sil). Ekonomická krize však výrazně zasáhla zejména zpracovatelský průmysl a stavebnictví a její důsledky se projeví ve výsledcích sčítání 2011.

Podíl sektoru služeb (terciéru) na celkové zaměstnanosti stoupl mezi sčítáními 2001 a 2011 z 54,9 % na 61,0 %. Velmi intenzivně se zvýšila zaměstnanost v činnostech v oblasti nemovitostí, kde počet zaměstnaných stoupl více než na dvojnásobek (jedná se však o poměrně „malé“ odvětví – viz Tab. 2, v absolutním vyjádření tedy nebyl nárůst významný). Podobně intenzivní byl také nárůst v odvětví činností v oblasti informací a informačních technologií – počet zaměstnaných se rovněž zvýšil více než dvojnásobně a podíl na zaměstnanosti v národním hospodářství tak dosahoval v roce 2011 téměř 2 % (v roce 2001 to bylo 0,8 % - odvětví bylo označeno *zpracování dat a související činnosti*). Pokles zaměstnanosti v rámci terciéru nastal zejména v sekci ostatních služeb – jejíž srovnatelnost je však problematická kvůli odlišnostem v klasifikaci – v sekci ubytování, stravování a pohostinství a také ve veřejné správě, obraně a sociálním zabezpečení.

V primárním a sekundárním sektoru tvořili převážnou část zaměstnaných muži, především v sekcích stavebnictví a těžba a dobývání. V rámci terciéru muži výrazně převažovali v dopravě a skladování a v informačních a komunikačních činnostech. V činnostech v oblasti nemovitostí byl poměr pracujících mužů a žen vyrovnaný, ve všech ostatních odvětvích dominovaly ženy, zejména v oblasti zdravotnictví a sociální péče a ve vzdělávání, kde představovaly více než tři čtvrtiny pracovníků.

Zaměstnaní v jednotlivých odvětvích se od sebe výrazně lišili svoji věkovou strukturou (Graf 3). Nejstarší pracovní síla působila v roce 2011 v zemědělství, lesnictví a rybolovu, kde průměrný věk zaměstnaných přesahoval 45 let, jen pětina zaměstnaných byla mladších 35 let a 41 % zaměstnaných bylo ve věku 50 a více let. Velmi podobnými proporcemi se vyznačovala věková struktura zaměstnaných ve vzdělávání (i zde průměrný věk přesahoval 45 let). Vysoký byl i věk pracovníků v těžbě a dobývání, kde bylo ze všech sekcí relativně nejméně pracovníků ve věku do 35 let. Výrazně nejmladší - s průměrným věkem necelých 37 let a nadpolovičním podílem kategorie do 34 let – byla skupina zaměstnaných v progresivním odvětví informačních a komunikačních činností, (kde také nejvyšší procento ze všech odvětví představovali pracující studenti a uční). Velmi mladou pracovní sílu měla také sekce ubytování, stravování a pohostinství, která se vzhledem k charakteru vykonávané práce vyznačovala nejvyšším zastoupením nejmladších pracovníků, do 25 let věku (velmi nízká nabídka vysokoškolských pozic, vysoké procento učňovských profesí, možnost sezónního zaměstnávání studentů). Mezi „mladé“ sekce s průměrným věkem pracovníků pod 40 let patřila ještě sekce peněžnictví a pojišťovnictví.

Graf 3: Věková struktura zaměstnaných ve vybraných odvětvích ekonomické činnosti k 26. 3. 2011



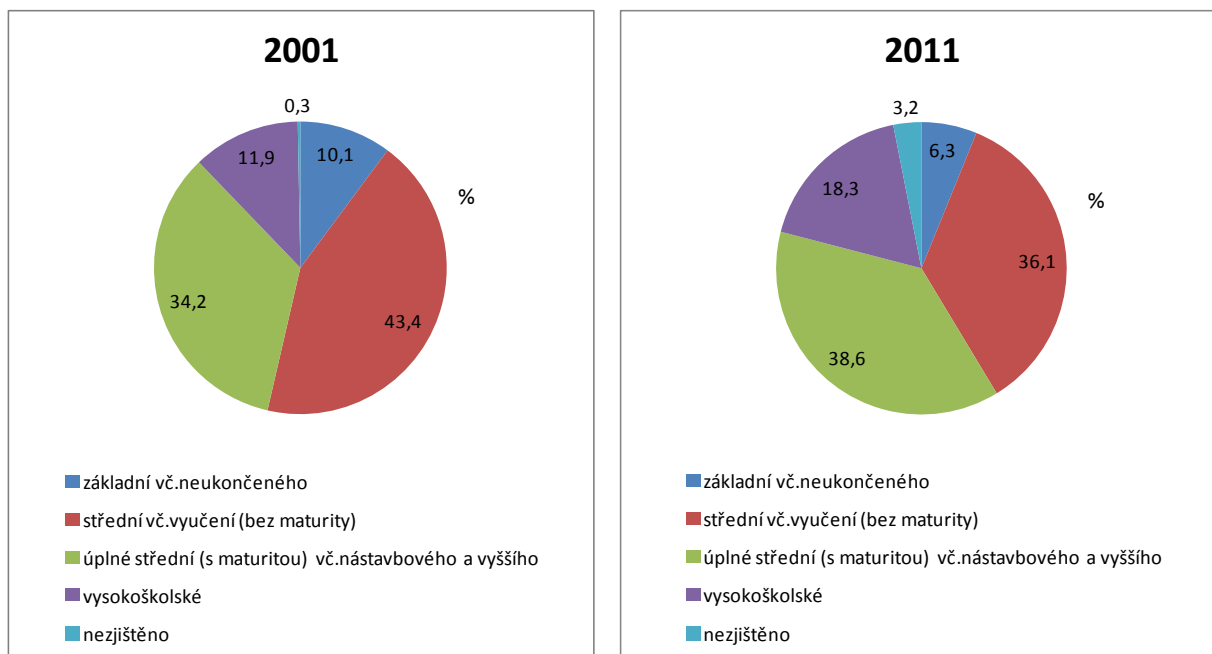
Vzdělanostní struktura zaměstnaných osob se trvale zlepšuje (Graf 4). Nejčastějším dosaženým stupněm vzdělání bylo v roce 2011 úplné střední vzdělání s maturitou včetně vyššího,

zatímco v roce 2001 a 1991 bylo nejčetnějším vzděláním střední bez maturity (v roce 1991 označeno jako vzdělání učňovské). Podíl zaměstnaných se základním vzděláním včetně neukončeného klesl, stejně tak došlo k poklesu podílu zaměstnaných se středním vzděláním včetně vyučení (bez maturity). Naproti tomu v období 2001 – 2011 vzrostl podíl zaměstnaných s úplným středním vzděláním s maturitou včetně vyššího nebo vysokoškolským vzděláním ze 46,1 % na 56,9 %.

Úroveň dosaženého vzdělání je důležitou charakteristikou zaměstnaných osob, která souvisí s jejich uplatněním na trhu práce a rozmístěním v jednotlivých odvětvích ekonomické činnosti. Porovnání struktury zaměstnaných podle odvětví ekonomické činnosti a nejvyššího ukončeného vzdělání informuje jednak o uplatnění pracovníků s konkrétním stupněm vzdělání v jednotlivých odvětvích a dále o kvalifikačním vybavení jednotlivých odvětví.

Vzdělanostní struktura jednotlivých odvětví se značně lišila. Celkem 6,3 % zaměstnaných mělo v roce 2011 základní vzdělání včetně neukončeného. Nadprůměrných hodnot bylo dosaženo v odvětví zemědělství, lesnictví a rybářství (8,6 %) a ubytování, stravování a pohostinství (8,0 %). Naopak nejnižší podíl osob základního vzdělání včetně neukončeného byl zaměstnán v odvětví peněžnictví a pojišťovnictví (0,8 %) a profesní, vědecké a technické činnosti (0,9 %).

Graf 4: Struktura zaměstnaných podle nejvyššího ukončeného vzdělání v letech 2001 a 2011 (v %)



Osob se vzděláním středním vč. vyučení (bez maturity) bylo mezi zaměstnanými v roce 2011 36,1 %. V odvětví stavebnictví byla zaměstnána více než polovina osob s tímto stupněm vzdělání (52,6 %) a téměř 50 % ještě v odvětvích zemědělství, lesnictví a rybářství, průmysl, doprava a skladování a ubytování, stravování a pohostinství. Nejnižší podíl zaměstnaných se vzděláním středním vč. vyučení (bez maturity) byl zjištěn v odvětvích informační a komunikační činnosti a peněžnictví a pojišťovnictví (7,2 %, resp. 6,7 %).

Více než polovina zaměstnaných v odvětvích peněžnictví a pojišťovnictví (58,4 %) a veřejná správa a obrana; povinné sociální zabezpečení (56,3 %) měla úplné střední vzdělání s maturitou včetně vyššího. Relativně nejméně zaměstnaných s tímto stupněm vzdělání bylo zaznamenáno v odvětví stavebnictví (29,9 %).

Nejvyšší podíl vysokoškoláků byl zjištěn v odvětvích profesní, vědecké a technické činnosti a vzdělávání (52,7, resp. 52,6 % zaměstnaných). Naopak relativně nejméně vysokoškoláků bylo zaměstnáno v odvětví ubytování, stravování a pohostinství (4,7 %).

3.2 Zaměstnaní podle hlavních tříd zaměstnání

V roce 2011 byl celkový počet zaměstnaných 4 581 tisíc osob (Tab. 3). Absolutně i relativně nejvíce zaměstnaných pracovalo v pozici technických a odborných pracovníků (18,4 %), jednalo se o techniky ve fyzikálních a průmyslových oborech, mistry ve výrobě a administrativní pracovníky. Ve

třídě specialistů bylo zaměstnáno 16,1 %, z toho téměř polovina byli učitelé a lékaři. Významněji zastoupené byly i třídy řemeslníci a opraváři, pracovníci ve službách a prodeji (např. prodavači, kuchaři nebo kadeřníci) a obsluha strojů a zařízení, montéři. Struktura zaměstnaných podle hlavních tříd zaměstnání byla u mužů a žen různá. Téměř čtvrtina zaměstnaných mužů pracovala jako řemeslníci a opraváři. Zaměstnaní muži se často uplatňovali na pozicích obsluha strojů a zařízení, montéři (18,0 %) a jako techničtí a odborní pracovníci (16,0 %). Zaměstnané ženy nejčastěji pracovaly jako techničtí a odborní pracovníci (23,0 %), specialisté (21,3 %) a pracovníci ve službách a prodeji (20,2 %).

Tab. 3: Zaměstnaní podle pohlaví a hlavních tříd zaměstnání k 26. 3. 2011

Hlavní třídy zaměstnání	Muži		Ženy		Celkem	
	abs.	%	abs.	%	abs.	%
Zákonodárci a řídicí pracovníci	181 515	7,3	93 496	4,5	275 011	6,0
Specialisté	302 632	12,1	433 661	20,8	736 293	16,1
Techničtí a odborní pracovníci	383 161	15,4	459 397	22,0	842 558	18,4
Úředníci	75 378	3,0	174 493	8,4	249 871	5,5
Pracovníci ve službách a prodeji	232 929	9,3	384 133	18,4	617 062	13,5
Kvalifikovaní pracovníci v zemědělství, lesnictví a rybnářství	38 761	1,6	24 290	1,2	63 051	1,4
Řemeslníci a opraváři	572 129	23,0	91 583	4,4	663 712	14,5
Obsluha strojů a zařízení, montéři	422 614	17,0	148 980	7,1	571 594	12,5
Pomocní a nekvalifikovaní pracovníci	54 061	2,2	107 407	5,1	161 468	3,5
Zaměstnanci v ozbrojených silách	14 738	0,6	2 067	0,1	16 805	0,4
Nezjištěné zaměstnání	214 078	8,6	169 211	8,1	383 289	8,4
Celkem	2 491 996	100,0	2 088 718	100,0	4 580 714	100,0

U zaměstnání byla patrná diferenciacce podle věku. Nižší podíl zaměstnaných v mladších věkových kategoriích (do 29 let) ve srovnání se zaměstnanými celkem vykazovaly třídy zaměstnání zákonodárci a řídicí pracovníci, specialisté a techničtí a odborní pracovníci (např. až o 5 procentních bodů ve věku 20 – 24 let ve třídě zákonodárci a řídicí pracovníci). Tyto třídy zaměstnání vyžadují vyšší stupeň vzdělání, který zaměstnaní v mladších věkových kategoriích nemají. Nižší podíl zaměstnaných ve třídě pracovníci ve službách a prodeji byl zaznamenán ve věkových skupinách 45 let a více (zhruba o dva procentní body). Naproti tomu vyšší podíl zaměstnaných ve srovnání se zaměstnanými celkem byl zjištěn mezi specialisty ve věku 25 – 34 let (o čtyři procentní body vyšší), mezi úředníky a pracovníky ve službách a prodeji ve věku 20 – 24 let (o 2,9 a 3,2 procentní body) a mezi pomocnými a nekvalifikovanými pracovníky ve věku 50 – 59 let (o 4,5 procentního bodu).

V jednotlivých třídách zaměstnání bylo rozdílné uplatnění mužů a žen. Nejvyšší převaha mužů byla zaznamenána ve třídě zaměstnanci v ozbrojených silách (87,7 %), řemeslníci a opraváři (86,2 %), obsluha strojů a zařízení, montéři (73,9 %) a zákonodárci a řídicí pracovníci (66,0 %). Převaha žen nebyla tak výrazná. Nejvyšší podíl žen než mužů byl zjištěn ve třídách úředníci (69,8 %), pomocní a nekvalifikovaní pracovníci (66,5 %) a pracovníci ve službách a prodeji (62,3 %).

3.3 Zaměstnaní podle postavení v zaměstnání

Většina všech zaměstnaných byla k datu sčítání v postavení zaměstnance (77,9 %). Druhou nejpočetnější skupinou byli osoby pracující na vlastní účet (12,9 %), v postavení zaměstnavatele bylo stejně jako v předchozím sčítání 3,6 % pracujících. Členové produkčních družstev a pomáhající rodinní příslušníci tvořili nepatrný podíl (do 1 %).

S výjimkou nejmladších (15 – 19 let) a nejstarších (60 let a více) věkových skupin se podíl zaměstnaných v postavení zaměstnance pohyboval v rozmezí 77,6 – 83,8 %, maxima dosáhl ve věkové skupině 25 – 29 let. V této věkové skupině bylo dokonce 86,0 % zaměstnaných žen v postavení zaměstnance. Zmíněné nejmladší a nejstarší věkové skupiny vykazovaly nižší podíl zaměstnaných v postavení zaměstnance, ale zároveň také vyšší podíl nezjištěného postavení v zaměstnání; ve věku 15 – 19 let u více než poloviny zaměstnaných (51,9 %) nebylo zjištěno postavení v zaměstnání.

Zastoupení zaměstnavatelů a osob pracujících na vlastní účet mezi zaměstnanými s věkem rostlo (Tab. 4). Zatímco ve věku 20 – 24 let bylo pouze necelé procento zaměstnaných v postavení zaměstnavatele, ve věkové skupině 55 – 59 let byl podíl zaměstnavatelů 5,0 %, ve věku 60 – 64 let 6,8 % a ve věku 65 – 69 let dokonce 7,8 %. Průměrný věk zaměstnavatelů byl 47,4 let.

Tab. 4: Zaměstnavatelé a osoby pracující na vlastní účet k 26. 3. 2011

Věková skupina	Zaměstnavatelé			Osoby pracující na vlastní účet		
	muži	ženy	celkem	muži	ženy	celkem
Celkem	120 477	44 444	164 921	408 896	180 272	589 168
z toho ve věku:						
do 29 let	5 500	2 097	7 597	55 292	24 716	80 008
30 - 39 let	29 689	8 898	38 587	124 122	48 108	172 230
40 - 49	36 675	13 152	49 827	104 147	49 978	154 125
50 - 59	33 505	14 766	48 271	84 768	40 132	124 900
60 +	14 959	5 486	20 445	40 096	17 165	57 261
průměrný věk	47,1	48,0	47,4	43,5	43,9	43,6

Podíl zaměstnaných osob pracujících na vlastní účet s věkem také rostl, i když ne tak strmě jako u zaměstnavatelů. Osoby pracující na vlastní účet ve věku 20 – 24 let tvořily 8,6 % zaměstnaných, dále jejich podíl rostl až do věku 40 – 44 let, kdy dosáhl 13,9 %, poté mírně klesal; ve věkové skupině 55 – 59 let byl podíl osob pracujících na vlastní účet 12,4 %. Nejvyšší zastoupení měla tato kategorie ve starších věkových skupinách, ve věku 60 – 64 let to bylo 17,0 %.

Mezi zaměstnavateli bylo téměř třikrát více mužů než žen, podobný poměr byl i u osob pracujících na vlastní účet. Podíl mužů zaměstnavatelů na zaměstnaných s věkem prudce rostl od 0,7 % ve věku 20 – 24 let až do 7,4 % ve věku 60 – 64 let (resp. 9,6 % ve věku 65 -69 let, kde však u téměř patnácti procent zaměstnaných nebylo zjištěno postavení v zaměstnání). Ženy zaměstnavatelky dosahovaly v porovnání s muži nižších podílů mezi zaměstnanými až o 4 procentní body. Maximum bylo zaznamenáno ve věkových skupinách 60 – 64 let (5,4 %) a 65 – 69 let (5,5 %), obě věkové skupiny však vykazaly vysoký podíl nezjištěného postavení v zaměstnání (12,8 %, resp. 18,2 %).

Osobou pracující na vlastní účet byl každý šestý zaměstnaný muž a téměř každá dvanáctá žena. S výjimkou nejstarších (nad 65 let) a nejmladších (do 19 let) věkových skupin se podíl osob pracujících na vlastní účet u mužů pohyboval v rozmezí 10,7 – 18,3 %, s minimem ve věku 20 – 24 let a maximem ve věku 40 – 44 let. Podíl žen pracujících na vlastní účet se s výjimkou okrajových věkových skupin pohyboval v rozmezí 6,1 % ve věku 20 – 24 let až do 9,3 % ve věku 45 – 49 let, resp. 15,7 % ve věku 60 – 64 let (což může být ovlivněno již zmíněným vyšším podílem nezjištěného postavení v zaměstnání).

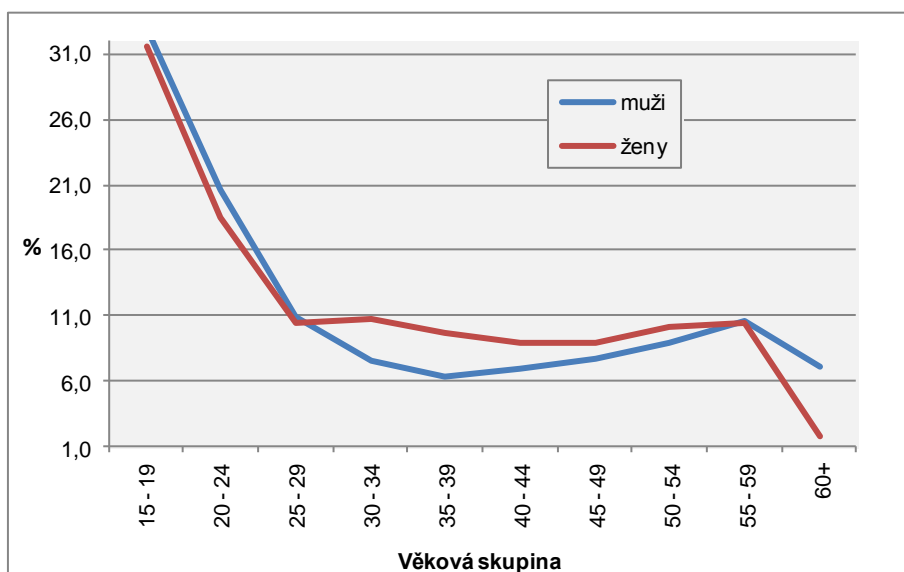
4. Nezaměstnaní

Počet nezaměstnaných dosáhl v roce 2011 téměř půl milionu osob. Nezaměstnanost nejlépe vystihuje obecná míra nezaměstnanosti, tj. podíl počtu nezaměstnaných na celkové pracovní síle. Obecná míra nejdynamičtěji rostla v 90. letech. Zatímco v roce 1991 byl podíl nezaměstnaných osob pouze 2,3 % z celkového počtu ekonomicky aktivních, v další dekádě vzrostl čtyřikrát, na 9,3 % v roce 2001. Při posledním sčítání v roce 2011 byla zjištěna hodnota obecné míry nezaměstnanosti 9,8 %.

Míra nezaměstnanosti se lišila podle věku nezaměstnaných (Graf 5). Nejvyšších hodnot dosahovaly nejmladší věkové skupiny, téměř třetina ekonomicky aktivních ve věku 15 – 19 let hledala práci, z nich většina (77,7 %) hledala logicky své první zaměstnání. Ve věkové skupině 20 – 24 let byla pětina nezaměstnaných, z toho téměř polovina byli nezaměstnaní hledající první zaměstnání. S věkem míra nezaměstnanosti klesala, ve věku 25 – 29 let na 10,7 % a ve věku 30 – 34 let to bylo 8,9 %. Nejnižší míra nezaměstnanosti byla mezi osobami ve věku 35 – 44 let (7,9 %). Rozdíly v hodnotách obecné míry nezaměstnanosti u mužů a žen byly patrné zejména ve věku 30 – 39 let, a to o tři procentní body. Ženy, které se vrací po rodičovské dovolené, se hůře uplatňují na trhu práce z důvodu menší ochoty zaměstnavatelů zaměstnávat ženy s malými dětmi. Mezi nezaměstnanými ženami ve věku 30 – 34 let bylo zjištěno 77,2 % žen s dětmi, ve věkové skupině 35 – 39 let to bylo dokonce 88,1 % žen s dětmi.

S rostoucím věkem míra nezaměstnanosti opět rostla s výjimkou nejstarší věkové kategorie nad 60 let. Osoby starší 60 let po ztrátě zaměstnání často odcházejí do předčasného důchodu a nové zaměstnání pak už nehledají.

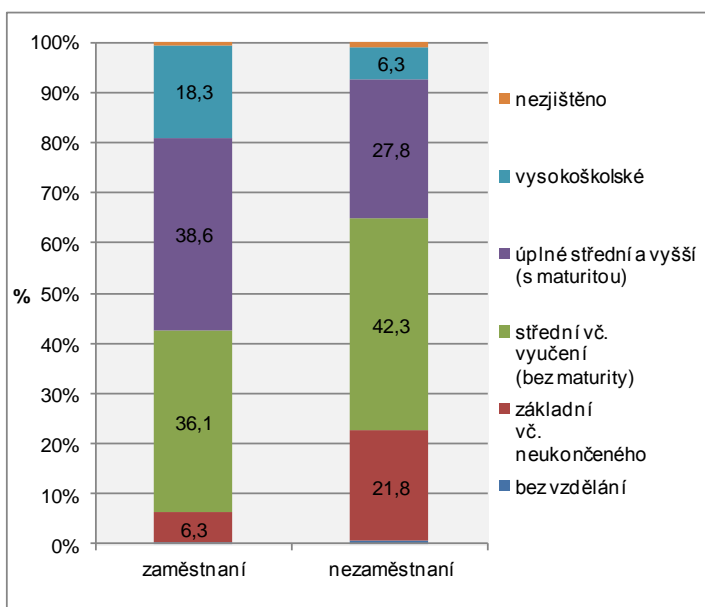
Graf 5: Míra nezaměstnanosti podle pohlaví a věkových skupin k 26. 3. 2011



Trvalým problémem na trhu práce je vysoká nezaměstnanost mladých, převážně absolventů škol. Věková kategorie do 30 let vykazovala v roce 2011 vyšší míru nezaměstnanosti v porovnání s celkovou populací, a to 15,5 %, celková míra nezaměstnanosti v ČR byla 9,8 %.

Specifické míry nezaměstnanosti podle nejvyššího ukončeného vzdělání dosahovaly velmi rozdílných hodnot. Vysoká míra nezaměstnanosti byla patrná především u osob s nižším stupněm vzdělání. U osob bez vzdělání dosahovala míra nezaměstnanosti téměř 40 % a osoby se základním včetně neukončeného vzdělání měli míru nezaměstnanosti 27,4 %. Zatímco mezi vysokoškoláky byla míra nezaměstnanosti pouze 3,6 %.

Graf 6: Struktura ekonomicky aktivních podle nejvyššího ukončeného vzdělání k 26. 3. 2011



Ve struktuře zaměstnaných a nezaměstnaných podle nejvyššího ukončeného vzdělání se také projevovaly výrazné rozdíly (Graf 6). Z celkového počtu nezaměstnaných téměř polovina (42,3 %) byly osoby se středním vzděláním včetně vyučení (bez maturity), zhruba pětina nezaměstnaných měla vzdělání základní včetně neukončeného, více než čtvrtina nezaměstnaných měla vzdělání úplné střední a vyšší (s maturitou). Vysokoškoláků bylo mezi nezaměstnanými 6,3 %.

Sčítání lidu zjišťovalo také informace o posledním zaměstnání, postavení v zaměstnání a odvětví ekonomické činnosti nezaměstnaných (kromě nezaměstnaných hledající první zaměstnání). Ovšem téměř polovina ostatních nezaměstnaných tyto údaje neuvedla. Ze zjištěných údajů 15,2 % nezaměstnaných pracovalo před ztrátou zaměstnání ve zpracovatelském průmyslu, dále významněji zastoupena byla odvětví velkoobchod a maloobchod; opravy a údržba motorových vozidel a stavebnictví.

V rámci skupiny nezaměstnaných se sledují i nezaměstnaní hledající první zaměstnání, jsou to nezaměstnaní absolventi škol. Celkový počet těchto osob byl v roce 2011 téměř 82 tisíc, což je 16,4 % z celkového počtu nezaměstnaných osob. Mezi nezaměstnanými hledajícími první zaměstnání byly logicky nejvíce zastoupeny nejmladší věkové kategorie – ve věku 15 – 19 let byla pětina a ve věku 20 – 24 let bylo 42,1 % všech nezaměstnaných hledajících první zaměstnání.

Struktura nezaměstnaných hledajících první zaměstnání podle nejvyššího ukončeného vzdělání byla odlišná od struktury celkové populace. Zhruba třetina nezaměstnaných hledajících první zaměstnání měla vzdělání základní včetně neukončeného nebo byla bez vzdělání. Střední vzdělání včetně vyučení (bez maturity) mělo 25,8 % nezaměstnaných hledajících první zaměstnání a 30,6 % tvořili středoškoláci (s maturitou) včetně vyššího vzdělání. Absolventi vysokých škol byli zastoupeni 8,9 %.

5. Regionální rozdíly ekonomické aktivity obyvatel

Regionální rozdíly ve struktuře obyvatel České republiky podle ekonomické aktivity nebyly podle dat ze sčítání 2011 výrazné. V polovině krajů se podíl ekonomicky aktivních na celkovém počtu obyvatel kraje pohyboval v rozmezí 48,2 – 48,9 %. Nižší zastoupení ekonomicky aktivních vykazovaly kraje Moravskoslezský (47,7 %), Královéhradecký (47,6 %), Karlovarský (47,3 %) a Ústecký (46,6 %). Na druhé straně spektra byly kraje Jihomoravský (49,2 %), Středočeský (49,6 %) a Hlavní město Praha s maximálním podílem ekonomicky aktivních osob (50,8 %).

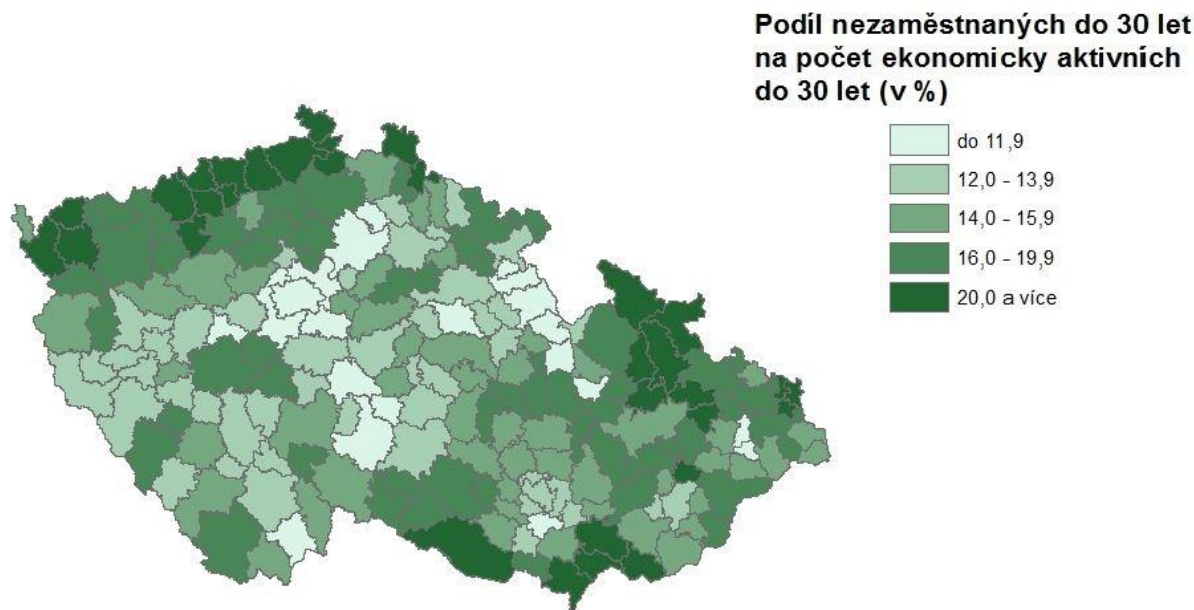
Výrazně větší rozdíly byly zaznamenány v rámci skupiny ekonomicky aktivních u zaměstnaných a nezaměstnaných osob. Hodnoty obecné míry nezaměstnanosti k 26. 3. 2011 se pohybovaly v rozmezí bezmála šesti procentních bodů. Zaměstnanost ovlivňuje jednak struktura obyvatel, ale hlavně ekonomická situace daného regionu. Ke krajům s nejvyšší nezaměstnaností proto patřily oblasti, kde v posledních desetiletích došlo k útlumu těžby nebo restrukturalizaci průmyslové výroby a díky tomu tam byla nižší nabídka pracovních míst.

Nejnižší podíl nezaměstnaných byl zjištěn v Praze (6,8 %), nejvyšší v Ústeckém kraji (13,6 %). S výjimkou zmíněného Ústeckého kraje a dvou nejmenších (Karlovarského a Libereckého), české kraje vykazovaly podprůměrnou míru nezaměstnanosti. Naopak všechny moravské kraje se dostaly nad republikový průměr. Nejnižší míra nezaměstnanosti byla zjištěna ve velkých městech a jejich zázemích, která poskytují dostatek pracovních příležitostí. Vysoká míra nezaměstnanosti byla zaznamenána ve venkovských a periferních oblastech. Některé periferní oblasti (např. v kraji Vysočina) sice nenabízely dostatek volných pracovních míst, ale vzhledem k lepší věkové struktuře obyvatelstva zde byla míra nezaměstnanosti průměrná.

Míra nezaměstnanosti mladých do 30 let se pohybovala v rozmezí 9,0 – 27,5 %. Nejnižší míra nezaměstnanosti (do 12 %) byla zjištěna v hlavním městě Praze a okolí (na Mladoboleslavsku jen 9,0 %). Podobně dobrá situace byla v horských oblastech Královéhradeckého kraje. V kraji Vysočina byla nízká míra nezaměstnanosti zachycena na Humpolecku a Pelhřimovsku, v Jihomoravském kraji pouze na Židlochovicku a v Olomouckém kraji na Mohelnicku.

Naopak nejvyšší míra nezaměstnanosti mladých do 30 let v roce 2011 (nad 20 %) byla zjištěna v Karlovarském kraji na Chebsku, Sokolovsku a Kraslicku a na většině území Ústeckého kraje. Maximální hodnota míry nezaměstnanosti u mladých do 30 let byla zjištěna ve Varnsdorfu a okolí (27,5 %). Příkladně oblasti Libereckého a Jihomoravského kraje vykazovaly také vysoké míry nezaměstnanosti v této věkové skupině. Obdobně špatná situace byla zaznamenána i na severní Moravě v okolí Bystřice pod Hostýnem a na Jesenicku a Šumpersku. V Moravskoslezském kraji byla zjištěna velmi vysoká míra nezaměstnanosti v obvodech obcí Krnov, Bruntál, Rýmařov, Vítkov, Odry, Karviná, Havířov a Orlová.

**Obr. 1: Míra nezaměstnanosti mladých ve věku do 30 let k 26. 3. 2011
(podle obvodů obcí s rozšířenou působností)**



Z pohledu velikostních skupin obcí nejnižší míra ekonomické aktivity byla v nejmenších obcích do 199 obyvatel (46,4 %) a nejvyšší v obcích s 100 000 obyvateli a více (50,8 %). V ostatních velikostních skupinách obcí se míra ekonomické aktivity pohybovala v rozmezí 47,7 – 48,7 %. Relativně nejvíce zaměstnaných z ekonomicky aktivních bylo v největších obcích (91,7 % a nad 90 % zaměstnaných bylo dosaženo u obcí ve velikostních skupinách 500 – 9 999 obyvatel. Výraznější diferenciaci lze sledovat u obecné míry nezaměstnanosti, pohybovala se v rozmezí 8,3 % (100 000 a více) a 11,1 % (20 000 - 49 999 obyvatel). U ostatních velikostních skupin obcí bylo rozpětí obecné míry nezaměstnanosti menší než jeden procentní bod.

Podle postavení v zaměstnání nejvyšší podíl zaměstnanců byl ve velikostní skupině obcí 50 000 - 99 999 obyvatel, a to 80,0 %. Naopak ve velikostní skupině nad 100 000 obyvatel byl podíl zaměstnanců nejnižší (75,6 %). S výjimkou dvou zmíněných skupin rostl podíl zaměstnanců na zaměstnaných osobách s rostoucí velikostní skupinou obcí, ze 76,6 na 79,4 %. Podobně vypadala struktura zaměstnavatelů (podnikatelů se zaměstnanci) podle velikostních skupin obcí; od minima (2,8 %) ve velikostní skupině do 199 roste až do maximálního 4,0 % ve velikostní skupině 100 000 a více, s výjimkou skupiny 50 000 - 99 999, kde byl podíl zaměstnavatelů na zaměstnaných osobách 3,5 %. Podíl podnikatelů bez zaměstnanců (OSVČ) měl opačný trend; s výjimkou největší velikostní skupiny, kde byl podíl OSVČ maximální (15,0 %), s rostoucí velikostní skupinou obcí podíl podnikatelů bez zaměstnanců klesal, z 14,4 na 10,7 %.

Velikostní skupiny obcí se liší i odvětvovou strukturou (i když je vliv velikosti obce samozřejmě kombinován s vlivem polohy obce vzhledem k centrům, charakterem krajiny apod.) Zřetelně se to projevilo v odvětví zemědělství, lesnictví a rybářství. V nejmenších obcích bylo v tomto odvětví zaměstnáno 11,6 % zaměstnaných a s rostoucí velikostní skupinou jejich podíl klesal až do minima (0,5 %) ve velikostní skupině nad 100 000 obyvatel. V odvětví průmyslu byla zaměstnána necelá třetina zaměstnaných s výjimkou dvou největších velikostních skupin obcí, kde byl podíl zaměstnaných 24,6 %, resp. 14,2 %. V odvětví stavebnictví byl také zaznamenán mírný pokles podílu zaměstnaných s rostoucí velikostní skupinou, v rozmezí 8,4 – 6,0 %. Opačný trend vykazovala odvětví velkoobchod, maloobchod, opravy a údržba motorových vozidel a vzdělávání – s rostoucí velikostní skupinou obcí rostl podíl zaměstnaných v daném odvětví, z 8,3 na 11,2 %, resp. z 3,8 na 6,9 %. V odvětvích doprava a skladování a ubytování, stravování a pohostinství nebyl patrný výraznější vliv velikosti obce, podíl zaměstnaných se pohyboval v rozmezí zhruba jednoho procentního bodu (5,2 – 6,3 % a 2,7 – 3,7 %).

6. Cizinci

Údaje o ekonomické aktivitě a zaměstnanosti cizinců jsou ovlivněny velmi vysokým podílem nezjištěných odpovědí. Například pouze u 56,5 % cizinců se podařilo zjistit ekonomickou aktivitu, z toho u zaměstnaných cizinců se v pětině případů nepodařilo získat informaci o odvětví ekonomické činnosti. Dále komentované charakteristiky ekonomické aktivity jsou počítány pouze z části populace cizinců, přičemž je nepravděpodobné, že u cizinců s nezjištěnou ekonomickou aktivitou jsou charakteristiky totožné (například vyšetřenost u cizinců s vyšším vzděláním byla výrazně lepší než u cizinců méně vzdělaných). Je tedy nutné brát v potaz poněkud omezenou spolehlivost údajů o cizincích. Z uvedeného důvodu by ani nebylo korektní zacházet v komentáři do přílišných podrobností, byť by si toto téma zasloužovalo větší pozornost vzhledem k dramatickému nárůstu počtu cizinců na trhu práce během posledního intercenzálního období.

V letech 2001 – 2011 vzrostl počet cizinců v České republice bezmála trojnásobně (ze 150 tisíc na 422 tisíc). V roce 2011 tak cizinci tvořili 4 % obyvatelstva České republiky. Přicházeli především z důvodu hledání zaměstnání, hlavně to platí o největších skupinách – občanech Ukrajiny a Slovenska. Tomu odpovídala věková struktura cizinců, když ve srovnání s občany České republiky byly výrazně více zastoupeny osoby v produktivním věku, zejména kolem 30 let.

Cizinci celkově vykazovali dramaticky vyšší úroveň ekonomické aktivity než občané ČR. Hlavní příčinou ale byly právě zmíněné odlišnosti ve věkové struktuře, při detailnějším pohledu na pohlavně a věkově specifické míry ekonomické aktivity již rozdíly tak diametrální nebyly. Společným rysem příslušníků všech státních občanství (pomineme-li početně nevýznamná občanství) byla poměrně vysoká úroveň ekonomické aktivity ve vyšším věku, zhruba od 60 let. V mladších věkových kategoriích však cizinci představovali dosti heterogenní kategorii. Ukrajinci – nejpočetnější skupina cizinců – vykazovali vyšší míru ekonomické aktivity než čeští občané téměř v každém věku. Ekonomická aktivita Slováků byla na relativně nižší úrovni ve věku kolem 20 – 25 let kvůli vysokému počtu vysokoškolských studentů. V převážné části produktivního věku se pak aktivita slovenských občanů nelišila od aktivity Čechů (jen u žen ve věku kolem 30 let byla o něco vyšší), až zhruba od věku 55 let ji začala výrazněji převyšovat. Vietnamci jako třetí nejpočetnější skupina cizinců se vyznačovali vyšší úrovní ekonomické aktivity na začátku a v závěru produktivního věku (do 25 let a od 57 let). Ve střední části produktivního věku byla ekonomická aktivita Vietnamců nejnižší ze všech komentovaných občanství. Bylo tomu tak především z důvodu velmi nízké úrovně u vietnamských žen, když pětinu žen ve věku 25 – 54 let představovaly ženy v domácnosti, resp. ostatní závislé ženy, zatímco u celé populace žen jsou to jen 4 %.

Cizinci se prosazovali ve srovnání s občany ČR zejména v činnostech v oblasti nemovitostí, kde tvořili necelých 8 % zaměstnaných. Byli to především Rusové. Dále byli cizinci relativně hojně zastoupeni v sekci činností domácností jako zaměstnavatelů (tj. výpomoc v domácnosti, hlídání dětí apod.), kde často pracovali občané Ukrajiny, v sekci administrativních a podpůrných činností (Ukrajinci, Slováci) a sekci informačních a komunikačních činností (Slováci). Velmi málo cizinců přirozeně pracovalo ve veřejné správě, obraně a sociálním zabezpečení, a také v energetice a v zásobování vodou (pod 1 % pracujících).

Úzce zaměřenou skupinou z hlediska odvětví představovali zaměstnaní Vietnamci, z nichž 70,2 % působil v obchodu. Specifické bylo i zaměření Britů a Američanů, kteří z 35,5, resp. 38,9 % pracovali v sekci vzdělávání. Představovali vysoce vzdělanou pracovní sílu (60,3, resp. 78,9 % zaměstnaných byli vysokoškoláci). Výrazná byla dále orientace polských občanů na zaměstnání ve zpracovatelském průmyslu (zejména výroba motorových vozidel). Občané Slovenska pracovali nejčastěji ve zpracovatelském průmyslu, občané Ukrajiny zejména ve stavebnictví,

Značné byly mezi jednotlivými občanstvími odlišnosti ve struktuře podle postavení v zaměstnání. Zaměstnaní občané Polska a Slovenska byli shodně z 90 % v postavení zaměstnanců, ještě vyšší podíl byl u občanů Mongolska (93 %). U našich občanů bylo zaměstnanců 83 %.

Občané většiny ostatních zemí se v poněkud větší míře uplatňovali jako zaměstnavatelé či samostatně činní. Specifická je zejména struktura u Vietnamců, kde přes dvě třetiny zaměstnaných tvořili samostatně činní, v rámci odvětví obchodu (nejčastější ekonomická činnost) dokonce přes tři čtvrtiny. Vysokým (téměř třetinovým) podílem samostatně činných se vyznačovali občané Ukrajiny a Moldavska. Do jisté míry to bylo dáno jejich vysokou zaměstnaností ve stavebnictví, kde je práce na vlastní účet relativně obvyklá, nicméně i v rámci jednotlivých odvětví Ukrajinci a Moldavané podílem samostatně činných vynikali.

Zaměstnaní s ruským občanstvím byli charakterističtí nejvyšším podílem zaměstnavatelů (27 %). Vysoký podíl zaměstnavatelů mezi ruskými pracovníky byl právě v odvětvích, kde působili nejčastěji, tj. v činnostech v oblasti nemovitostí a v obchodě (33, resp. 43 %).

Míra nezaměstnanosti byla u cizinců poněkud nižší než u občanů České republiky (9,0, resp. 9,9 %). U Ukrajinců byla míra nezaměstnanosti téměř jako u Čechů, držitelé ostatních (početně významněji zastoupených) státních občanství měli úroveň nezaměstnanosti na výrazně nižší úrovni. Nejnižší nezaměstnanost měli občané ekonomicky vyspělejších zemí představující vysoce kvalifikovanou pracovní sílu (USA, Velká Británie, Německo).

I v důvodech ekonomické neaktivity panovaly zřejmé rozdíly mezi cizinci a občany ČR. Mezi ekonomicky neaktivními občany ČR v produktivním věku převažovala zhruba do 25 let věku kategorie žáci, studenti a učni. Poté přibližně do 40 let představovaly hlavní složku ekonomicky neaktivních osoby s vlastním zdrojem obživy, ve vyšším věku pak nepracující důchodci (početní význam této kategorie se s věkem víceméně stále zvyšoval). Podíl osob v domácnosti, resp. ostatních závislých osob na ekonomicky neaktivním obyvatelstvu rostl do věku 40 let, poté klesal vlivem rostoucího počtu důchodců. S mírnými odlišnostmi byla podobná struktura ekonomicky neaktivních občanů Slovenska a do jisté míry také Ukrajiny, nejnápadnějším rozdílem bylo výraznější zastoupení osob v domácnosti a nižší podíl nepracujících důchodců v celém věkovém spektru. Relativně nízké počty nepracujících důchodců byly i v případě německých občanů (celkové počty nepracujících byly ale vysoké, protože populace Němců byla „starší“ než tomu bylo u jiných občanství). Zde se však již kvůli nízkým počtům osob objevují výrazné náhodné výkyvy. Výrazně odlišné bylo zastoupení jednotlivých kategorií u občanů Vietnamu. Již byla zmínka o vysokých počtech vietnamských žen v domácnosti. Osoby v domácnosti tak u Vietnamců tvořily převážnou část ekonomicky neaktivního obyvatelstva od věku 26 až téměř do 60 let, kdy se nejpočetnější skupinou stali nepracující důchodci (jejich zastoupení bylo až zhruba do 50 let věku téměř nulové).

7. Pracující důchodci

Od 80. let minulého století se počty pracujících důchodců snižovaly až do minima v roce 2001 (180 tisíc pracujících důchodců). Poté došlo opět ke zvýšení a v roce 2011 bylo sečteno 228 tisíc pracujících důchodců, což představovalo zhruba 9 % všech důchodců. Z celkového počtu pracujících důchodců mírně převažovaly ženy (50,8 %). Protože však žen důchodkyň je jeden a půl krát více než mužů důchodců, intenzita je vyšší u mužů - téměř každý devátý muž důchodce pracoval, z žen důchodkyň každá třináctá. Nejvíce pracujících důchodců bylo zaměstnáno v Praze (7,7 %), nadprůměrných hodnot dosáhly ještě kraje Karlovarský a Liberecký (5,5 %) a Středočeský a Královéhradecký (5,1 %). Relativně nejméně důchodců pracovalo v kraji Vysočina (3,7 %).

Zhruba dvě pětiny všech pracujících důchodců byla ve věku 60 – 64 let, dále byly významně zastoupeny věkové skupiny 65 – 69 let a 55 – 59 let. S rostoucím věkem počet pracujících důchodců klesal. To znamená, že největší ochotu pracovat vykazovaly osoby do 10 – 15 let po odchodu do starobního důchodu. Věková struktura pracujících důchodců mužů a žen se lišila, zejména kvůli dřívějšímu odchodu do důchodu u žen. Podíl mužů pracujících důchodců na celkové populaci mužů byl nejvyšší ve věkových skupinách 60 – 64 let a 65 – 69 let, a to 12,0 % a 13,0 %. Ve věku 70 – 74 let bylo 7,4 % pracujících důchodců mužů, ve věkových skupinách 55 – 59 let a 75 a více let již bylo jejich zastoupení výrazně nižší (2,2 % a 2,7 %).

U žen byla nejméně zastoupena věková skupina 60 – 64 let, kde bylo 13,6 % žen pracujících důchodkyň. Ve věkové skupině 65 – 69 let, kde byl u mužů zaznamenán nejvyšší podíl pracujících důchodců, byl podíl pracujících žen pouze 7,5 %. Významnější zastoupení pracujících důchodkyň bylo zjištěno ještě ve věkových skupinách 55 – 59 let a 70 – 74 let, a to 5,1 % a 3,4 %.

V roce 2011 představovali pracující důchodci 5,0 % všech zaměstnaných. Muži – pracující důchodci se významně podíleli na pracovní síle v odvětví vzdělávání (11,8 %) a profesní, vědecké a technické činnosti (8,4 %); ženy – pracující důchodkyně v odvětvích kulturní, zábavní a rekreační činnosti a profesní, vědecké a technické činnosti (8,9 %, resp. 7,1 %).

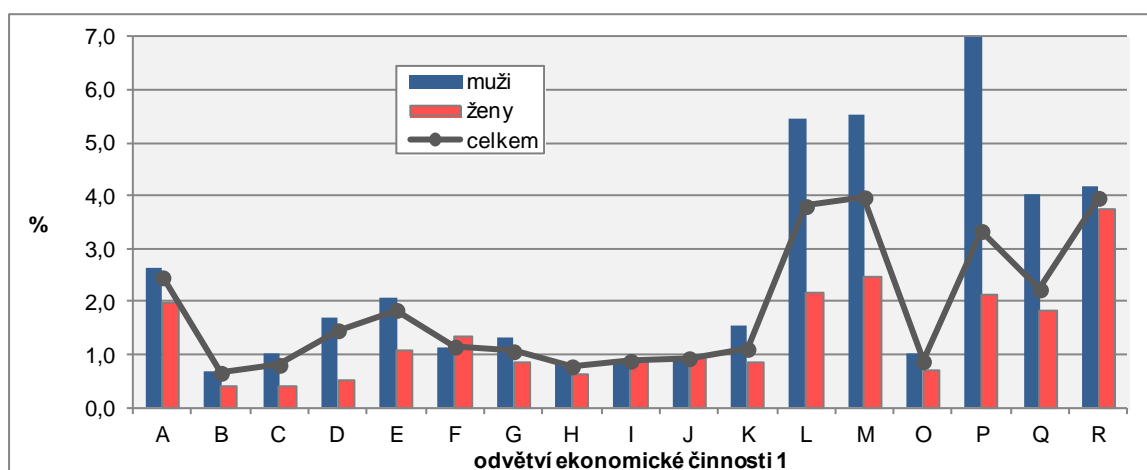
S ohledem na postavení v zaměstnání více než polovina pracujících důchodců (58,1 %) byla v postavení zaměstnance. Téměř pětina pracujících důchodců (19,8 %) byly osoby pracující na vlastní účet a 4,6 % působil v postavení zaměstnavatele. Ve struktuře zaměstnaných osob celkem bylo osob pracujících na vlastní účet 12,9 % a zaměstnavatelů 3,6 %.

Podle hlavních tříd zaměstnání 19,0 % pracujících důchodců byli v roce 2011 specialisté, 16,3 % techničtí a odborní pracovníci a 13,5 % pracovníci ve službách a prodeji.

Dvě třetiny pracujících důchodců v roce 2011 měly nejvyšší ukončené vzdělání střední bez nebo s maturitou včetně vyššího odborného. Z celkového počtu pracujících důchodců 22,1 % mělo vysokoškolské vzdělání a 10,7 % základní včetně neukončeného a bez vzdělání. V porovnání s celkovou populací byl podíl vysokoškolsky vzdělaných mezi pracujícími důchodci o 10 procentních bodů vyšší. S ohledem na věk pracujících důchodců se struktura podle dosaženého vzdělání lišila. Ve věku 60 – 64 let převažoval pracující důchodci se vzděláním středoškolským, vysokoškoláků byla pětina. S rostoucím věkem rostl podíl vysokoškolsky vzdělaným pracujících důchodců, maximální byla ve věkových skupinách 75 –79 let (39,1 %) a 80 – 84 let (41,8 %). To koresponduje s odvětvím ekonomické činnosti u pracujících důchodců v tomto věku, nejčastěji se uplatňovali v odvětví vzdělávání a profesní, vědecké a technické činnosti.

Pracující důchodci v poproduktivním věku, tj. ve věku 65 a více let (65+), představovali 37,8 % pracujících důchodců a 1,9 % všech zaměstnaných osob. Celkový počet pracujících důchodců v této věkové skupině byl 86,2 tisíc, každý šestnáctý důchodce ve věku 65 a více let pracoval. Zhruba 60 % pracujících důchodců 65+ byli muži. Nejvýrazněji byla zastoupena věková kategorie 65-69 let. Vyšší ekonomickou aktivitu proti mužům vykazovaly ženy důchodkyně ve věku 75-79 let. V ostatních věkových kategoriích převažovali muži, nejvýrazněji ve věku 65-69 let.

Graf 7: Podíl pracujících důchodců ve věku 65 a více let na pracovní síle podle pohlaví a odvětví k 26. 3. 2011 (na 100 zaměstnaných mužů/žen v daném odvětví)



¹ A - zemědělství, lesnictví a rybářství, B - těžba a dobývání, C - zpracovatelský průmysl, D - výroba a rozvod elektřiny, plynu, tepla a klimatizovaného vzduchu, E - zásobování vodou; činnosti související s odpadními vodami, odpady a sanacemi, F – stavebnictví, G - velkoobchod a maloobchod; opravy a údržba motorových vozidel, H – doprava a skladování, I - ubytování, stravování a pohostinství, J - informační a komunikační činnosti, K – peněžnictví a pojišťovnictví, L – činnosti v oblasti nemovitostí, M - profesní, vědecké a technické činnosti, O - veřejná správa a obrana; povinné sociální zabezpečení, P – vzdělávání, Q - zdravotní a sociální péče, R - kulturní, zábavní a rekreační činnosti

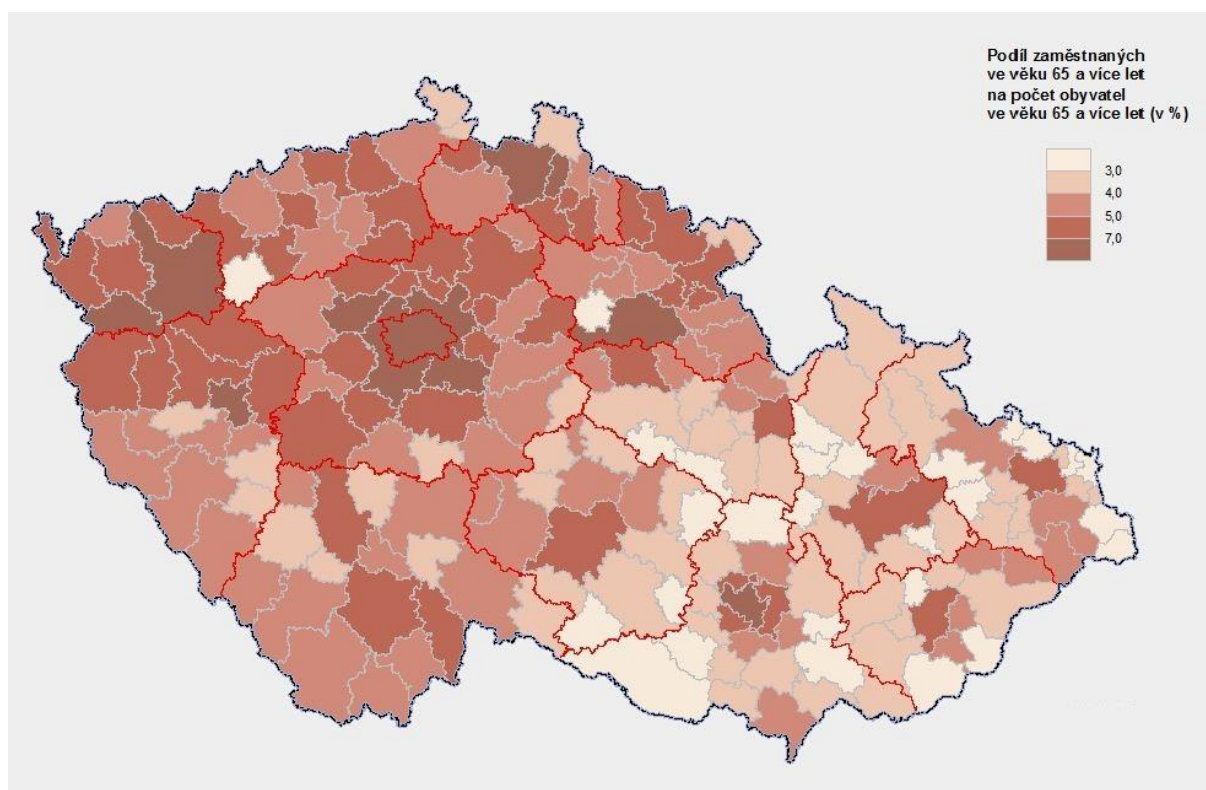
Polovina pracujících důchodců 65 let a starších (50,2 %) byli zaměstnanci. V porovnání se zaměstnanými celkem byly mezi pracujícími důchodci častěji zastoupeny osoby pracující na vlastní účet (24,1 %, mezi zaměstnanými celkem pouze 12,9 %).

Starobní důchodci nejčastěji pracovali ve vzdělávání (10,7 %) a zpracovatelském průmyslu (9,7 %, téměř polovina z nich byli zaměstnavatelé nebo osoby pracující na vlastní účet). Ve struktuře odvětví ekonomické činnosti byly mezi muži a ženami patrné rozdíly. Nejvíce mužů pracujících důchodců bylo zaměstnáno ve zpracovatelském průmyslu (15,0 %), zatímco ženy pracující důchodkyně se nejvíce uplatnily v odvětvích zdravotní a sociální péče a vzdělávání (12,8 % a 12,5 %).

Pracující důchodci 65+ se významně podíleli na pracovní síle v odvětvích profesní, vědecké a technické činnosti, kde představovali 4,0 % všech zaměstnaných v odvětví (5,5 % muži a 2,5 % ženy), kulturní, zábavní a rekreační činnosti také 4,0 % zaměstnaných (4,2 % muži a 3,7 % ženy) a činnosti v oblasti nemovitostí 3,8 % zaměstnaných (5,4 % muži a 2,2 % ženy). Muži pracující důchodci 65+ tvořili 7,3 % všech zaměstnaných v odvětví vzdělávání (Graf 7).

Z celkového počtu pracujících důchodců ve věku 65 a více let jich nejvíce, téměř 20 tisíc (23,2 %), bylo zaměstnáno jako specialisté. Zhruba třetina z nich byli učitelé a čtvrtina lékaři, významněji byli zastoupeni i vědeckí pracovníci. Ve třídě technických a odborných pracovníků bylo zaměstnáno 14,9 % pracujících důchodců 65+. Byli zde zastoupeni technici ve fyzikálních a průmyslových oborech, mistři v oblasti výroby a stavebnictví a odborní pracovníci v obchodní sféře. Další třídou zaměstnání byli pracovníci ve službách a prodeji, kde bylo zaměstnáno 10,9 % pracujících důchodců 65+. Pětinu z nich tvořili prodavači a zhruba desetinu asistenti pedagogů. Zhruba 6 % starobních důchodců bylo zaměstnáno jako řemeslníci a údržbáři nebo pomocní a nekvalifikovaní pracovníci. Zastoupení pracujících důchodců 65+ v ostatních třídách zaměstnání nebyl tak významný.

Obr. 2: Míra zaměstnanosti pracujících důchodců ve věku 65 a více let k 26. 3. 2011



V České republice bylo k datu sčítání zaměstnáno 6,0 % důchodců ve věku 65 a více let. Z regionálního pohledu vyšší míru zaměstnanosti vykazovali důchodci 65+ ve velkých městech a jejich zázemí (Obr. 2), které také vykazují vyšší podíly osob s vyšším vzděláním. Nejvyšší podíl pracujících důchodců 65+ byl zaznamenán v hlavním městě Praze (12,6 %), v SO ORP (správní obvod obcí s rozšířenou působností) Černošice to bylo 10,9 % a Říčany 9,7 %. V SO ORP Brno bylo zaměstnáno 8,9 % důchodců 65+. Nejnižší podíl pracujících důchodců 65+ byl zjištěn ve venkovských a periferních oblastech, v SO ORP Jablunkov (1,6 %) a Kravaře (1,7 %).

Kromě zmíněné kategorie pracujících důchodců v poproduktivním věku, volbu pracující důchodci uvedlo téměř 100 tisíc osob ve věku 60 – 64 let. Jedná se o věkovou skupinu těsně na hranici produktivního věku, většina osob jsou pravděpodobně starobní důchodci, kteří měli nárok na starobní důchod před 65. rokem věku nebo odešli do předčasného důchodu.

8. Pracující studenti a učni

Údaje o počtu pracujících studentů a učňů jako samostatné kategorie zaměstnaných se zjišťuje od sčítání 2001. Rozhodujícím kritériem byla skutečnost, že student nebo učeň byl k datu sčítání v placeném zaměstnání. V roce 2011 bylo sečteno přes 79 tisíc pracujících studentů a učňů, což představovalo 1,7 % všech zaměstnaných. V roce 2001 tvořil podíl pracujících studentů a učňů na zaměstnaných necelých 0,7 %.

Mezi pracujícími studenty a učni byly v porovnání se zaměstnanými celkem výrazněji zastoupeny ženy, tvořily 52,6 % všech pracujících studentů a učňů, zatímco podíl žen na

zaměstnaných byl pouze 45,6 %. V roce 2001 bylo zastoupení mužů a ženy mezi pracujícími studenty a uční shodné se strukturou zaměstnaných, ženy tvořily zhruba 45%.

Téměř polovina (45,7 %) všech pracujících studentů a učňů byla ve věku 20 – 24 let. Z celkového počtu studentů a učňů 15letých a starších pracovalo 10,4 % osob, což více než dvojnásobný nárůst, v roce 2001 byl zaměstnaný pouze každý 25. student a učeň. S rostoucím věkem rostl podíl pracujících mezi studenty a uční (Tab. 5).

Tab. 5: Studenti a uční podle věku k 26. 3. 2011

Věk	Pracující studenti a uční			Ekonomicky neaktivní studenti a uční			Podíl prac. studentů v %*
	celkem	muži	ženy	celkem	muži	ženy	
15 - 19	25 620	13 418	12 202	444 422	223 503	220 919	5,5
20 - 24	36 224	15 468	20 756	212 163	93 846	118 317	14,6
25 - 29	15 693	7 716	7 977	24 507	12 033	12 474	39,0
30 - 34	1 535	861	674	1 349	694	655	53,2
nezj.	180	106	74	4 314	2 233	2 081	4,0
Celkem	79 252	37 569	41 683	686 755	332 309	354 446	10,3

* na celkovém počtu studentů v daném věku

Většina pracujících studentů a učňů byli pravděpodobně studenti vysokých škol, 65,9 % z nich uvedlo jako nejvyšší ukončené vzdělání úplné střední s maturitou, vyšší odborné nebo vysokoškolské. Ve sčítání 2001 byla struktura pracujících studentů a učňů podle vzdělání podobná.

Pracující studenti a uční nacházeli uplatnění především v odvětvích profesní, vědecké a technické činnosti, vzdělávání, informační a komunikační činnosti a velkoobchod a maloobchod; opravy a údržba motorových vozidel. Z hlediska hlavních tříd zaměstnání nejvyšší počet studentů a učňů pracoval jako specialisté, techničtí a odborní pracovníci a pracovníci ve službách a prodeji.

9. Ekonomicky neaktivní

Počet ekonomicky neaktivních byl k 26. 3. 2011 4 784 923 osob, což představovalo téměř polovinu (45,8 %) obyvatelstva ČR. Značnou část, 48,1 %, ekonomicky neaktivních tvořili nepracující důchodci a necelou třetinu představovali žáci, studenti, uční. V porovnání s výsledky z roku 2001 se podíl obou skupin na ekonomicky neaktivních změnil. Podíl nepracujících důchodců vzrostl o 1,2 procentního bodu, u žáků, studentů, učňů naopak klesl o téměř 6 procentních bodů. Tento vývoj souvisí s vývojem věkové struktury obyvatel, kdy populace stárne, rodí se méně dětí a současně se lidé dožívají vyššího věku.

Od roku 2001 se podíl ekonomicky neaktivních výrazně nezměnil. Pokud bereme v úvahu pouze obyvatelstvo se zjištěnou ekonomickou aktivitou, byl podíl ekonomicky neaktivních v roce 2011 48,5 % a v roce 2001 47,8 %, takže došlo jen k nepatrnému nárůstu. Znatelněji se změnilo zastoupení nepracujících důchodců na celkové populaci se zjištěnou ekonomickou aktivitou – 23,4 %, tj. nárůst o 1,5 procentního bodu – a žáků, studentů, učňů – 14,7 %, tj. pokles o 2,6 procentních bodů.

Ve skupině žáků, studentů, učňů se projevila delší příprava na zaměstnání a s tím spojené odkládání nástupu do prvního zaměstnání. Ve věkové kategorii 20 – 24 let byli žáci, studenti, uční v roce 2001 zastoupeni 16,1 %, v roce 2011 byl jejich podíl téměř dvojnásobný 31,5 %. Stejně tak ve věku 25 – 29 let došlo k nárůstu relativního počtu žáků, studentů, učňů, a to ze 1,5 % na 3,4 % v roce 2011. V další věkové kategorii 30 – 34 let byl nárůst také patrný.

Celkový počet nepracujících důchodců byl 2,3 milionů osob. Z toho 12,6 % osob bylo ve věku do 59 let. Ve věkových skupinách 60 – 64 let bylo 21,9 % a ve věku 65 – 69 let 20,6 % nepracujících důchodců. Podíl nepracujících důchodců ve vyšších věkových skupinách klesal. Ve věku 70 – 74 let bylo 15,9 % a ve věku 75 – 79 let 12,9 % osob. Nepracující důchodci ve věku 80 a více let tvořili 16,3 % všech nepracujících důchodců.

10. Nezjištěná ekonomická aktivita

Při sčítání v roce 2011 na rozdíl od předchozích sčítání byl vysoký podíl nezjištěných odpovědí. Nezjištěnou ekonomickou aktivitu mělo 571 064 osob, což představovalo 5,5 % všech osob s obvyklým pobytem v České republice, 6,6 % u mužů a 4,4 % u žen. Vzhledem k tomu, že osoby ve věku 0 – 14 let nemohou být ekonomicky aktivní, byla jim podle věku doplněna ekonomická aktivita „děti předškolního věku“ nebo „žáci, studenti a učni“. Osoby nad 70 let byly „nepracující důchodci“, případně „pracující důchodci“, nezjištěnou ekonomickou aktivitu neměly. Naprostá většina osob s nezjištěnou ekonomickou aktivitou při sčítání 2011 byli tedy s největší pravděpodobností ekonomicky aktivní v produktivním věku.

Jen zhruba u 3 % osob s nezjištěnou ekonomickou aktivitou nebyl zjištěn věk. Významně však byly zastoupeny mladší věkové kategorie. Ve věku 15 – 19 let 10,5 % osob nemělo zjištěnou ekonomickou aktivitu, ve věku 25 – 29 let to bylo 10,0 %. Žen s nezjištěnou věkovou aktivitou bylo zhruba stejně jako mužů. S rostoucím věkem klesal u obou pohlaví podíl osob s nezjištěnou ekonomickou aktivitou.

U většiny osob s nezjištěnou ekonomickou aktivitou nebyl zjištěn nejvyšší stupeň ukončeného vzdělání. Mezi osobami se zjištěným vzděláním byl významný podíl osob bez vzdělání nebo se základním vzděláním včetně neukončeného. V porovnání s celkovou populací je podíl osob s tímto vzděláním více než dvojnásobný, 39,5 % proti 18,0 %.

Závěr

Sčítání lidu, domů a bytů v roce 2011 zmapovalo ekonomickou aktivitu obyvatelstva České republiky. V posledních deseti letech nedošlo k výraznější změně v absolutním ani relativním počtu ekonomicky aktivních. Téměř polovina obyvatel ČR, 48,7 %, byla ekonomicky aktivní.

Zhruba 90 % ekonomicky aktivních v ČR byli zaměstnaní, z nichž naprostou většinu tvořili zaměstnanci, zaměstnavatelé, samostatně činní a pomáhající. Většina zaměstnaných pracovala v postavení zaměstnance.

Nejvýznamnějším sektorem národního hospodářství byla terciární sféra. Mezi odvětvími ekonomické činnosti byl v roce 2011 na prvním místě zpracovatelský průmysl, ve kterém byla činná čtvrtina všech zaměstnaných. Význam primární sféry dlouhodobě klesá.

Vzdělanostní struktura zaměstnaných osob se v poslední dekádě zvýšila, nejčastějším dosaženým stupněm vzdělání bylo v roce 2011 úplné střední vzdělání s maturitou včetně vyššího.

Míra nezaměstnanosti v ČR podle dat ze sčítání v roce 2011 dosáhla 9,8 %. Nejvyšších hodnot dosahovala míra nezaměstnanosti u osob do 30 let. S výjimkou nejmladších a nejstarších věkových skupin byla nezaměstnanost vyšší u žen než u mužů. Mezi nezaměstnanými převažují osoby s nižším stupněm vzdělání.

Ekonomicky aktivní obyvatelstvo bylo v krajích ČR v roce 2011 zastoupeno poměrně rovnoměrně. Větší regionální rozdíly byly zaznamenány v obecné míře nezaměstnanosti, hodnoty se pohybovaly v rozmezí 6,8 – 13,6 %.

V roce 2011 bylo sečteno mezi zaměstnanými 228 tisíc pracujících důchodců, kteří představovali 5,0 % všech zaměstnaných osob. Mezi pracujícími důchodci mírně převažují ženy.

V rámci ekonomicky neaktivních došlo k nárůstu skupiny „žáci, studenti, učni“ a „nepracující důchodci“.