



národní
úložiště
šedé
literatury

Školní zahrady a legislativa

Nadace Proměny
2015

Dostupný z <http://www.nusl.cz/ntk/nusl-201260>

Dílo je chráněno podle autorského zákona č. 121/2000 Sb.

Tento dokument byl stažen z Národního úložiště šedé literatury (NUŠL).

Datum stažení: 23.04.2019

Další dokumenty můžete najít prostřednictvím vyhledávacího rozhraní nusl.cz .

Školní zahrady a legislativa

praktický rádce pro obnovu a provoz školní zahrady či hřiště

Postup

– jak a s kým
proměnit zahradu
v místo vybízející
ke hře?



Certifikace

– jak ji ošetřit,
pokud vyrábíte
herní prvky na
míru?



Hygiena

– jaké požadavky
jsou kladeny na
venkovní hrací
plochy?



Provoz a údržba

– jak zajistit
bezpečný provoz
a péči o školní
zahradu?



nadace
proměny

o nadaci

Nadace Proměny je soukromá nezisková organizace, která pomáhá s rozvojem městské zeleně, podporuje proměny měst se zapojením místních obyvatel a rozvíjí povědomí společnosti o architektuře, krajinné tvorbě a vlivu prostředí na člověka.

program Zahrada hrou

Cílem je podporovat proměny školních zahrad v inspirativní prostředí pro děti, které rozvíjí jejich schopnosti, tvořivost a fantazii. Název odkazuje ke Komenského Škole hrou. Program také seznamuje děti s tvorbou městského prostředí.

Úvodem



Přinášíme vám praktického rádce, který je určený především učitelům a ředitelům mateřských a základních škol, zástupcům měst, rodičům dětí a všem dalším zájemcům. Pokud uvažujete o proměně školní zahrady či hřiště a kladete si otázky spojené s bezpečností, certifikací, hygienou, přípravou návrhu, průběhem projektu nebo provozem, čtěte dále. Rady a postupy jsou zaměřené na zahradu či hřiště školy. Pro zjednodušení používáme až na výjimky dále širší termín „školní zahrada“. Řada informací v rádci však může být přínosná i pro úpravu a provoz veřejných hřišť. Ať už plánujete doplnit školní zahradu herními prvky nebo se chcete pustit do kompletní proměny, vězte, že předpisy, které jste při tom povinni dodržovat, nemusejí stát v cestě vašim nápadům a originálním řešením.

Praktický rádce vychází z našich vlastních zkušeností a současně jsme ho konzultovali s dalšími odborníky. Věříme, že v něm najdete odpovědi na otázky, se kterými se nejčastěji potýkáte ve své praxi. I přes naši snahu však nedokážeme zodpovědět úplně vše. V případě dalších dotazů využijte kontakty na odborná pracoviště. Tento rádce má pouze informativní charakter, zodpovědnost za své projekty nesete vy sami. Nezapomeňte, že legislativní dokumenty procházejí úpravami, vždy si proto ověřte jejich aktuální platnost.

Přejeme vám zdárný průběh vašich projektů a mnoho radosti na Zahradách hrou.

Nadace Proměny



A / Čím začít?



A 1 Jaké prostředí děti rozvíjí?

Zamýšleli jste se někdy nad tím, jaké prostředí děti skutečně rozvíjí a nabízí jim podněty pro hru? Především malé děti v předškolním a mladším školním věku potřebují pro svůj správný vývoj podnětné prostředí podporující rozvoj jejich schopností a dovedností. Šablonovitý přístup při navrhování dětských hřišť vytváří sterilní prostředí, které vede k jednostrannému využívání vybavení a neposkytuje pro dlouhodobý pobyt dětí odpovídající podmínky.

Než začnete s úpravou vaší školní zahrady, dobře promyslete, jaká změna bude mít největší přínos pro všechny, kdo ji budou v budoucnu využívat. Svůj záměr přizpůsobte plánovaným činnostem na zahradě. Položte si otázky: Co chceme na zahradě dělat? Jak ji budeme využívat? Jaké aktivity mají pro rozvoj dětí největší přínos? Právě tyto otázky vás mohou dovést k funkčnímu řešení zahrady a ušetří vám finance za zbytečně pořízené vybavení.



Inspirativní příklady a názory odborníků najdete na tematickém portále www.promenyproskoly.cz.

A 2 Jakou změnu plánujete?

Vyjasněte si, do jaké proměny se pustíte. Zadáání je stěžejní pro přípravu projektu, realizaci úprav i návazně pro provoz a údržbu zahrady či hřiště.

Chystáte se pouze nakoupit nové herní prvky na zahradu? Chcete si vyrobit svépomocí jednoduchý herní prvek společně s rodiči a učiteli? Nebo byste rádi upravili celou zahradu komplexně, aby lépe sloužila vašim potřebám a všestrannému rozvoji dětí?

A 3 Základní kroky proměny školní zahrady

Pokud chcete rozšířit možnosti využití zahrady a upravit ji tak, aby byly zohledněny potřeby všech jejích uživatelů a dobře fungovala jako celek, doporučujeme vám přistoupit k celkové úpravě zahrady s využitím pomoci architekta. Osvědčilo se rozdělit si projekt do následujících čtyř fází, jejichž popis a doporučení z praxe najdete pod stejnými názvy i v našem metodickém manuálu „Jak proměnit zahradu na míru dětem a jejich vzdělávání“ a podrobněji pak na našem portále www.promenyproskoly.cz.

- 1. Začínáme:** Sestavte projektový tým, společně diskutujte o vašem záměru, připravte finanční rozvahu a zpracujte zadání pro architekta.
- 2. Navrhujeme:** Probíhá zpracování studie a projektové dokumentace. Scházejte se s architektem a průběžně připomínkujte návrh úprav.
- 3. Stavíme:** Realizují se stavební a vegetační úpravy. Některé práce můžete zvládnout i svépomocí se zapojením budoucích uživatelů zahrady včetně dětí.
- 4. Užíváme:** Po realizaci je možné zahradu již plně využívat. Naplánujte údržbu a péči o zahradu. Zhodnoťte, jak se realizace povedla, a navrhňte další rozvoj zahrady.



S kým spolupracovat při navrhování a tvorbě školní zahrady?

Uživatelé

Pokud chcete vytvořit funkční zahradu na míru potřebám dětí a učitelů, je důležité přizvat všechny potenciální uživatele už k přípravě zadání, a poté návrh společně konzultovat. Odpovězte si otázky: Jak budete chtít zahradu využívat? Co na zahradě nefunguje? Co je cílem projektu?

Facilitátor

Nevíte, jak zapojit do projektu učitele, rodiče a děti? Nemáte zkušenosti s komunitním plánováním? Spojte se s facilitátorem, který vám pomůže se sběrem názorů a přípravou podkladů pro zadání. Měl by to být nezávislý, zkušený člověk, který zvládne řídit a moderovat diskusi. Tuto službu nabízí řada neziskových organizací. Kontakty na některé z nich najdete na konci tohoto rádce.

Architekt

Pro zpracování návrhu a projektové dokumentace oslovte architekta. Ten na základě vašeho zadání připraví komplexní řešení úprav zahrady. Architekt může navrhnout použití typizovaných či atypických herních prvků. Může atypický herní prvek navrhnout přímo, anebo si k navrhování přizve umělce. Architekt zároveň posoudí nutnost certifikace navrhovaných herních prvků, nemusíte se tedy o proces certifikace starat.

Umělec

Pokud chcete hřiště realizované na míru vašim požadavkům, spojte se s umělcem či designérem, který se věnuje navrhování herních prvků. S výběrem vhodného tvůrce vám pomůže architekt. Umělec herní prvek navrhne a často je schopen ho také vyrobit. V tom případě je jako výrobce dále zodpovědný za zajištění certifikace.

Dodavatel úprav zahrady

Realizaci úprav zahrady dle návrhu architekta zajistí realizační firma specializující se na zahradnické a stavební práce. Pokud chcete část prací zajistit svépomocí, domluvte se s architektem i dodavatelem a stanovte si přesný harmonogram i zajištění dozoru na stavbě.



V tabulce kontaktů najdete tipy nejen na organizace, které vám pomohou se zapojením komunity, ale také kontakty na firmy zajišťující certifikaci herních prvků, na hygienické stanice, organizace sdružující autorizované architekty, krajinářské architekty i dodavatele krajinářských úprav.



Dodavatel vám může také zajistit dodání nebo přímo výrobu herních prvků dle návrhu architekta.

Výrobce herního prvku

Výrobce herního prvku může být firma, která sériově vyrábí typizované herní prvky nebo umělec či řemeslník, který vyrábí atypické herní prvky na míru, anebo autor realizující prvky svépomocí. Výrobce je zodpovědný za zhotovený výrobek (herní prvek) a je povinen zajistit jeho certifikaci. Za provoz herního prvku po jeho instalaci na místo je návazně zodpovědný provozovatel hřiště či zahrady.

Další spolupracovníci

Ke spolupráci přizvěte zástupce města, spřátelené organizace a v případě potřeby další odborníky. Speciální pedagog vám může pomoci s návrhem řešení určeným pro děti se specifickými potřebami. Se zástupci města spolupracujte zejména v případě zadávání veřejné zakázky. Rodiče, přátelé školy, dobrovolníci z místních firem a neziskových organizací vám mohou pomoci s průběhem projektu i svépomocnými pracemi na zahradě.



B / Certifikace herních prvků

B / 1 Co to je certifikace?

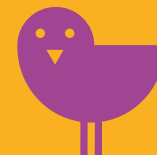
- Certifikace garantuje bezpečnost herních prvků vyrobených v souladu s technickými normami řady ČSN EN 1176.

B / 2 Jaký je rozdíl mezi typizovanými a atypickými herními prvky?

- Typizované herní prvky jsou sériově vyráběné.
- Atypické herní prvky jsou originální prvky vyráběné na míru.

B / 3 Jaké typy certifikace existují?

- **Certifikace typu** – certifikace určená pro sériovou výrobu typizovaného herního prvku nebo herní řady.
- **Certifikát o shodě** – certifikace konkrétního herního prvku, který nebude opakovaně vyráběn. Tento certifikát je nepřenositelný a lze jej uplatnit pouze na herní prvek, který prošel hodnocením. Certifikovat je možné prvek až po jeho instalaci na místě.



B 4

Jak postupovat při nákupu typizovaných herních prvků?

- Pokud jste se rozhodli pouze pro nákup herních prvků na zahradu, vyžádejte si od výrobce (dodavatele) potřebnou dokumentaci (viz bod B.10).
- Ověřte si, zda jsou prvky vhodné pro vaše podmínky a potřeby (věková kategorie dětí, požadavky na velikost prostoru, požadovaná povrchová úprava dopadové plochy).
- S výrobcem se domluvte na dodání herních prvků a jejich instalaci.
- Před uvedením instalovaných prvků do provozu zajistěte kontrolu kvalifikovaným pracovníkem, tj. kompetentní osobou. Kontrola eliminuje možná rizika vzniklá při montáži.
- Dalšími kapitolami k certifikaci se již v tomto případě nemusíte zabývat a slouží pouze pro vaši informaci.

B 5

Jak postupovat při realizaci zahrady či hřiště na míru?

- Nejprve připravte zadání, které by mělo odpovídat na tyto otázky: Jaké jsou vaše požadavky? Jak chcete zahradu či hřiště využívat? Pro koho bude určeno? Jak budete řešit stavební a vegetační úpravy? Jaký máte rozpočet?
- Pokud architekt navrhne využití typizovaných herních prvků, ověřte si vhodnost prvků pro vaše potřeby (věková kategorie dětí, požadavky na prostor, povrchovou úpravu dopadové plochy) a vyžádejte si dokumentaci o výrobku.
- V případě atypického řešení herních prvků, které vám navrhne architekt či umělec, si ověřte, zda autor spolupracuje s kvalifikovaným pracovníkem zajišťujícím certifikaci.
- Předem si ověřte u architekta, zda pro vybudování hřiště potřebujete stavební povolení. Pokud ano, potřebnou dokumentaci vám zajistí architekt.

**B 10**

Mýtus o nedostupnosti a náročnosti

Realizace atypického herního prvku je pro školy z důvodu nutnosti udělení certifikace finančně nedostupná a příliš náročná.

→ Jde o proces, který jde zvládnout. Seznamte se s kapitolou o certifikaci a podívejte se na příklady z praxe.

- Montáž herního prvku zajistí buď výrobce, nebo dodavatel úprav zahrady.
- Po instalaci atypického herního prvku musí jeho výrobce zajistit certifikaci (tj. hodnocení a udělení Certifikátu o shodě – na jehož základě výrobce vystaví Prohlášení o shodě). U typizovaného herního prvku si od výrobce Prohlášení o shodě rovnou vyžádejte.
- Nezapomeňte si od dodavatele či výrobce opatřit potřebnou dokumentaci (viz bod B.10).
- Před uvedením herního prvku do provozu si domluvte kontrolu kvalifikovaným pracovníkem, tj. kompetentní osobou. Kontrola eliminuje rizika, která často vznikají při montáži.
- Dalšími kapitolami k certifikaci se již v tomto případě nemusíte zabývat a slouží pouze pro vaši informaci.



B / 6

Jak postupovat při výrobě herních prvků svépomocí?

- Tento způsob realizace je z hlediska celého procesu a zajištění bezpečnosti nejnáročnější. V tomto případě se totiž stáváte výrobcem herního prvku, za který máte také plnou zodpovědnost.
- Podrobně si prostudujte legislativu vztahující se k herním prvkům (viz další body).
- Nejprve si ujasněte zadání: Jaké jsou vaše požadavky? Jak chcete hřiště využívat? Pro koho bude určeno? Jaký máte rozpočet?
- Zpracujte si návrh a dokumentaci herního prvku. Prvek musí odpovídat technickým normám (viz bod B.7).
- Předem si ověřte, zda pro realizaci nepotřebujete stavební povolení. Pokud ano, budete potřebovat odpovídající projektovou dokumentaci.



- Návrh herního prvku předem zkontujte s kvalifikovaným pracovníkem zajišťujícím certifikaci.
- Instalaci prvku zajišťujete svépomocí, jste tedy zodpovědní za jeho výrobu, montáž i provoz.
- Po instalaci atypického herního prvku musíte zajistit certifikaci (tj. hodnocení a udělení Certifikátu o shodě – na jehož základě jako výrobce vystavíte Prohlášení o shodě).
- Žádost o certifikaci musí obsahovat:
 - Identifikační údaje,
 - rozsah požadované certifikace,
 - popis a technickou dokumentaci herního prvku,
 - průvodní dokumentaci.
- Certifikace probíhá v několika krocích:
 1. Konzultace návrhu herního prvku.
 2. Podání žádosti o certifikaci.
 3. Hodnocení na místě.
 4. Udělení certifikátu.
- Před uvedením herního prvku do provozu si domluvte kontrolu kvalifikovaným pracovníkem. Kontrola eliminuje rizika, která často vznikají při montáži.



Mýtus o typizovaných prvcích

Pro zajištění odpovídající bezpečnosti dětí je vhodný pouze typizovaný prvek.

→ Jakmile je herní prvek certifikován, je garantováno, že byl vyroben v souladu s technickými normami. I atypický prvek vyrobený na míru musí být certifikován.

B / 7

Legislativa ošetřující certifikaci herních prvků:

- Zákon č. 22/1997 Sb. v platném znění, o technických požadavcích na výrobky.
- Nařízení vlády č. 173/1997 Sb. v platném znění stanovuje vybrané výrobky k posuzování shody.



§

- Norma ČSN EN 1176 (skládá se ze sedmi kapitol) – základní technická norma pro zařízení dětských hřišť, stanovuje bezpečnostní požadavky a zkušební metody.

B/8

Co je považováno za herní prvek podle normy ČSN EN 1176-1?

- „Zařízení a konstrukce vč. komponentů a konstrukčních prvků, se kterými nebo na kterých si děti mohou hrát venku nebo uvnitř, ať už individuálně nebo ve skupinách, podle svých vlastních pravidel či z vlastních důvodů ke hraní, jež se mohou kdykoliv změnit...“

B/9

Co podle norem není herní prvek a nepodléhá certifikaci?

- Např. vegetační prvky (rostliny a dřeviny rostoucí na území zahrady či hřiště, stavby z prutů, volně ložené větve či špalky), umělecké objekty (sochy), typizovaný mobiliář, jako jsou lavičky, lampy či odpadkové koše, dále také hračky.

B/10

Jakou dokumentaci si vyžádat od výrobce?

- Katalogový list nebo dokumentaci,
- dokument Prohlášení o shodě doložený certifikátem posouzení shody s normou,
- pokyny pro montáž, provoz, kontrolu a údržbu,
- dodací list,
- záruční list.



Mýtus o vegetačních úpravách

Není možné na zahradě realizovat proutěný prvek (např. vrbový plůtek), protože by bylo nutné ho nechat certifikovat.

→ Certifikované musí být objekty kvalifikované dle normy ČSN EN 1176-1 jako „herní prvek“. Například vegetační prvky herním zařízením nejsou. Seznamte se s kapitolou o certifikaci a pročtěte si body B.8 a B.9.





Příklady z praxe aneb jak to zvládli jinde



Certifikace logodomku

Herní prvek „logodomek“ je určený pro hru, speciální cvičení, terapii a logopedický nácvik dětí s poruchou řeči. Obsahuje originální didaktické a herní pomůcky vytvořené na míru dle konzultací s logopedkou školy.

Logodomek navrhla na míru a zrealizovala Lenka Klodová s tvůrčí skupinou Strašné dítě v roce 2012 v rámci obnovy zahrady Církevní ZŠ a MŠ Don Bosco realizované s podporou Nadace Proměny.

→ Certifikace tohoto prvku v době realizace stála přibližně 5 tisíc Kč bez DPH. Ceny se mohou lišit dle složitosti a množství certifikovaných prvků.



Certifikace bludiště

Herní prvek „bludiště“ je určený pro volnou hru předškolních dětí, rozvíjí jejich představivost a prostorové vnímání. Byl vytvořen na základě podnětů od učitelů a rodičů dětí z mateřské školy.

Bludiště navrhl na míru a zrealizoval Lukáš Gavlovský v roce 2013 v rámci obnovy zahrady MŠ Kollárova v Českém Brodě realizované s podporou Nadace Proměny.

→ Certifikace tohoto prvku v době realizace stála přibližně 4 tisíce Kč bez DPH. Ceny se mohou lišit dle složitosti a množství certifikovaných prvků.



Hatinové plůtky

Plůtky z přírodních prutů vytvářejí pomyslná oddělení. Děti se v nich mohou skrývat, tvořit skupiny a vymýšlet originální hry. Jako dočasné vegetační prvky podléhají přirozenému stárnutí. Děti se díky nim seznamují s proměnlivostí přírody a mohou se podílet na jejich průběžné obnově.

Hatinové plůtky navrhli architekti Michal Fišer a Štěpán Špoula v roce 2012 v rámci obnovy zahrady MŠ Kollárova v Českém Brodě realizované s podporou Nadace Proměny.

→ Hatinové plůtky vyrobené z prutů dřevin nejsou herními prvky a nepodléhají proto certifikaci.

C / Hygienické požadavky na venkovní hrací plochy

C 1 Legislativa k hygienickým požadavkům na venkovní plochy:



- § 13 odst. 2 zákona č. 258/2000 Sb., o ochraně veřejného zdraví.
- Vyhláška č. 410/2005 Sb., o hygienických požadavcích na prostory a provoz zařízení a provozoven pro výchovu a vzdělávání dětí a mladistvých, ve znění vyhlášky č. 343/2009 Sb., o hygienických požadavcích na prostory a provoz zařízení a provozoven pro výchovu a vzdělávání dětí a mladistvých.
- Vyhláška č. 238/2011 Sb., o stanovení hygienických požadavků na koupaliště, sauny a hygienické limity písku v pískovištích venkovních hracích ploch, ve znění pozdějších předpisů (změna ve vyhlášce 97/2014 Sb.).



C 2 Jak velkou venkovní herní plochu dětem ve školách zajistit?

- Nezastavěná plocha u zařízení a provozoven pro výchovu a vzdělávání dětí **předškolního věku**, určená pro pobyt a hry včetně travnaté plochy, musí činit nejméně 4 m² na jedno dítě. Pozemek musí být oplocen z důvodu ochrany zdraví a zajištění bezpečnosti žáků.
- Zařízení a provozovny **základního vzdělávání** musí mít k dispozici zpevněnou a travnatou plochu pro pobyt žáků o přestávce, dále plochu pro tělovýchovu a sport. Pozemek musí být oplocen z důvodu ochrany zdraví a zajištění bezpečnosti žáků.

C 3 Jak dlouho by měly děti v MŠ denně pobývat venku?

- V zařízeních pro výchovu a vzdělávání dětí předškolního věku je denní doba pobytu venku zpravidla dvě hodiny dopoledne, odpoledne se řídí délkou pobytu dětí v zařízení. Pobyt venku může být zkrácen nebo vynechán pouze při mimořádně nepříznivých klimatických podmínkách.

C 4 Za jakých podmínek můžete provozovat na hřišti pískoviště?

- Provozovatel je povinen zajistit, aby písek užívaný ke hrám dětí v pískovištích nebyl mikrobiálně, chemicky a parazitárně znečištěn nad hygienické limity stanovené vyhláškou.
- V provozním řádu musí provozovatel uvést podmínky provozu hrací plochy s pískovištěm, režim údržby a způsob zajištění stanovených hygienických limitů. Součástí provozního řádu má být doklad o tom, že písek určený pro venkovní hrací plochy s pískovištěm neobsahuje chemické látky v takovém množství, které by mohlo být zdrojem zdravotního rizika.
- Stavební řešení hracích ploch není legislativně upraveno. Pouze se doporučuje: oplocení hrací plochy, vhodné zakrytí pískoviště, pravidelné prohrabování písku, pravidelná



obměna písku v pískovištích, písek od dodavatele s dokladem vyhovujícím požadavkům vyhlášky o obsahu chemických látek v písku.

C 5 Jaké rostliny vysadit na zahradě s ohledem na zdraví dětí?

- Pro zajištění ochrany zdraví dětí na školní zahradě je třeba vyvarovat se výběru jedovatých druhů rostlin. Vhodný sortiment vám pomůže vybrat zahradní a krajinářský architekt.

C 6 Jakou vodu zajistit pro pitný režim dětí na školní zahradě?

- Dětem je nutné zajistit přísun vhodných tekutin. Využít je možné vodu z vodovodu nebo vodu ze studny s potvrzenou zdravotní nezávadností. Zdravotní nezávadnost je nutno ověřovat min. dvakrát ročně, z toho jedenkrát v „kráceném“ rozsahu a jedenkrát v rozsahu „úplném“ nebo dvakrát v „kráceném“ rozsahu dle vyhlášky č. 252/2004 Sb., kterou se stanoví hygienické požadavky na pitnou a teplou vodu a četnost a rozsah kontroly pitné vody, ve znění pozdějších předpisů.

C 7 Jakou vodu můžete využívat pro závlahu na školní zahradě?

- Pro údržbu musí být užívána voda alespoň I. třídy jakosti odpovídající normě upravující jakost vody pro závlahu ČSN 757143.

C 8 Můžete využít dešťovou vodu pro hru dětí?

- Nelze to z hlediska hygieny doporučit, jelikož kvalitu dešťové vody v dané lokalitě jednak neznáme a jednak se může v průběhu krátkého času velmi měnit. Nejedná se jen o riziko mikrobiální kontaminace, ale i kontaminace chemickými látkami, prachem a pyly.



- V současné době, kdy je v dětské populaci vysoké procento alergiků, používání dešťové vody – byť jen pro hru – nelze doporučit.
- I dešťovou vodu by v tomto případě bylo nutné kontrolovat z hlediska ukazatelů stanovených pro pitnou vodu v § 3 zákona č. 258/2000 Sb., o ochraně veřejného zdraví a o změně některých souvisejících zákonů.

C 9 Jaká voda může být použita pro vodní herní prvek na zahradě?

- Např. pro dětskou pumpu, vodní kaskádu apod. musí být používána voda, která splňuje požadavky na pitnou vodu podle § 3 zákona č. 258/2000 Sb., o ochraně veřejného zdraví a o změně některých souvisejících zákonů. Zde je stanoveno, co je pitná voda a k jakému účelu je nutné ji používat, mimo jiné to, že kvalitu pitné vody by měla mít každá voda přicházející do styku s lidským tělem (a to i při hrách, kdy jsou s vodou v kontaktu např. jen části těla – ruce). Je nutno zvážit rovněž riziko vytváření aerosolu (např. při přelévání vody, stříkání, cákání), který by děti mohly vdechnout.

C 10 Za jakých podmínek můžete vytvořit tzv. blátoviště?

- Blátoviště, tedy místo, kde si děti hrají s vodou, zeminou a blátem, můžete vytvořit za předpokladu, že voda splňuje ukazatele vody pitné (viz otázku C.9) a materiál využitý pro blátoviště není kontaminován mikroby, chemickými látkami a alergeny.

C 11 Můžete zalévat užitkové záhony dešťovou vodou?

- Ano, pokud s touto vodou nepřichází do styku dětská pokožka a voda není rozstříkována – nebezpečí vzniku aerosolu (viz otázku C.9).
- Využití dešťové vody můžete zařadit do EVVO. Ušetříte tak i náklady na závlivku.



C 12 Mohou děti přímo jíst výpěstky ze školní zahrady?

- Ano, za předpokladu, že jsou tyto výpěstky (např. ovoce, zelenina, byliny apod.) řádně omyté v pitné vodě.

C 13 Lze využívat výpěstky ze zahrady ve školní kuchyni a jídelně?

- Ano, za předpokladu, že jsou zdravotně nezávadné, omyté pitnou vodou a tento postup je zapracován do systému HACCP (analýza rizika a stanovení kritických kontrolních bodů ve výrobě potravin).

C 14 Jaké jsou podmínky pro provoz brouzdaliště či bazénu?

- Provozovatel brouzdaliště či bazénu na školní zahradě musí zajistit kontrolu jakosti vody, vést evidenci kontrol a zpracovat provozní řád schválený místně příslušným pracovištěm Krajské hygienické stanice (KHS). Dále je povinen zajistit podmínky provozu dle vyhlášky MZ ČR č. 238/2011 Sb., o stanovení hygienických požadavků na koupaliště, sauny a hygienické limity písku v pískovištích venkovních hracích ploch, ve znění pozdějších předpisů.
- Doporučuje se tyto prvky předem konzultovat na místně příslušném pracovišti KHS, aby byly splněny požadavky stanovené ve výše uvedené vyhlášce.



§



Kontakty na Krajské hygienické stanice najdete v tabulce na konci tohoto rádce.



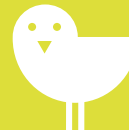
D / Provoz a údržba

D / 1 Kdo zodpovídá za herní prvek?

- Za výrobek je zodpovědný výrobce (dodavatel).

D / 2 Kdo zodpovídá za provoz herního prvku?

- Za provoz zařízení je zodpovědný jeho provozovatel (např. škola, město, sportovní klub apod.).
- Provozovatel je také povinen vést veškerou dokumentaci o výrobku.



D/3 Co vyplývá ze zákona pro provozovatele hřiště?

- Pro provozovatele hřišť je nejdůležitější norma ČSN EN 1176-7: pokyny pro zřízení, provoz, kontrolu a údržbu.

D/4 Provozní řád

- Slouží především provozovateli a definuje postup pro užívání a údržbu zahrady či hřiště. Současně poskytuje potřebný přehled o provozu kontrolním orgánům.
- Provozní řád by měl obsahovat:
 - Popis školní zahrady a jejího využití,
 - popis jednotlivých herních prvků, způsob jejich využití a věkové kategorie dětí, pro které jsou určeny,
 - kontakt na provozovatele,
 - kontakt na správce,
 - popis prováděné třístupňové kontroly (viz bod D.6),
 - kontakt na pracovníky provádějící kontrolu a údržbu,
 - pravidla využití plochy včetně provozních hodin,
 - pravidla úklidu plochy,
 - pravidla údržby zahrady či hřiště (včetně herních prvků a pískovišť) a péče o zeleň.



D/5 Návštěvní řád

- Je určený uživatelům školní zahrady či hřiště. Poskytuje informace o jejich využití. Vydává se především pro veřejně přístupné plochy. Umisťuje se na viditelné místo na zahradě či hřišti.



- Návštěvní řád by měl obsahovat:
 - Popis školní zahrady a jejího využití,
 - název jednotlivých herních prvků a věkové kategorie dětí, pro které jsou určeny,
 - název provozovatele,
 - pravidla využití plochy (např. děti do určitého věku pouze v doprovodu dospělých, vymezení využití pro žáky školy a pro veřejnost apod.),
 - provozní hodiny.
- Doporučuje se také uvést kontakt na provozovatele a na integrovaný záchranný systém (policie, hasiči, záchranná služba).



D/6

Využití a údržba

- Požádejte architekta o zpracování Plánu údržby a péče o školní zahradu a zajistěte jeho naplňování. Práce, které je možné realizovat svépomocí, provádějte společně s učiteli, rodiči a dětmi. Odborné práce zadejte zahradnické firmě.
- Zaveďte systém třístupňové kontroly a údržby herních prvků v intervalech, které stanovil výrobce se zohledněním místních podmínek:

1. Běžná vizuální kontrola

- Provádí ji pověřený pracovník (školník, údržbář).
- V rámci běžné údržby zajistěte preventivní opatření a drobné opravy (např. utažení upevňovacích prvků, obnova nátěru, promazání ložisek, obnovení sypké náplně atd.).
- Četnost kontroly závisí na intenzitě užívání: jednou za 14 dní či týdně, podle potřeby i denně.



2. Provozní kontrola

- Provádí ji proškolený pracovník seznámený s příslušnými normami.
- Četnost kontroly je v intervalu 1–3 měsíce, nebo podle pokynů výrobce.

3. Roční hlavní kontrola

- Provádí ji oprávněná osoba ve shodě s pokyny výrobce.
 - Četnost kontroly je v intervalu nepřesahujícím 12 měsíců.
- Evidujte si záznamy o kontrole a údržbě herních prvků např. formou deníku.
 - Opravy zařízení, které mohou ovlivnit jeho bezpečnost, provádějte po konzultaci s výrobcem nebo oprávněnou osobou.
 - V případě poškození herního prvku, provádění opravy nebo montáže zamezte přístupu osob a použití herního prvku.





Kontakty

– kde hledat radu či pomoc

Facilitace a konzultace k zapojení komunity do projektu

Komora mediátorů a facilitátorů ČR
www.kmfcr.cz

Asociace mediátorů ČR
www.amcr.cz

Partnerství, o. p. s.
www.partnerstvi-ops.cz

Agora CE, o. p. s.
www.agora-ce.cz

Testování a certifikace herních prvků

TÜV SÜD Czech, s. r. o., Praha
(také kanceláře Ostrava, Brno,
České Budějovice)
www.tuv-sud.cz

Strojírenský zkušební ústav,
s. p., Brno
www.szutest.cz

Technický a zkušební ústav stavební
Praha, s. p.
www.tzus.cz

Institut pro testování a certifikaci,
a. s., Zlín
www.itczlin.cz

Inspekční kontroly a revize

TÜV SÜD Czech, s. r. o., Praha
(také kanceláře Ostrava, Brno,
České Budějovice)
www.tuv-sud.cz

Komora SOTKVO
Svaz odborných technických
kontrolorů, výrobců, pracovníků
montáží a opravářů zařízení hřišť,
dětských hřišť, tělocvičen, sportovišť
a posiloven
www.sotkvo.cz





Stanovení hygienických požadavků na venkovní hrací plochy a jejich kontrola

Krajské hygienické stanice
Hl. m. Praha
www.hypraha.cz

Krajské hygienické stanice
Středočeský kraj
www.khsstc.cz

Další kraje dostupné na stránkách
Ministerstva zdravotnictví ČR
www.mzcr.cz

Státní zdravotní ústav
www.szuz.cz

Autorizovaní architekti

Česká komora architektů
www.cka.cz

Zahradní a krajinářští architekti

Společnost pro zahradní
a krajinářskou tvorbu
www.szkt.cz

Dodavatelé zahradních a krajinářských úprav

Svaz zakládání a údržby zeleně
www.szuz.cz

Podpora obnovy školních zahrad a hřišť

Nadace Proměny /
program Zahrada hrou
www.nadace-promeny.cz

Tematický portál a metodika
www.promenyproskoly.cz





Praktický rádce pro oblast bezpečnosti, certifikace herních prvků a hygienických požadavků na provoz školních zahrad a pobyt dětí venku

Všechny informace zde uvedené jsou platné v době vydání: březen 2015.

Vždy si ověřte aktuální platnost legislativních dokumentů. Text má pouze informativní charakter. Vydavatel nenes zodpovědnost za případné škody vzniklé v souvislosti s využitím tohoto rádce.

Uvedené údaje byly konzultovány se zástupci TUV SÚD Czech a Krajské hygienické stanice Středočeského kraje. Pro řešení konkrétních dotazů či problémů využijte kontakty na odborná pracoviště.

Další inspiraci můžete najít na tematickém portále www.promenyproskoly.cz.

Obsah této brožury je chráněn autorským zákonem. Jeho použití v nezměněné podobě, ve zpracované podobě, ve spojení s jiným textem, jakož i jiné zásahy do něho jsou možné pouze s přechodným výslovným souhlasem Nadace Proměny.

Rádce pro vás zpracovala a vydala Nadace Proměny.

www.nadace-promeny.cz



zahrada hrou

Nadace Proměny

Vinohradská 1511/230, 100 00 Praha 10
+420 277 006 277
info@nadace-promeny.cz

www.nadace-promeny.cz
www.facebook.com/NadacePromeny
www.youtube.com/NadacePromeny

Nadaci dlouhodobě podporuje pan Karel Komárek a investiční skupina KKCG.

Podrobnější informace o tvorbě školních zahrad a dětských hřišť, metodiku, příklady dobré praxe od nás i ze zahraničí nebo názory odborníků najdete na portálu:

www.promenyproskoly.cz

Projekty realizované s finanční i odbornou podporou Nadace Proměny si můžete prohlédnout na webových stránkách nadace. Najdete tam rovněž principy programu Zahrada hrou a aktuální grantové výzvy.

